



ปรับปรุงแผนอัตรากำลัง ๓ ปี ประจำปีงบประมาณ ๒๕๖๔ - ๒๕๖๖ ครั้งที่ ๑/๒๕๖๔ องค์การบริหารส่วนตำบลนาजू



ปรับปรุงแผนอัตรากำลัง ๓ ปี

ครั้งที่ ๑/๒๕๖๔

ประจำปีงบประมาณ ๒๕๖๔ - ๒๕๖๖



องค์การบริหารส่วนตำบลนาजू

อำเภอเขาสวนกวาง จังหวัดขอนแก่น



คำนำ

ตามที่องค์การบริหารส่วนตำบลนาจิว ได้ดำเนินการขอปรับปรุงแผนอัตรากำลัง ๓ ปี (รอบปีงบประมาณ พ.ศ.๒๕๖๔ - ๒๕๖๖) ในการกำหนด หรือปรับปรุงโครงสร้างส่วนราชการ การกำหนดตำแหน่งเพิ่ม ซึ่งบัดนี้ คณะกรรมการพนักงานส่วนตำบลจังหวัดขอนแก่น (ก.อบต.จังหวัดขอนแก่น) ในการประชุมครั้งที่ ๑๐/๒๕๖๔ เมื่อวันที่ ๒๙ ตุลาคม ๒๕๖๔ เห็นชอบในการปรับปรุง แผนอัตรากำลัง ๓ ปี ประจำปีงบประมาณ พ.ศ.๒๕๖๔ - ๒๕๖๖ ขององค์การบริหารส่วนตำบลนาจิวแล้วนั้น

องค์การบริหารส่วนตำบลนาจิว จึงได้ประกาศใช้แผนอัตรากำลัง ๓ ปี เพื่อใช้ประกอบในการจัดสรรงบประมาณและการสรรหาและเลือกสรรพนักงานส่วนตำบลและพนักงานจ้าง เพื่อให้การบริหารงานของเทศบาลเกิดประโยชน์ต่อประชาชน เกิดผลสัมฤทธิ์ต่อภารกิจตามอำนาจหน้าที่ อย่างมีประสิทธิภาพ มีความคุ้มค่า สามารถลดขั้นตอนการปฏิบัติงาน ลดภารกิจและยุบเลิกหน่วยงานที่ไม่จำเป็น เพื่อให้เกิดประโยชน์สูงสุดกับประชาชนในพื้นที่สร้างความพึงพอใจกับประชาชน ผู้มาติดต่อขอรับบริการ ตลอดจนสามารถแก้ไขปัญหาขององค์การบริหารส่วนตำบลนาจิวได้อย่างมีประสิทธิภาพยิ่งขึ้น



สารบัญ

หน้า

๑. หลักการและเหตุผล	๔
๒. วัตถุประสงค์	๕
๒.๑ วัตถุประสงค์จากการทำงานแผนอัตรากำลัง ๓ ปี	๕
๒.๒ ประโยชน์จากการทำแผนอัตรากำลัง ๓ ปี	๕
๓. ขอบเขตและแนวทางในการจัดทำแผนอัตรากำลัง ๓ ปี	๖
๓.๑ กรอบแนวคิดเรื่องการวางแผนอัตรากำลัง	๖
๓.๒ ขอบเขตและแนวทางจัดทำแผนอัตรากำลัง ๓ ปี	๑๕
๓.๓ ความสำคัญของการกำหนดกรอบอัตรากำลังคน	๑๕
๓.๔ กระบวนการจัดทำแผนอัตรากำลัง ๓ ปี ๑๖	
๔. สภาพปัญหา ความต้องการของประชาชนในเขตพื้นที่องค์กรปกครองส่วนท้องถิ่น	๑๘
๕. ภารกิจ อำนาจหน้าที่ขององค์กรปกครองส่วนท้องถิ่นและยุทธศาสตร์การพัฒนา	๒๐
๖. ภารกิจหลัก และภารกิจรอง	๒๕
๗. สรุปปัญหาและแนวทางในการบริหารงานบุคคล	๒๕
๘. โครงสร้างการกำหนดส่วนราชการ	๒๘
๙. ภาระค่าใช้จ่ายเกี่ยวกับเงินเดือน	๓๖
๑๐. แผนภูมิโครงสร้างการแบ่งส่วนราชการตามแผนอัตรากำลัง ๓ ปี	๔๐
๑๑. บัญชีแสดงจัดคนลงสู่ตำแหน่งและกำหนดเลขที่ตำแหน่งในส่วนราชการ ๔	๖
๑๒. แนวทางการพัฒนาข้าราชการหรือพนักงานส่วนท้องถิ่น	๕๐
๑๓. ประกาศคุณธรรม จริยธรรมของข้าราชการหรือพนักงานส่วนท้องถิ่น	๕๒



๑. หลักการและเหตุผล

การบริหารจัดการอัตรากำลังของหน่วยงานรัฐ เป็นสิ่งสำคัญและต้องดำเนินการต่อเนื่อง เนื่องจากการกำหนดอัตรากำลังคนในองค์กรหนึ่งจะมีความสัมพันธ์กับการกำหนดอัตราเงินเดือน ค่าจ้าง ค่าตอบแทน ประโยชน์ตอบแทนอื่น และสวัสดิการอื่น ๆ อีกมากมาย ที่มีความสัมพันธ์เกี่ยวเนื่องสอดคล้องกัน ประกอบกับ แผนอัตรากำลัง ๓ ปี ประจำปีงบประมาณ ๒๕ ๖๑ - ๒๕๖ ๓ ขององค์การบริหารส่วนตำบลนาจิว จะสิ้นสุดลงในวันที่ ๓๐ กันยายน ๒๕๖ ๓ ดังนั้นองค์การบริหารส่วนตำบลนาจิว จึงจำเป็นต้องจัดทำแผนอัตรากำลัง ๓ ปี ประจำปีงบประมาณ ๒๕๖๔ - ๒๕๖๖ ให้สอดคล้องและสัมพันธ์กับแผนอัตรากำลังฉบับเดิมเป็นสำคัญ เพื่อให้การบริหารจัดการอัตรากำลังของหน่วยงานให้มีความสมบูรณ์และต่อเนื่อง โดยใช้หลักการและวิธีการจัดทำแผนอัตรากำลัง ๓ ปี ประจำปีงบประมาณ พ.ศ.๒๕๖๔ - ๒๕๖๖ ดังนี้

๑. ๑ ประกาศคณะกรรมการกลางพนักงานส่วนตำบล (ก.ท.) เรื่อง มาตรฐานทั่วไปเกี่ยวกับอัตราตำแหน่ง กำหนดให้คณะกรรมการพนักงานส่วนตำบลกำหนดตำแหน่งพนักงานส่วนตำบล ว่าจะมีตำแหน่งใด ระดับใด อยู่ในส่วนราชการใด จำนวนเท่าใด ให้คำนึงถึงภาระหน้าที่ความรับผิดชอบ ลักษณะงานที่ต้องปฏิบัติ ความยาก ปริมาณและคุณภาพของงาน ตลอดจนทั้งภาระค่าใช้จ่ายของ องค์การบริหารส่วนตำบล ที่จะต้องจ่ายในด้านบุคคล โดยให้องค์การบริหารส่วนตำบลนาจิว จัดทำแผนอัตรากำลังของ พนักงานส่วนตำบล เพื่อใช้ในการกำหนดตำแหน่ง โดยความเห็นชอบของคณะกรรมการพนักงานส่วนตำบลจังหวัดขอนแก่น ทั้งนี้ ให้เป็นไปตามหลักเกณฑ์ และวิธีการที่คณะกรรมการกลางพนักงานส่วนตำบล (ก.อบต.) กำหนด

๑. ๒ คณะกรรมการกลางพนักงานส่วนตำบล (สบต.) ได้มีมติเห็นชอบประกาศการกำหนดตำแหน่งข้าราชการหรือพนักงานส่วนท้องถิ่น โดยกำหนดแนวทางให้ องค์การบริหารส่วนตำบล จัดทำแผนอัตรากำลังของ องค์การบริหารส่วนตำบล เพื่อเป็นกรอบในการกำหนดตำแหน่งและการใช้ตำแหน่งพนักงานส่วนตำบล โดยเสนอให้ คณะกรรมการพนักงานส่วนตำบลจังหวัดขอนแก่น พิจารณาให้ความเห็นชอบ โดยกำหนดให้ องค์การบริหารส่วนตำบลนาจิว แต่งตั้งคณะกรรมการจัดทำแผนอัตรากำลัง วิเคราะห์อำนาจหน้าที่และภารกิจของ องค์การบริหารส่วนตำบล วิเคราะห์ความต้องการกำลังคน วิเคราะห์การวางแผนการใช้กำลังคน จัดทำกรอบอัตรากำลัง และกำหนด หลักเกณฑ์และเงื่อนไข ในการกำหนดตำแหน่งพนักงานส่วนตำบลตามแผนอัตรากำลัง ๓ ปี

๑.๓ จากหลักการและเหตุผลดังกล่าวองค์การบริหารส่วนตำบลนาจิว จึงได้จัดทำแผนอัตรากำลัง ๓ ปี ประจำปีงบประมาณ พ.ศ.๒๕๖๔ - ๒๕๖๖ ขึ้น



๒. วัตถุประสงค์ และ ประโยชน์ที่จะได้รับ

๒.๑ วัตถุประสงค์ จากการจัดทำแผนอัตรากำลัง ๓ ปี

๒.๑.๑ เพื่อให้องค์การบริหารส่วนตำบลนาจิว มีโครงสร้างการแบ่งงานและระบบงานที่เหมาะสม ไม่ซ้ำซ้อน

๒.๑.๒ เพื่อให้องค์การบริหารส่วนตำบลนาจิว มีการกำหนดตำแหน่งการจัดอัตรากำลัง โครงสร้างให้เหมาะสมกับอำนาจหน้าที่ขององค์การบริหารส่วนตำบลนาจิว ตามกฎหมายจัดตั้งองค์กรปกครองส่วนท้องถิ่น แต่ละประเภท และตามพระราชบัญญัติกำหนดแผนและขั้นตอนการกระจายอำนาจให้องค์กรปกครองส่วนท้องถิ่น พ.ศ. ๒๕๔๒

๒.๑.๓ เพื่อให้คณะกรรมการพนักงานส่วนตำบลจังหวัดขอนแก่น สามารถตรวจสอบ การกำหนดตำแหน่งและการใช้ตำแหน่งขององค์การบริหารส่วนตำบลนาจิว ว่าถูกต้องเหมาะสมหรือไม่

๒.๑.๔ เพื่อเป็นแนวทางในการดำเนินการวางแผนการใช้อัตรากำลังการพัฒนาบุคลากรของ องค์การบริหารส่วนตำบลนาจิว

๒.๑.๕ เพื่อให้องค์การบริหารส่วนตำบลนาจิว สามารถวางแผนอัตรากำลัง ในการบรรจุแต่งตั้ง พนักงานส่วนตำบล เพื่อให้การบริหารงาน ขององค์การบริหารส่วนตำบลนาจิว เกิดประโยชน์ต่อประชาชนเกิด ผลสัมฤทธิ์ต่อภารกิจตามอำนาจหน้าที่ มีประสิทธิภาพ มีความคุ้มค่า สามารถลดขั้นตอนการปฏิบัติงาน มีการลด ภารกิจและยุบเลิกหน่วยงานที่ไม่จำเป็นการปฏิบัติภารกิจ สามารถตอบสนองความต้องการของประชาชนได้เป็น อย่างดี

๒.๑.๖ เพื่อให้องค์การบริหารส่วนตำบลนาจิวสามารถควบคุมภาระค่าใช้จ่ายด้านการบริหาร งานบุคคลให้เป็นไปตามที่กฎหมายกำหนด

๒.๒ ประโยชน์ จากการจัดทำแผนอัตรากำลัง ๓ ปี

๒.๒.๑ ผู้บริหารและพนักงานส่วนตำบลที่มีส่วนเกี่ยวข้องมีความเข้าใจชัดเจนถึงกรอบอัตรากำลังคน ตำแหน่งและหน้าที่รับผิดชอบที่เหมาะสมตามปริมาณและคุณภาพที่ต้องการ

๒.๒.๒ องค์การบริหารส่วนตำบลนาจิวมีอัตรากำลังที่เหมาะสม เพื่อเป็นเครื่องมือในการบริหาร สร้างขวัญกำลังใจ และเก็บรักษาคนดีและคนเก่งไว้ในหน่วยงาน

๒.๒.๓ การจัดทำแผนกำลัง ทำให้สามารถพยากรณ์สิ่งที่อาจเกิดขึ้นในอนาคต และสามารถเตรียม การรองรับกับเหตุการณ์ดังกล่าวไว้ล่วงหน้าได้

๒.๒.๔ การจัดทำแผนกำลัง ทำให้ทราบข้อมูลพื้นฐานทั้งด้าน จุดแข็ง จุดอ่อน โอกาส และ อุปสรรค ของทรัพยากรบุคคลที่มีอยู่ในปัจจุบัน และในอนาคต สามารถวางแผนล่วงหน้าเกี่ยวกับการใช้ทรัพยากร บุคคลให้สอดคล้องกับสถานะแวดล้อมต่าง ๆ



๒.๒.๕ การจัดทำแผนกำลัง เป็นกิจกรรมเชื่อมโยงระหว่างการจัดการทรัพยากรบุคคล และวางแผนให้สอดคล้องกับการดำเนินงานของกรมส่งเสริมการปกครองส่วนท้องถิ่น ให้เป็นไปอย่างมีประสิทธิภาพนำไปสู่เป้าหมายในภาพรวมได้

๒.๒.๖ เป็นต้นแบบที่ดีให้กับหน่วยงานอื่นๆ ในภาคราชการในองค์กรปกครองส่วนท้องถิ่น

๓. กรอบแนวคิดขอบเขต ความสำคัญ และกระบวนการ ในการจัดทำแผนอัตรากำลัง ๓ ปี

๓.๑ กรอบแนวคิดเรื่องการวางแผนอัตรากำลัง

๓.๑.๑ กรอบแนวคิดเรื่องการวางแผนอัตรากำลัง

การกำหนดกรอบอัตรากำลังคนนั้นจะเป็นส่วนหนึ่งของการวางแผนกำลังคนในภาพรวมขององค์กร ซึ่งนักวิชาการในต่างประเทศ นักวิชาการไทย และองค์กรต่างๆ ได้ให้ความหมาย ดังนี้

- **The State Auditor's Office ของรัฐเท็กซัส ประเทศสหรัฐอเมริกา** ให้ความหมายของการวางแผนกำลังคน คือ “กระบวนการที่เป็นระบบในการระบุความต้องการทุนมนุษย์ เพื่อมาทำงานให้บรรลุเป้าหมายองค์กร และดำเนินการพัฒนากลยุทธ์ต่างๆ เพื่อให้บรรลุความต้องการดังกล่าว” ดังนั้นในการกำหนดกรอบอัตรากำลังในความหมายนี้อาจหมายถึงกระบวนการกำหนดจำนวนและคุณภาพของทุนมนุษย์ที่องค์กรต้องการเพื่อให้สามารถทำงานได้ตามเป้าหมายขององค์กร

- **International Personnel Management Association (IPMA)** ให้ความหมายของการวางแผนกำลังคน คือ “การวางแผนกลยุทธ์ด้านกำลังคนให้สอดคล้องกับทิศทางธุรกิจขององค์กร โดยการวิเคราะห์สภาพกำลังคนขององค์กรที่มีอยู่ในปัจจุบัน เปรียบเทียบกับความต้องการกำลังคนในอนาคตว่ามีส่วนต่างของความต้องการอย่างไร เพื่อที่จะพัฒนาหรือวางแผนดำเนินการให้องค์กรบรรลุภารกิจ เป้าหมาย และวัตถุประสงค์ที่วางไว้” โดยการกำหนดกรอบอัตรากำลังในความหมายนี้อาจเป็นการหาความต้องการกำลังคนในอนาคตที่จะทำให้องค์กรบรรลุภารกิจ เป้าหมายและวัตถุประสงค์ที่กำหนดไว้ (Mission-based manpower planning)

- **ศุภชัย ยาวะประภาส** ให้ความหมายการวางแผนทรัพยากรบุคคลว่า “เป็นกระบวนการในการกำหนดความต้องการบุคลากรล่วงหน้าในแต่ละช่วงเวลาว่า องค์กรต้องการบุคลากรประเภทใด จำนวนเท่าไร และรวมถึงวิธีการในการได้มาซึ่งบุคลากรที่กำหนดไว้ล่วงหน้าด้วย การได้มาซึ่งบุคลากรนี้ รวมถึงตั้งแต่การสรรหาคัดเลือกจากภายนอกองค์กร ภายในองค์กร ตลอดจนการพัฒนาเพิ่มศักยภาพของบุคลากรภายในให้มีคุณสมบัติครบถ้วนตามที่ต้องการ นอกจากนี้ ยังรวมถึงการรักษาไว้ซึ่งบุคลากร ตลอดจนการใช้ประโยชน์จากบุคลากรให้เกิดประโยชน์สูงสุดแก่องค์กร”

- **สำนักงาน ก.พ.** ได้ให้ความหมายของการวางแผนกำลังคนในเอกสารเรื่องการวางแผนกำลังคนเชิงกลยุทธ์ในส่วนราชการ ว่าหมายถึง “การดำเนินการอย่างเป็นระบบในการวิเคราะห์และพยากรณ์เกี่ยวกับอุปสงค์ และอุปทานด้านกำลังคน เพื่อนำไปสู่การกำหนดกลวิธีที่จะให้ได้กำลังคนในจำนวนและสมรรถนะ



ที่เหมาะสมมาปฏิบัติงานในเวลาที่ต้องการ โดยมีแผนการใช้และพัฒนากำลังคนเหล่านี้อย่างมีประสิทธิภาพและต่อเนื่อง ทั้งนี้เพื่อธำรงรักษากำลังคนที่เหมาะสมไว้กับองค์กรอย่างต่อเนื่อง”

● **กรมส่งเสริมการปกครองส่วนท้องถิ่น** ได้ให้ความหมายของการวางแผนกำลังคน ในคู่มือการจัดทำแผนอัตรากำลัง ๓ ปี ว่า การวางแผนกำลังคน (Manpower Planning) หรือการวางแผนทรัพยากรมนุษย์ เป็นกิจกรรมหรืองาน ในการกำหนดวัตถุประสงค์ นโยบาย และวิธีปฏิบัติที่ดีที่สุดไว้ล่วงหน้าเพื่อเป็นแนวทางสำหรับดำเนินการให้เป็นไปตามเป้าหมายที่กำหนดไว้ โดยการดำเนินการอย่างเป็นระบบในการวิเคราะห์ และวิเคราะห์เกี่ยวกับอุปสงค์ และอุปทานกำลังงาน เพื่อนำไปสู่การกำหนดวิธีการที่จะให้ได้กำลังคนที่มีความรู้ความสามารถอย่างเพียงพอ หรือกล่าวโดยทั่วไป การมีจำนวนและคุณภาพที่จะปฏิบัติงานในเวลาต้องการ เป็นกระบวนการที่เกี่ยวข้องกับการจัดสรรจำนวนอัตรากำลังที่เหมาะสม และคัดเลือกที่มีคุณสมบัติตรงตามที่ต้องการเข้ามาทำงานในองค์กรในช่วงเวลาที่เหมาะสม เพื่อปฏิบัติงานได้บรรลุวัตถุประสงค์ขององค์กร หรืออีกนัยหนึ่ง การวางแผนกำลังคนคือ วิธีการที่จะให้ได้มาซึ่งทรัพยากรมนุษย์และรู้จักปรับปรุงพัฒนาบุคคลเหล่านั้นให้อยู่กับองค์กรต่อไป

จากคำจำกัดความของนักวิชาการต่างๆ จึงอาจสรุปได้ว่าการกำหนดกรอบอัตรากำลังนั้นเป็นการระบุว่าองค์กรต้องการจำนวน ประเภท และลักษณะของต้นทุนมนุษย์มากน้อยเพียงใดทั้งในปัจจุบันและอนาคตเพื่อให้องค์กรสามารถปฏิบัติการกิจกรรมตามยุทธศาสตร์ ภารกิจและเป้าหมายที่กำหนดไว้

๓.๑.๒ กรอบแนวคิดในการจัดทำแผนอัตรากำลัง ๓ ปี

(๑) แนวคิดเรื่อง การจัดประเภทของบุคลากรในสังกัด

การวางกรอบอัตรากำลังให้สอดคล้องกับภาระงาน โดยวางประเภทของบุคลากรภาครัฐตามความเหมาะสมให้สอดคล้องกับแนวทางการบริหารภาครัฐแนวใหม่ ที่เน้นความยืดหยุ่น แก้ไขง่าย กระจายอำนาจการบริหารจัดการ มีความคล่องตัว และมีเจ้าภาพที่ชัดเจน อีกทั้งยังได้กำหนดให้เป็นไปตามหลักการบริหารกิจการบ้านเมืองที่ดีด้วย ในการกำหนดประเภทบุคลากรภาครัฐ ควรเน้นใช้อัตรากำลังแต่ละประเภทอย่างเหมาะสมกับภารกิจ โดยให้พิจารณากรอบให้สอดคล้องกับภารกิจและลักษณะงานของ องค์การบริหารส่วนตำบลนาจิว ดังนี้

● **พนักงานส่วนตำบล** : ปฏิบัติงานในภารกิจหลัก ลักษณะงานที่เน้นการใช้ความรู้ความสามารถและทักษะเชิงเทคนิค หรือเป็นงานวิชาการ งานที่เกี่ยวข้องกับการกำหนดนโยบายหรือลักษณะงานที่มีความต่อเนื่องในการทำงาน มีอำนาจหน้าที่ในการสั่งการบังคับบัญชา ผู้ใต้บังคับบัญชาตามลำดับชั้น กำหนดตำแหน่ง แต่ละประเภทของพนักงานส่วนตำบลไว้ ดังนี้

- สายงานบริหารงานท้องถิ่น ได้แก่ ปลัด รองปลัด
- สายงานอำนวยการท้องถิ่น ได้แก่ หัวหน้าส่วนราชการ ผู้อำนวยการกอง
- สายงานวิชาการ ได้แก่ สายงานที่บรรจุเริ่มต้นด้วยคุณวุฒิปริญญาตรี
- สายงานทั่วไป ได้แก่ สายงานที่บรรจุเริ่มต้นมีคุณวุฒิต่ำกว่าปริญญาตรี

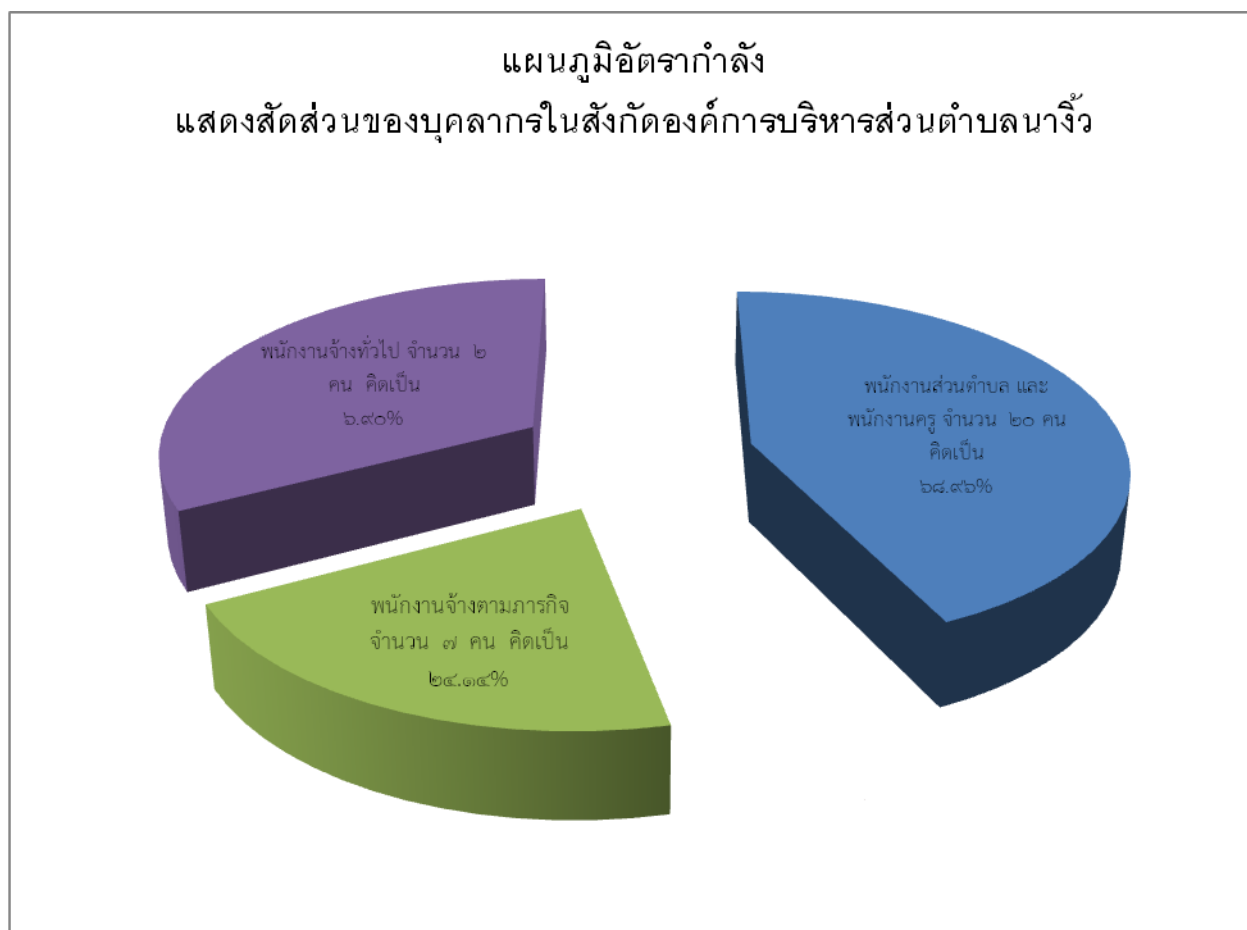


• **ลูกจ้างประจำ** : ปฏิบัติงานที่ต้องใช้ทักษะและประสบการณ์ จึงมีการจ้างลูกจ้างประจำต่อเนื่องจนกว่าจะเกษียณอายุราชการ โดยไม่มีการกำหนดอัตราขึ้นมาใหม่ หรือกำหนดตำแหน่งเพิ่มจากที่มีอยู่เดิมและให้ยุบเลิกตำแหน่ง หากตำแหน่งที่มีอยู่เดิมเป็นตำแหน่งว่าง มีคนลาออก หรือเกษียณอายุราชการ โดยกำหนดเป็น ๓ กลุ่ม ดังนี้

- กลุ่มงานบริการพื้นฐาน
- กลุ่มงานสนับสนุน
- กลุ่มงานช่าง

• **พนักงานจ้าง** : ปฏิบัติงานเสริมในภารกิจรอง ภารกิจสนับสนุน งานที่มีกำหนดระยะเวลาการปฏิบัติงานเริ่มต้นและสิ้นสุดที่แน่นอนตามโครงการหรือภารกิจในระยะสั้น หลักเกณฑ์การกำหนดพนักงานจ้างจะมี ๓ ประเภทแต่ องค์การบริหารส่วนตำบลนาจิวเป็นตำบลขนาดกลางด้วยบริบท ขนาด และปัจจัยหลายอย่าง จึงกำหนดจ้างพนักงานจ้าง เพียง ๒ ประเภท ดังนี้

- พนักงานจ้างทั่วไป
- พนักงานจ้างตามภารกิจ





(๒) แนวคิดเรื่องการกำหนดสายงานและตำแหน่งงาน ในส่วนราชการ

การจัดสรรอัตรากำลังให้มีประสิทธิภาพ สอดคล้องกับภาระงาน ตลอดจนการ

กำหนดสายงานและคุณสมบัติเฉพาะตำแหน่ง ให้ตรงกับบทบาท ภารกิจของตำบลมากยิ่งขึ้น โดยจุดเน้นคือ กำหนดสายงานที่สอดคล้องกับหน้าที่ความรับผิดชอบมากที่สุด พร้อมทั้งเอื้อต่อการบริหารทรัพยากรบุคคล อัน ได้แก่ การโอน การย้าย การวางแผนเส้นทางความก้าวหน้าในสายอาชีพ เป็นต้น ทั้งนี้องค์การบริหารส่วนตำบล นาจิวได้พิจารณาด้วยว่าอัตรากำลังที่มีอยู่ในปัจจุบัน มีคุณสมบัติทั้งในเชิงคุณภาพและปริมาณเป็นอย่างไรเพื่อให้ สามารถบริหารกำหนดอัตรากำลังให้เกิดประโยชน์สูงสุด โดยให้พิจารณาความเหมาะสมในเชิงคุณสมบัติ ความรู้ ทักษะ วุฒิการศึกษา กลุ่มอาชีพที่เหมาะสมกับหน้าที่ความรับผิดชอบหลัก ดังนี้

- **สำนักปลัด** คุณสมบัติ ความรู้ ทักษะ วุฒิการศึกษา ที่ใช้ในการบรรจุ และแต่งตั้ง ให้พนักงานส่วนตำบล และพนักงานจ้าง ดำรงตำแหน่งในสำนักปลัดส่วนใหญ่จะเน้นที่เรื่องการวางแผน นโยบาย อำนวยการทั่วไป การบริการสาธารณะ ฯลฯ ส่วนวุฒิการศึกษา ที่ใช้ในการบรรจุแต่งตั้งจะใช้คุณวุฒิตามมาตรฐาน กำหนดตำแหน่งของแต่ละสายงาน เพื่อให้พนักงานแต่ละตำแหน่งสามารถปฏิบัติงานได้เต็มความสามารถและตรง ตามความรู้ ประสบการณ์ที่แต่ละคนมี

- **กองคลัง** คุณสมบัติ ความรู้ ทักษะ วุฒิการศึกษา ที่ใช้ในการบรรจุ และแต่งตั้งให้ พนักงานส่วนตำบล และพนักงานจ้าง ดำรงตำแหน่งในกองคลัง จะเน้นที่เรื่องการเงิน การบัญชี การพัสดุ การ จัดเก็บรายได้ ฯลฯ ส่วนวุฒิการศึกษา ที่ใช้ในการบรรจุแต่งตั้งจะใช้คุณวุฒิตามมาตรฐานกำหนดตำแหน่งของแต่ละ สายงาน เพื่อให้พนักงานแต่ละตำแหน่งสามารถปฏิบัติงานได้เต็มความสามารถและตรงตามความรู้ ประสบการณ์ที่แต่ละคนมี

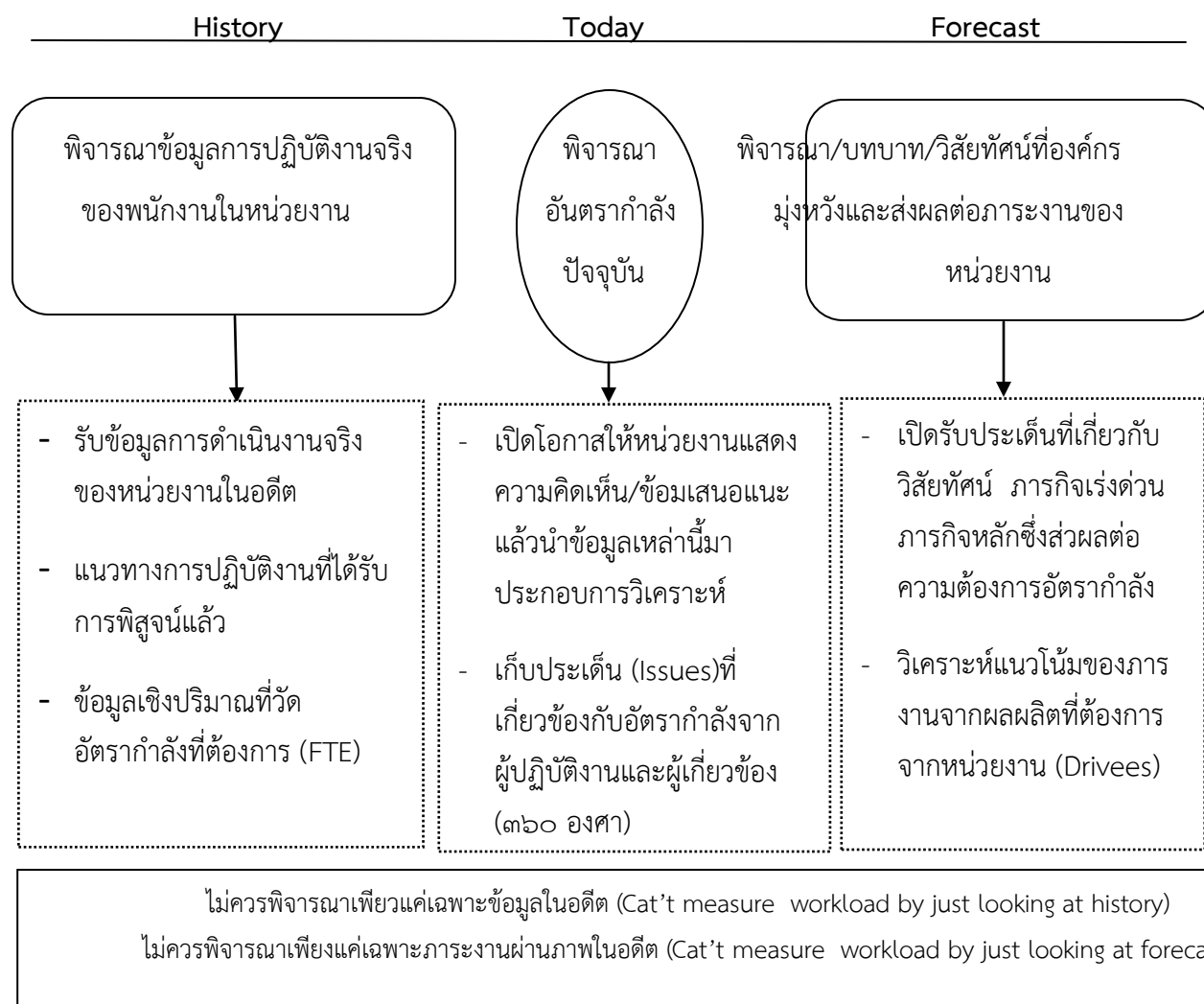
- **กองช่าง** คุณสมบัติ ความรู้ ทักษะ วุฒิการศึกษา ที่ใช้ในการบรรจุ และแต่งตั้ง ให้พนักงานส่วนตำบล และพนักงานจ้าง ดำรงตำแหน่งในกองช่าง ส่วนใหญ่จะเน้นที่เรื่องสายงานช่าง การ ก่อสร้าง การออกแบบ การประมาณการราคา ฯลฯ ส่วนวุฒิการศึกษา ที่ใช้ในการบรรจุแต่งตั้งจะใช้คุณวุฒิ ตามมาตรฐานกำหนดตำแหน่งของแต่ละสายงาน เพื่อให้พนักงานแต่ละตำแหน่งสามารถปฏิบัติงานได้เต็ม ความสามารถและตรงตามความรู้ ประสบการณ์ที่แต่ละคนมี

- **กองการศึกษา ศาสนา และวัฒนธรรม** คุณสมบัติ ความรู้ ทักษะ วุฒิการศึกษา ที่ใช้ในการบรรจุ และแต่งตั้งให้พนักงานส่วนตำบล และพนักงานจ้าง ดำรงตำแหน่งในกองการศึกษา ศาสนาและ วัฒนธรรม ส่วนใหญ่จะเน้นที่เรื่องการวางแผนการศึกษา การพัฒนาการศึกษา ประเพณีวัฒนธรรมท้องถิ่น ภูมิ ปัญญา การบริการสาธารณะ ฯลฯ ส่วนวุฒิการศึกษา ที่ใช้ในการบรรจุแต่งตั้งจะใช้คุณวุฒิตามมาตรฐานกำหนด ตำแหน่งของแต่ละสายงาน เพื่อให้พนักงานแต่ละตำแหน่งสามารถปฏิบัติงานได้เต็มความสามารถและตรงตาม ความรู้ ประสบการณ์ที่แต่ละคนมี



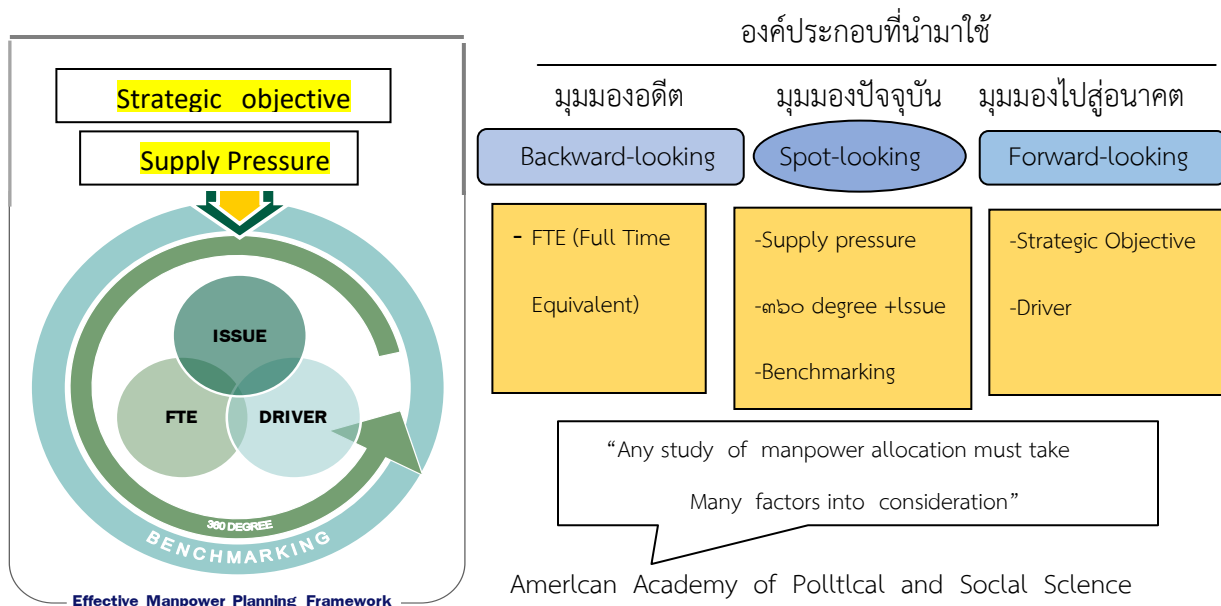
๓.๑.๓ แนวคิดในการวิเคราะห์อุปสงค์กำลังคน (Demand Analysis)

เพื่อกำหนดกรอบอัตรากำลังให้สอดคล้องกับภาระงาน จำเป็นต้องสร้างกระบวนการรวบรวมข้อมูลที่สะท้อนภาระงานจริงของหน่วยงาน แบบ ๓๖๐ องศา โดยแบ่งออกเป็น ๓ มิติเชิงเวลาคือ มิติข้อมูลในอดีต มิติข้อมูลในปัจจุบัน และมิติข้อมูลในอนาคต ดังตาราง



จากไดอะแกรมที่แสดงเบื้องต้นสะท้อนให้เห็นว่าการวิเคราะห์ความต้องการอัตรากำลังขององค์การบริหารส่วนตำบลนาจิว ไม่อาจขึ้นอยู่กับกระบวนการใดกระบวนการหนึ่งอย่างตายตัวได้ ต้องอาศัยการผสมผสานและความสอดคล้องสม่ำเสมอ (Consistency) ของหลายมิติที่ยืนยันตรงกัน เช่นเดียวกับ American Academy of Political and Social Science ที่ได้ให้ความเห็นว่า “การจัดสรรอัตรกำลังนั้นควรคำนึงถึงปัจจัยและกระบวนการต่างๆ มากกว่าหนึ่งตัวในการพิจารณา”

จากมิติการพิจารณาอัตรากำลังด้านบนนั้นสามารถนำมาสร้าง “กรอบแนวความคิดการวิเคราะห์อัตรากำลัง (Effective Manpower Planning Framework)” ได้ดังนี้



การพิจารณาอัตรากำลังด้วยการใช้เพียงวิธีการเดียว อาจเกิดความคลาดเคลื่อนขึ้นได้ จึงควรพิจารณาผ่านวิธีการที่หลากหลายและยึดโยงกันเพื่อให้ผลลัพธ์มีความน่าเชื่อถือยิ่งขึ้น

เมื่อนำกรอบแนวความคิดการวิเคราะห์อัตรากำลัง (Effective Manpower Planning Framework) มาพิจารณาอัตรากำลังของหน่วยงานโดยเปรียบเสมือนกระจก ๖ ด้าน สะท้อนและตรวจสอบความเหมาะสมของอัตรากำลัง ในองค์การบริหารส่วนตำบลนาจิว ที่มีอยู่ดังนี้

กระจกด้านที่ ๑ Strategic objective: เพื่อให้การดำเนินการขององค์การบริหารส่วนตำบลนาจิว บรรลุผลตามพันธกิจที่ตั้งไว้ จำเป็นต้องจัดสรรอัตรากำลัง ให้เหมาะสมกับเป้าหมายการดำเนินการ โดยจะเป็นการพิจารณาว่างานในปัจจุบันที่ดำเนินการอยู่นั้นครบถ้วนและตรงตามภารกิจหรือไม่อย่างไร หากงานที่ทำอยู่ในปัจจุบันไม่ตรงกับภารกิจในอนาคต ก็ต้องมีการวางแผนกรอบอัตรากำลังให้ปรับเปลี่ยนไปตามทิศทางในอนาคต รวมถึงหากงานในปัจจุบันบางส่วนไม่ต้องดำเนินการแล้ว อาจทำให้การจัดสรรกำลังคนของบางส่วนราชการเปลี่ยนแปลงไป ทั้งนี้เพื่อให้เกิดการเตรียมความพร้อมในเรื่องกำลังคนให้รองรับสถานการณ์ในอนาคต การวางแผนอัตรากำลังคนในด้านนี้ องค์การบริหารส่วนตำบลนาจิว จะพิจารณาคุณวุฒิการศึกษา ทักษะ และประสบการณ์ในการบรรจุบุคลากรเป็นสำคัญ เช่น ผู้ประกาศนียบัตรวิชาชีพหรือคุณวุฒิอย่างอื่นที่เทียบได้ในระดับเดียวกันในสาขาวิชาหรือทางเทคนิควิศวกรรมสำรวจ เทคนิควิศวกรรมโยธา ก่อสร้าง เทคนิคสถาปัตยกรรม โยธาสำรวจ สถาปัตยกรรม จะบรรจุให้ดำรงตำแหน่ง นายช่างโยธา ในกองช่าง เพื่อปฏิบัติงานในด้านงานโครงสร้างพื้นฐาน และ แก้ไขปัญหาให้กับประชาชนในพื้นที่ได้อย่างทั่วถึง เป็นต้น

กระจกด้านที่ ๒ Supply pressure: เป็นการนำประเด็นค่าใช้จ่ายเจ้าหน้าที่เข้ามาร่วมในการพิจารณา เพื่อการจัดการทรัพยากรบุคคลมีอยู่อย่างมีประสิทธิภาพสูงสุด โดยในส่วนนี้จะคำนึงการจัดสรรประเภทของพนักงานส่วนตำบล และพนักงานจ้าง โดยในหลักการแล้วการจัดประเภทลักษณะงานผิดจะมีผลกระทบต่อประสิทธิภาพและต้นทุนในการทำงานขององค์การบริหารส่วนตำบลนาจิว ดังนั้นในการกำหนดอัตรากำลังจะต้องมี



การพิจารณาว่าตำแหน่งที่กำหนดในปัจจุบันมีความเหมาะสมหรือไม่ หรือควรเปลี่ยนลักษณะการกำหนดตำแหน่ง เพื่อให้การทำงานเป็นไปอย่างมีประสิทธิภาพมากขึ้น

การวางแผนอัตรากำลังในด้านนี้ องค์การบริหารส่วนตำบลนาจิว ได้กำหนดอัตรากำลังในแต่ละส่วนราชการประกอบด้วย ปลัดองค์การบริหารส่วนตำบล รองปลัดองค์การบริหารส่วนตำบล และ หัวหน้าส่วนราชการ มีหน้าที่บังคับบัญชาบุคลากรในส่วนราชการนั้น ๆ ทุกตำแหน่ง ตำแหน่งรองลงมา จะเป็น ตำแหน่งแต่ละงาน ซึ่ง กำหนดเป็นสายงานวิชาการ ผู้มีคุณวุฒิตะดับปริญญาตรี ตำแหน่งสายงานทั่วไป ผู้มีคุณวุฒิต่ำกว่าปริญญาตรี พนักงานจ้างตามภารกิจ และพนักงานจ้างทั่วไป ตามลำดับ การกำหนดในลำดับชั้นเพื่อสะดวกในการบังคับบัญชาและมีผู้รับผิดชอบสายงานนั้น ๆ เป็นผู้มีความรู้ประสบการณ์ ที่แต่ละตำแหน่งควรมีเป็นสำคัญ

กระจัดด้านที่ ๓ Full Time Equivalent (FTE): เป็นการนำข้อมูลเวลาที่ใช้ในการปฏิบัติงานตามกระบวนการจริง (Work process) ในอดีต เพื่อวิเคราะห์ปริมาณงานต่อบุคคลจริง อย่างไรก็ตามก่อนจะคำนวณ FTE ต้องมีการพิจารณาปริมาณงานดังต่อไปนี้

- พิจารณางานพนักงานส่วนตำบล และพนักงานจ้าง ในสายงานว่า
 - สอดคล้องกับส่วนราชการ /ส่วนงานนี้หรือไม่
 - มีภาระงานที่ต้องอาศัยสายงานดังกล่าวหรือไม่
 - การมีสายงานนี้ในส่วนราชการ เอื้อต่อการบริหารทรัพยากรบุคคลหรือไม่
- พิจารณาปรับเปลี่ยนสายงานเมื่อพบว่า
 - ลักษณะความเชี่ยวชาญไม่สอดคล้องกับงานหลักของ องค์การบริหารส่วนตำบลนาจิว
 - ไม่มีภาระงาน/ความรับผิดชอบที่ต้องอาศัยสายงานดังกล่าว / หรือทดแทนด้วยสายงานอื่นที่เหมาะสมกว่าได้
 - การมีสายงานนี้ในหน่วยงานมิได้ช่วยเอื้อต่อการบริหารทรัพยากรบุคคล

การคิดปริมาณงานแต่ละส่วนราชการ

การนำปริมาณงานที่เกิดขึ้นแต่ละส่วนราชการ มาเพื่อวิเคราะห์การกำหนดอัตรา และคำนวณระยะเวลาที่เกิดขึ้น โดยองค์การบริหารส่วนตำบลนาจิว ได้ใช้วิธีคิดจากสูตรการคำนวณหาเวลาปฏิบัติราชการ ดังนี้

จำนวนวันปฏิบัติราชการ ๑ ปี x ๖ = เวลาปฏิบัติราชการ

แทนค่า ๒๓๐ x ๖ = ๑,๓๘๐ หรือ ๘๒,๘๐๐ นาที

หมายเหตุ

๑. ๒๓๐ คือ จำนวนวัน ใน ๑ ปี ใช้เวลาปฏิบัติงาน ๒๓๐ วันโดยประมาณ
๒. ๖ คือ ใน ๑ วัน ใช้เวลาปฏิบัติงานราชการ เป็นเวลา ๖ ชั่วโมง
๓. ๑,๓๘๐ คือ จำนวน วัน คูณด้วย จำนวน ชั่วโมง / ๑ ปี ทำงาน ๑,๓๘๐ ชั่วโมง
๔. ๘๒,๘๐๐ คือ ใน ๑ ชั่วโมง มี ๖๐ นาที ดังนั้น ๑,๓๘๐ x ๖๐ จะได้ ๘๒,๘๐๐ นาที



กระจัดด้านที่ ๔ Driver: เป็นการนำผลลัพธ์ที่พึงประสงค์ขององค์การบริหารส่วนตำบลนาจิว(ที่ยึดโยงกับตัวชี้วัด (KPIs) และพันธกิจขององค์การบริหารส่วนตำบลนาจิว) มายึดโยงกับจำนวนกรอบกำลังคนที่ต้องใช้ สำหรับการสร้างผลลัพธ์ที่พึงประสงค์ให้ได้ตามเป้าหมาย โดยเน้นที่การปฏิบัติงาน การบริหารราชการ สอดคล้องและตอบโจทย์กับการประเมินประสิทธิภาพขององค์การบริหารส่วนตำบลนาจิว(การตรวจประเมิน LPA)

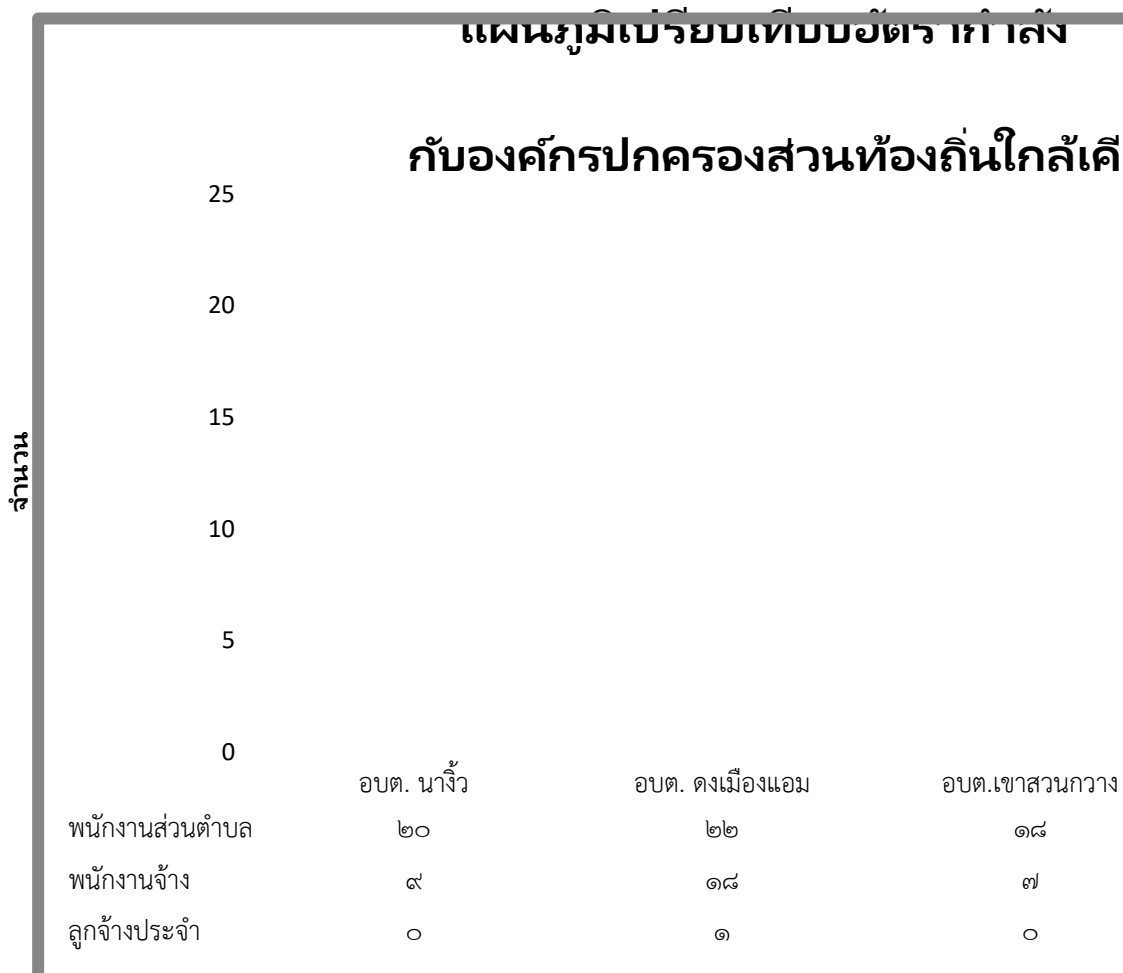
กระจัดด้านที่ ๕ ๓๖๐° และ Issues: นำประเด็นการบริหารคน/องค์กรมาพิจารณา อย่างน้อย ใน ๓ ประเด็นดังนี้

- **ประเด็นเรื่องการจัดโครงสร้างองค์กร** เนื่องจากการจัดโครงสร้างส่วนราชการและการแบ่งงานในแต่ละส่วนราชการนั้น จะมีผลต่อการกำหนดกรอบอัตรากำลังเป็นจำนวนมาก เช่น หากกำหนดโครงสร้างส่วนราชการ หรือ กำหนดฝ่าย มากจะทำให้เกิดตำแหน่งงานขึ้นอีกตามมาไม่ว่าจะเป็นระดับหัวหน้าส่วนราชการ งานในส่วนราชการ งานธุรการ งานสารบรรณและงานอื่น ซึ่งองค์การบริหารส่วนตำบลนาจิว พิจารณา ทบทวนว่าการกำหนดโครงสร้างในปัจจุบันของแต่ละส่วนราชการนั้นมีความเหมาะสมแล้ว โดยปัจจุบัน มี ๔ ส่วนราชการ ได้แก่ สำนักปลัด กองคลัง กองช่าง และ กองการศึกษา ศาสนาและวัฒนธรรม

- **ประเด็นเรื่องเกษียณอายุราชการ** เนื่องจากองค์การบริหารส่วนตำบลนาจิว เป็นองค์กรที่มีข้าราชการสูงอายุจำนวนหนึ่ง ดังนั้นจึงต้องมีการพิจารณาถึงการเตรียมการเรื่องกรอบอัตรากำลังที่จะรองรับการเกษียณอายุของข้าราชการ ทั้งนี้ไม่ว่าจะเป็นการถ่ายถอดองค์ความรู้ การปรับตำแหน่งอัตรากำลังที่เหมาะสมขึ้นทดแทนตำแหน่งที่จะเกษียณอายุออกไป เพื่อให้สามารถมีบุคลากรปฏิบัติงานต่อเนื่อง และสามารถคาดการณ์ วางแผนกำหนดเพื่อรองรับสถานการณ์ในอนาคตข้างหน้าเกี่ยวกับกำลังคนได้

- **มุมมองของผู้มีส่วนเกี่ยวข้องเข้ามาประกอบการพิจารณา** โดยเป็นข้อมูลที่ได้มาจากแบบสอบถามหรือการสัมภาษณ์ ผู้บริหาร หรือ หัวหน้าส่วนราชการ ซึ่งประกอบด้วยไปด้วย นายก องค์การบริหารส่วนตำบลนาจิว รองนายก องค์การบริหารส่วนตำบลนาจิว ปลัดองค์การบริหารส่วนตำบลนาจิว และ หัวหน้าส่วนราชการ ทั้ง ๕ ส่วนราชการ การสอบถาม หรือการสัมภาษณ์ ผู้บริหารหรือหัวหน้าส่วนราชการของ องค์การบริหารส่วนตำบลนาจิว เป็นการวางแผนและเตรียมการในมุมมองของของผู้บริหารและผู้ปฏิบัติงาน เพื่อปรับปรุงและกำหนดทิศทางให้สอดคล้องในทิศทางเดียวกัน ระหว่างผู้บริหารและผู้ปฏิบัติงาน

กระจัดด้านที่ ๖ Benchmarking: เปรียบเทียบสัดส่วนอัตรากำลังกับตำบลขนาดเดียวกัน พื้นที่ใกล้เคียงกัน ซึ่งได้แก่ องค์การบริหารส่วนตำบลเขาสวนกวาง และองค์การบริหารส่วนตำบลดงเมืองแอม ซึ่งตำบลทั้งสองแห่ง เป็นหน่วยงานที่อยู่ในเขตพื้นที่ติดต่อกัน จำนวนหมู่บ้านประชาชน ภูมิประเทศ บริบท ในลักษณะเดียวกัน



จากแผนภูมิการเปรียบเทียบอัตรากำลังขององค์การบริหารส่วนตำบลนาจี้ว องค์การบริหารส่วนตำบลดงเมืองแอม และ องค์การบริหารส่วนตำบลเขาสวนกวาง ซึ่งเป็นตำบลที่มี ประชากร ขนาดใกล้เคียงกัน บริบท ลักษณะภูมิประเทศใกล้เคียงกัน และเขตพื้นที่ติดต่อกัน จะพบว่า การกำหนดอัตรากำลังของตำบลทั้งสองแห่ง มีอัตรากำลังไม่แตกต่างกันเท่าไรนักดังนั้นในเรื่องของการกำหนดตำแหน่งเมื่อเปรียบเทียบกับทั้งสองหน่วยงานแล้ว การจัดทำแผนอัตรากำลัง ๓ ปี ประจำปีงบประมาณ พ.ศ.๒๕๖๔ - ๒๕๖๖ ขององค์การบริหารส่วนตำบลนาจี้ว จึงยังไม่มีมีความจำเป็นต้องปรับเปลี่ยตำแหน่ง ลดตำแหน่ง หรือเพิ่มตำแหน่งแต่อย่างใด และจำนวน ปริมาณคนที่มีอยู่ขณะปัจจุบัน สามารถที่จะปฏิบัติงานได้อย่างมีประสิทธิภาพได้ ส่วนตำแหน่งที่ยังว่างไม่มีคนครอง องค์การบริหารส่วนตำบลนาจี้ว ได้ขอใช้บัญชีจากการสอบของกรมส่งเสริมการปกครองส่วนท้องถิ่น และคาดการณ์ว่า ในปีงบประมาณ พ.ศ.๒๕๖๔ - ๒๕๖๖ ตามกรอบอัตรากำลัง ๓ ปี จะได้พนักงานส่วนตำบลจากการสอบ และทำให้พนักงานส่วนตำบล เพิ่มขึ้น สามารถปฏิบัติงานได้อย่างมีประสิทธิภาพมากยิ่งขึ้น



๓.๒ ขอบเขตและแนวทางจัดทำแผนอัตรากำลัง ๓ ปี ประจำปีงบประมาณ พ.ศ.๒๕๖๔ - ๒๕๖๖

องค์การบริหารส่วนตำบลนาจิว ได้แต่งตั้งคณะทำงานจัดทำแผนอัตรากำลัง ๓ ปี ประจำปีงบประมาณ พ.ศ.๒๕๖๔ - ๒๕๖๖ ซึ่งประกอบด้วยนายก องค์การบริหารส่วนตำบล เป็นประธาน ปลัด องค์การบริหารส่วนตำบล หัวหน้าส่วนราชการเป็นคณะทำงาน มี นักจัดการงานทั่วไป เป็นเลขานุการจัดทำแผนอัตรากำลัง ๓ ปี โดยมีขอบเขตเนื้อหาครอบคลุมในเรื่องต่างๆดังต่อไปนี้

๓.๒.๑ วิเคราะห์ภารกิจ อำนาจหน้าที่ความรับผิดชอบขององค์การบริหารส่วนตำบลนาจิว ตามกฎหมายจัดตั้งองค์กรปกครองส่วนท้องถิ่น และตามพระราชบัญญัติกำหนดแผนและขั้นตอนการกระจายอำนาจให้แก่องค์กรปกครองส่วนท้องถิ่น พ.ศ.๒๕๔๒ ตลอดจนกฎหมายอื่นให้สอดคล้องกับแผนพัฒนา เศรษฐกิจ และสังคมแห่งชาติ แผนพัฒนาจังหวัด แผนพัฒนาอำเภอ แผนพัฒนาตำบล นโยบายผู้บริหารและ สภาพปัญหาขององค์การบริหารส่วนตำบลนาจิว

๓.๒.๒ กำหนดโครงสร้างการแบ่งส่วนราชการภายในและการจัดระบบงาน เพื่อรองรับภารกิจ ตามอำนาจหน้าที่ความรับผิดชอบ ให้สามารถแก้ปัญหาของตำบลได้อย่างมีประสิทธิภาพและตอบสนองความต้องการของประชาชน

๓.๒.๓ กำหนดตำแหน่งในสายงานต่างๆจำนวนตำแหน่ง และระดับตำแหน่ง ให้เหมาะสมกับภาระหน้าที่ความรับผิดชอบ ปริมาณงาน และคุณภาพของงาน รวมทั้งสร้างความก้าวหน้าในสายอาชีพของกลุ่มงานต่างๆ

๓.๒.๔ กำหนดความต้องการพนักงานจ้างในองค์การบริหารส่วนตำบลนาจิว โดยให้หัวหน้าส่วนราชการเข้ามามีส่วนร่วม เพื่อกำหนดความจำเป็นและความต้องการในการใช้พนักงานจ้างให้ตรงกับภารกิจและอำนาจหน้าที่ที่ต้องปฏิบัติอย่างแท้จริง และต้องคำนึงถึงโครงสร้างส่วนราชการ และจำนวนข้าราชการลูกจ้างประจำในตำบลประกอบการกำหนดประเภทตำแหน่งพนักงานจ้าง

๓.๒.๕ กำหนดประเภทตำแหน่งพนักงานจ้างจำนวนตำแหน่งให้เหมาะสมกับภารกิจ อำนาจหน้าที่ ความรับผิดชอบ ปริมาณงานและคุณภาพของงานให้เหมาะสมกับโครงสร้างส่วนราชการขององค์การบริหารส่วนตำบลนาจิว

๓.๒.๖ จัดทำกรอบอัตรากำลัง ๓ ปี โดยภาระค่าใช้จ่ายด้านการบริหารงานบุคคลต้องไม่เกิน ร้อยละสี่สิบของงบประมาณรายจ่าย

๓.๒.๗ ให้พนักงานส่วนตำบล และพนักงานจ้างทุกคน ได้รับการพัฒนาความรู้ ความสามารถอย่างน้อยปีละ ๑ ครั้ง

๓.๓ ความสำคัญของการกำหนดกรอบอัตรากำลังคน

การวางแผนกำลังคนและการกำหนดกรอบอัตรากำลังคนมีความสำคัญ เป็นประโยชน์ต่อองค์การบริหารส่วนตำบล และส่งผลกระทบต่อความสำเร็จหรือความล้มเหลวของ ตำบลการกำหนดอัตรากำลังคนอย่างเป็นระบบและต่อเนื่องจะช่วยให้องค์การบริหารส่วนตำบลนาจิวสามารถปรับตัวให้เข้ากับสภาพแวดล้อมที่



มีการเปลี่ยนแปลงอย่างรวดเร็วได้อย่างทันทั่วทั้งที่ทำให้การจัดหา การใช้และการพัฒนาทรัพยากรบุคคลเป็นไปอย่างมีประสิทธิภาพ ดังนั้นการกำหนดกรอบอัตรากำลังคนจึงมีความสำคัญและเป็นประโยชน์โดยสรุปได้ ดังนี้

๓.๓.๑ ทำให้องค์การบริหารส่วนตำบลนาจี้ว สามารถพยากรณ์สิ่งที่อาจจะเกิดขึ้นในอนาคต จากการเปลี่ยนแปลงทางด้านเศรษฐกิจ การเมือง กฎหมาย และเทคโนโลยีทำให้องค์การบริหารส่วนตำบลนาจี้วสามารถวางแผนกำลังคนและเตรียมการรองรับกับเหตุการณ์ดังกล่าวไว้ล่วงหน้า (Early Warning) ซึ่งจะช่วยให้ปัญหาที่องค์การบริหารส่วนตำบลนาจี้ว จะเผชิญในอนาคตเกี่ยวกับทรัพยากรบุคคลลดความรุนแรงลงได้

๓.๓.๒ ทำให้ทราบข้อมูลพื้นฐานทั้งด้านอุปสงค์และอุปทานของทรัพยากรบุคคลที่มีอยู่ในปัจจุบันและในอนาคต องค์การบริหารส่วนตำบลนาจี้ว จึงสามารถวางแผนล่วงหน้าเกี่ยวกับการใช้ทรัพยากรบุคคลให้สอดคล้องกับสถานะแวดล้อมต่างๆ ที่มีการเปลี่ยนแปลงไป

๓.๓.๓ การกำหนดกรอบอัตรากำลังคนจะเป็นกิจกรรมเชื่อมโยงระหว่างการจัดการทรัพยากรบุคคลและการวางแผนเชิงกลยุทธ์ขององค์การบริหารส่วนตำบลนาจี้ว ให้สอดคล้องกันทำให้การดำเนินการขององค์การบริหารส่วนตำบลนาจี้ว เป็นไปอย่างมีประสิทธิภาพนำไปสู่เป้าหมายที่ต้องการ

๓.๓.๔ ช่วยลดปัญหาต่างๆ เกี่ยวกับการบริหารกำลังคน เช่น ปัญหาโครงสร้างอายุกำลังคน ปัญหาคนไม่พอกับงานตามภารกิจใหม่ เป็นต้น ซึ่งปัญหาบางอย่างแม้ว่าจะไม่อาจแก้ไขให้หมดสิ้นไปได้ด้วยการวางแผนกำลังคนแต่การที่หน่วยงานได้มีการวางแผนกำลังคนไว้ล่วงหน้าก็จะช่วยลดความรุนแรงของปัญหานั้นลงได้

๓.๓.๕ ช่วยให้องค์การบริหารส่วนตำบลนาจี้ว สามารถที่จะจัดจำนวน ประเภท และระดับทักษะของกำลังคนให้เหมาะสมกับงานในระยะเวลาที่เหมาะสม ทำให้กำลังคนสามารถปฏิบัติงานได้อย่างมีประสิทธิภาพ ส่งผลให้ทั้งกำลังคนและองค์การบริหารส่วนตำบลนาจี้ว บรรลุวัตถุประสงค์ที่กำหนดไว้อันจะส่งผลให้เกิดประโยชน์สูงสุดขององค์การบริหารส่วนตำบลนาจี้ว โดยรวม

๓.๓.๖ การกำหนดกรอบอัตรากำลังคนจะทำให้การลงทุนในทรัพยากรบุคคลขององค์การบริหารส่วนตำบลนาจี้ว เกิดประโยชน์สูงสุดและไม่เกิดความสูญเปล่าอันเนื่องมาจากการลงทุนผลิตและพัฒนาทรัพยากรบุคคลของหน่วยงานไม่ตรงกับความต้องการ

๓.๓.๗ ช่วยทำให้เกิดการจ้างงานที่เท่าเทียมกันอย่างมีประสิทธิภาพ (Equal Employment Opportunity : EEO) เนื่องจากการกำหนดกรอบอัตรากำลังจะนำไปสู่การวางแผนกำลังคนที่มีประสิทธิภาพ อันจะส่งผลให้การจัดการทรัพยากรบุคคลบรรลุผลสำเร็จ โดยเริ่มตั้งแต่กิจกรรมการสรรหา การคัดเลือก การบรรจุแต่งตั้ง การพัฒนาและฝึกอบรม การประเมินผลการปฏิบัติงาน การวางแผนความก้าวหน้าในสายอาชีพ การวางแผนสืบทอดตำแหน่ง การจ่ายค่าตอบแทน เป็นต้น

๓.๔ กระบวนการจัดทำแผนอัตรากำลัง ๓ ปี ประจำปีงบประมาณ

พ.ศ.๒๕๖๔ - ๒๕๖๖

๓.๔.๑ แต่งตั้งคณะทำงานจัดทำแผนอัตรากำลัง ๓ ปี

๓.๔.๒ ประชุมคณะทำงานจัดทำแผนอัตรากำลัง ๓ ปี

๓.๔.๒.๑ ทบทวนวิสัยทัศน์ พันธกิจและยุทธศาสตร์ของ
ตำบลนาจี้ว

องค์การบริหารส่วน



๓.๔.๒.๒ ทบทวนข้อมูลพื้นฐานองค์การบริหารส่วนตำบลนาจิวเช่น กฎระเบียบ การแบ่งส่วนราชการภายใน และกรอบอัตรากำลังในแต่ละหน่วยงาน การปฏิบัติงาน ฯลฯ เป็นต้น

๓.๔.๒.๓ วิเคราะห์อัตรากำลังในปัจจุบัน (Supply Analysis)

๓.๔.๓ เพื่อจัดทำร่างแผนอัตรากำลัง ๓ ปีของ องค์การบริหารส่วนตำบลนาจิว และส่ง คณะทำงานเพื่อปรับแต่งร่างแผนอัตรากำลัง

๓.๔.๔ องค์การบริหารส่วนตำบลนาจิวขอความเห็นชอบร่างแผนอัตรากำลัง ๓ ปี ต่อ คณะกรรมการพนักงานส่วนตำบลจังหวัดขอนแก่น

๓.๔.๕ องค์การบริหารส่วนตำบลนาจิว ประกาศใช้แผนอัตรากำลัง ๓ ปี ประจำปี งบประมาณ พ.ศ.๒๕๖๔ - ๒๕๖๖

๓.๔.๖ องค์การบริหารส่วนตำบลนาจิว จัดส่งแผนอัตรากำลังที่ประกาศใช้แล้ว ให้ อำเภอ และจังหวัด และส่วนราชการในสังกัด

ตารางกระบวนการ ขั้นตอนการจัดทำแผนอัตรากำลัง ๓ ปี องค์การบริหารส่วนตำบลนาจิว

วัน เดือน ปี	รายการที่ดำเนินการ	หมายเหตุ
๑๓ ส.ค.๖๓	แต่งตั้งคณะทำงาน	
ส.ค.๖๓	ประชุมคณะทำงาน	ทบทวนวิสัยทัศน์ พันธกิจ ยุทธศาสตร์ ภารกิจ อัตรากำลังที่มีอยู่ ฯลฯ
ส.ค.๖๓	ขอแผนอัตรากำลัง ๓ ปีตำบลใกล้เคียง	อบต.เขาสวนกวาง,อบต.ดงเมืองแอม
ส.ค.๖๓	จัดส่งร่างแผนให้คณะทำงานพิจารณา	พิจารณาร่างแผนอัตรากำลัง ๓ ปี
๒๕ ส.ค- ๕ ก.ย.๖๓	เสนอคณะอนุกรรมการจัดทำแผนอัตรากำลัง ๓ ปี จังหวัดขอนแก่นพิจารณา	
๒๙ ก.ย.๖๓	ก.อบต.ขอนแก่น ประชุมพิจารณาให้ความเห็นชอบ	
ก.ย.๖๓	จังหวัดจัดส่งมติ ก.อบต. ให้ องค์การบริหารส่วนตำบลนาจิว	ปลายเดือน ก.ย.๖๓
ก.ย.๖๓	ประกาศใช้แผนอัตรากำลัง ๓ ปี	๑ ต.ค.๖๓ - ๓๐ ก.ย.๖๖
ต.ค.๖๓	รายงานและจัดส่งแผนอัตรากำลัง ๓ ปี	จังหวัดขอนแก่น , อำเภอเขาสวนกวาง ขอนแก่น



๔. สภาพปัญหาของพื้นที่และความต้องการของประชาชน

จากการสำรวจและวิเคราะห์สภาพปัญหาภายในเขตพื้นที่องค์การบริหารส่วนตำบลนาจิว พบ ปัญหาและความต้องการความต้องการของประชาชนตามแผนพัฒนาท้องถิ่น ๔ ปี ประจำปี พ.ศ.๒๕๖๔ - ๒๕๖๖ แบ่งออกเป็นด้านต่างๆ เพื่อสะดวกในการดำเนินการแก้ไขให้ตรง กับความต้องการประชาชนอย่างแท้จริง เช่น

- งบประมาณที่ได้รับมีจำนวนน้อย จึงทำให้ไม่สามารถดำเนินการพัฒนาตามแผนที่กำหนดไว้ได้ทั้งหมด
- ประชาชนบางส่วนยังไม่ให้ความร่วมมือเท่าที่ควร และยังไม่เห็นความสำคัญของการมีส่วนร่วมในการพัฒนาท้องถิ่น
- การปฏิบัติงานไม่เป็นไปตามกำหนดเนื่องจากงบประมาณที่ได้รับอุดหนุนจากรัฐบาลมีความล่าช้าและไม่เป็นไปตามประมาณการที่ทาง องค์การบริหารส่วนตำบล คาดว่าจะได้รับ จึงทำให้ไม่สามารถดำเนินการพัฒนาตามแผน และระยะเวลาที่กำหนด

ยุทธศาสตร์องค์กรปกครองส่วนท้องถิ่น

๑. ความสัมพันธ์ระหว่างแผนพัฒนาระดับมหภาค

- ๑.๑ แผนยุทธศาสตร์ชาติ ๒๐ ปี
- ๑.๒ แผนพัฒนาเศรษฐกิจและสังคมแห่งชาติ ฉบับที่ ๑๒
- ๑.๓ แผนพัฒนาภาค/แผนพัฒนากลุ่มจังหวัด/แผนพัฒนาจังหวัด
- ๑.๔ ยุทธศาสตร์การพัฒนาขององค์กรปกครองส่วนท้องถิ่นในเขตจังหวัด

๒. ยุทธศาสตร์ขององค์กรปกครองส่วนท้องถิ่น

๒.๑ วิสัยทัศน์

“นาจิวมีความมั่นคงทางเศรษฐกิจ และสังคม มีคุณภาพชีวิต สิ่งแวดล้อมดี มีชุมชนเข้มแข็ง

๒.๒ ยุทธศาสตร์

แผนยุทธศาสตร์การพัฒนาท้องถิ่น เป็นแผนพัฒนาเศรษฐกิจและสังคมขององค์กรปกครองส่วนท้องถิ่นที่กำหนดยุทธศาสตร์และแนวทางการพัฒนาขององค์กรปกครองส่วนท้องถิ่นซึ่งแสดงถึงวิสัยทัศน์ พันธกิจ และจุดมุ่งหมายเพื่อการพัฒนาในอนาคตโดยสอดคล้องกับแผนพัฒนาเศรษฐกิจและสังคมแห่งชาติ แผนการบริหารราชการแผ่นดิน ยุทธศาสตร์การพัฒนาจังหวัด อำเภอ แผนชุมชน และนโยบายในการพัฒนาท้องถิ่น การวางแผนยุทธศาสตร์การพัฒนาขององค์กรปกครองส่วนท้องถิ่นจึงเป็นกระบวนการตัดสินใจเพื่อกำหนดทิศทางในอนาคตขององค์กรปกครองส่วนท้องถิ่น โดยกำหนดสภาพการณ์ที่ต้องการบรรลุและแนวทางในการบรรลุบนพื้นฐานของการรวบรวมและวิเคราะห์ข้อมูลอย่างรอบด้านและเป็นระบบ ทั้งนี้จะต้องสอดคล้องกับศักยภาพท้องถิ่น และปัญหา/ความต้องการของประชาชนในท้องถิ่น

การวางแผนยุทธศาสตร์การพัฒนามีความสำคัญต่อองค์กรปกครองส่วนท้องถิ่น ทั้งนี้เนื่องจากแผนยุทธศาสตร์การพัฒนาเป็นแผนพัฒนาที่มุ่งไปสู่สภาพการณ์ที่ต้องการให้เกิดขึ้นในอนาคต เป็นกรอบในการกำหนดทิศทางการพัฒนาให้มุ่งสู่สภาพการณ์อันพึงประสงค์ได้อย่างเท่าทันกับการเปลี่ยนแปลง โดยสามารถจัด



ทรัพยากรที่มีอยู่อย่างจำกัดได้อย่างมีประสิทธิภาพ การจัดทำแผนยุทธศาสตร์การพัฒนาที่ดีจะต้องตั้งอยู่บนพื้นฐานของการรวบรวมและการวิเคราะห์ข้อมูลอย่างรอบด้านและเป็นระบบ เพื่อสามารถนำไปสู่การแก้ปัญหาและตอบสนองความต้องการของประชาชนในท้องถิ่นได้อย่างแท้จริงเป็นกรอบยุทธศาสตร์องค์การบริหารส่วนตำบลนาจิว

การวิเคราะห์ศักยภาพการพัฒนาขององค์การบริหารส่วนตำบลนาจิว

การวิเคราะห์จุดแข็ง จุดอ่อน โอกาส และภัยคุกคาม ในการดำเนินการตามภารกิจขององค์การบริหารส่วนตำบลนาจิว

๑. จุดแข็ง (Strengths : S)

๑. เป็นแหล่งปลูกพืชทางการเกษตร เช่น ปลูกอ้อย ปลูกมันสำปะหลัง ปลูกข้าว เป็นหลัก
๒. ผู้นำชุมชนและประชาชนมีความสามัคคีกัน
๓. ปัญหาทางสังคมไม่รุนแรง
๔. มีกองทุนหมู่บ้านในรูปแบบต่างๆเพื่อช่วยเหลือกัน
๕. มีประเพณีท้องถิ่นที่ดั้งเดิม(เช่น ประเพณีฮีตสิบสองครองสิบสี่, รดน้ำดำหัวผู้สูงอายุ เป็นต้น)
๖. มีทางหลวงชนบทที่เป็นเส้นทางคมนาคมได้สะดวก
๗. มีหอกระจายข่าวประจำหมู่บ้าน ทำให้ประชาชนได้รับข้อมูลข่าวสารต่าง ๆ อย่างทั่วถึง

๒. จุดอ่อน (Weaknesses : W)

๑. ไม่มีระบบชลประทาน พื้นที่การเกษตรขาดแคลนน้ำในการทำการเกษตรนอกฤดู
๒. ไม่มีระบบการบริหารจัดการน้ำแบบยั่งยืน
๓. ไม่มีแหล่งท่องเที่ยวในตำบล
๔. ประชาชนไม่มีอาชีพเสริมนอกเหนือจากอาชีพเกษตรกรรม
๕. ขาดตลาดกลางพืชผลทางการเกษตร
๖. เกษตรกรใช้สารเคมีมากในภาคการเกษตร
๗. การมีส่วนร่วมจากภาคประชาชนอยู่ในระดับน้อย
๘. รายจ่ายครัวเรือนเพิ่มขึ้น ขณะที่รายได้เท่าเดิมหรือลดลง
๙. การจัดสรรงบประมาณไม่เพียงพอต่อการพัฒนาไม่ครอบคลุมทุกด้าน



๓. โอกาส (Opportunities : O)

๑. มีหน่วยงานราชการต่างๆในพื้นที่เพื่อติดต่อประสานงานและให้ความช่วยเหลือ
๒. รัฐธรรมนูญแห่งราชอาณาจักรไทย พ.ศ. ๒๕๕๐ กำหนดรัฐต้องให้ความสำคัญเป็นอิสระแก่องค์กรปกครองส่วนท้องถิ่นในการกำหนดนโยบาย การบริหาร การจัดการสาธารณะ การบริหารงานบุคคล การเงินและการคลัง
๓. พระราชบัญญัติกำหนดแผนและขั้นตอนการกระจายอำนาจให้แก่องค์กรปกครองส่วนท้องถิ่น พ.ศ. ๒๕๔๒ ให้องค์การบริหารส่วนตำบลมีอำนาจและหน้าที่ในการจัดระบบการบริการสาธารณะเพื่อประโยชน์ของประชาชนในท้องถิ่นตนเองและรองรับภารกิจถ่ายโอน
๔. รัฐบาลมีแนวนโยบายการส่งเสริม การมีส่วนร่วมในการปกครองระบอบประชาธิปไตยแก่ประชาชน เพื่อให้เกิดความรู้ ความเข้าใจเกี่ยวกับประชาธิปไตย เป็นการกระตุ้นและส่งเสริมให้ประชาชนเข้ามามีส่วนร่วมในการบริหารจัดการท้องถิ่นของตนเองมากขึ้น
๕. ตำบลนางิ้วมีเส้นทางคมนาคมในการขนส่งสินค้าและการเดินทางไปยังพื้นที่อื่น ๆ ได้สะดวก

๔. อุปสรรค (Threats : T)

๑. งบประมาณที่ได้รับการจัดสรรจากรัฐบาลไม่มีความแน่นอน
๒. การเมืองระดับประเทศยังมีปัญหาความขัดแย้งทำให้การบริหารงานด้านนโยบายไม่มีความแน่นอน
๓. ปัญหาภาวะโลกร้อนส่งผลให้เกิดภัยธรรมชาติต่างๆ เช่น ภัยแล้ง ภัยหนาว ไฟป่า
๔. ระเบียบกฎหมายไม่เอื้อต่อการบริหารจัดการเรื่องกรรมสิทธิ์ที่ดิน
๕. ปัจจัยการผลิตมีราคาสูงขึ้น ทำให้ต้นทุนการผลิตสูงขึ้นและความสามารถในการแข่งขันลดลง ราคาผลผลิตทางการเกษตรตกต่ำ

๕. ภารกิจ อำนาจหน้าที่ขององค์การบริหารส่วนตำบลนางิ้ว

องค์การบริหารส่วนตำบลนางิ้ว ได้กำหนดวิสัยทัศน์ (Vision) เพื่อเป็นสภาพการณ์ในอนาคตซึ่งเป็นจุดหมายและปรารถนา คาดหวังที่จะให้เกิดขึ้นหรือบรรลุผลในอนาคตข้างหน้า องค์การบริหารส่วนตำบลนางิ้ว เป็นตำบลขนาดกลางที่มีประชาชนส่วนใหญ่พักอาศัยอยู่หนาแน่นและสงบสุข และคาดการณ์ว่าในอนาคตต้องเป็นชุมชนที่สงบสุขน่าอยู่อาศัยและมีทัศนียภาพและสิ่งแวดล้อมที่ดี จึงได้กำหนดวิสัยทัศน์ คาดหวังที่จะให้เกิดขึ้นในอนาคตดังนี้ “การคมนาคมสะดวก น้ำไหล ไฟสว่าง เศรษฐกิจดี ชุมชนเข้มแข็ง ประชาชนมีความรู้ สิ่งแวดล้อมไม่เป็นมลพิษ” ประกอบนโยบายการพัฒนาของผู้บริหาร มุ่งเน้นให้มีการพัฒนาคุณภาพชีวิตของประชาชนให้มีสุขภาพอนามัยที่สมบูรณ์แข็งแรงอยู่ในสิ่งแวดล้อมที่ดี มีระบบการป้องกันและควบคุมโรคติดต่อ การส่งเสริมสุขภาพการดูแลความปลอดภัยด้านอาหารและน้ำ ตลอดจนการสร้างชุมชนเข้มแข็งให้ชุมชนมีส่วนร่วมในกิจกรรมต่างๆ การร่วมคิด ร่วมแก้ไขปัญหาในหมู่บ้าน การพัฒนาโครงสร้างพื้นฐาน ให้เป็นไปตามความจำเป็นและเหมาะสมกับงบประมาณที่มีอยู่อย่างจำกัด การจัดลำดับความสำคัญของปัญหาเพื่อแก้ไขปัญหาให้ได้



ทันต่อเหตุการณ์ที่เกิดขึ้น เพื่อให้ตำบลสำราญเป็นเมืองที่น่าอยู่ ตลอดไป สำหรับยุทธศาสตร์การพัฒนาของ องค์การบริหารส่วนตำบลนาจิว ได้กำหนดไว้ ๕ ยุทธศาสตร์ ดังนี้

นโยบายการพัฒนาของผู้บริหารท้องถิ่น

๑. ด้านโครงสร้างพื้นฐาน จะดำเนินการ ด้านการส่งเสริมพัฒนางาน ก่อสร้าง การปรับปรุงและซ่อมแซม ถนน ท่อเหลี่ยม คสล. ร่องระบายน้ำ ฝายน้ำล้น ประปาหมู่บ้าน บ่อบาดาล บ่อน้ำโยก การส่งเสริมพัฒนางาน การขยายเขตไฟฟ้าสาธารณะ ไฟฟ้าส่องสว่างสาธารณะและการซ่อมแซมภายในตำบลและ การส่งเสริมพัฒนา การดำเนินงานเรื่องน้ำอุปโภค - บริโภค แหล่งน้ำสาธารณะ แหล่งน้ำการเกษตรและการปรับปรุงแหล่งน้ำพื้นที่

๒. ด้านการพัฒนาคุณภาพชีวิตและสังคมที่มีคุณภาพ จะดำเนินการส่งเสริมสนับสนุนการศึกษาพื้นฐาน และการเรียนรู้ตลอดชีวิตส่งเสริมสนับสนุนและฝึกอบรมกลุ่มอาชีพ ให้มีศักยภาพและสามารถพึ่งพาตนเองได้ ส่งเสริมสนับสนุน งาน สาธารณสุขมูลฐาน และส่งเสริมสุขภาพ การ ป้องกันรักษาโรคติดต่อ และโรคไม่ติดต่อ ส่งเสริม สวัสดิการสังคม ผู้สูงอายุ ผู้พิการ เด็กและผู้ด้อยโอกาส และ การส่งเสริมสนับสนุน ศิลปวัฒนธรรม การ อนุรักษ์ประเพณี และภูมิปัญญาพื้นบ้าน

๓. ด้านการบริหารจัดการทรัพยากรธรรมชาติและสิ่งแวดล้อมเพื่อการพัฒนาอย่างยั่งยืน จะดำเนินการ ด้านการอนุรักษ์ ฟื้นฟูความอุดมสมบูรณ์ และการใช้ประโยชน์ทรัพยากรดิน และป่าไม้อย่างมีจิตสำนึก สนับสนุน การใช้พลังงานทดแทน เพื่อรองรับความต้องการใช้พลังงานอย่างยั่งยืน และ การพัฒนาระบบการจัดการ ทรัพยากรธรรมชาติและสิ่งแวดล้อมแบบบูรณาการ

๔. ด้านการเสริมสร้างความมั่นคงและปลอดภัยในชีวิตและทรัพย์สิน จะดำเนินการด้านการป้องกัน ปัญหาช่วยเหลือ การลดผลกระทบความเสียหายจากสาธารณภัยและภัยธรรมชาติป้องกันปัญหายาเสพติดและ ฟื้นฟูผู้ติดยาเสพติด เพื่อขจัดความเดือดร้อนของประชาชน และ การรักษาความมั่นคงและความสงบเรียบร้อย เพื่อความปลอดภัยในชีวิตและทรัพย์สิน

๕. ด้านการบริหารจัดการองค์กรและภาครัฐ จัดระเบียบบริหารจัดการภายใน เทศบาลตำบลสำราญ ให้ความรู้กับประชาชนเกี่ยวกับการเมือง การปกครองใน ระบอบประชาธิปไตย เพื่อนำไปสู่การบรรลุวิสัยทัศน์ ขององค์การบริหารส่วนตำบล มียุทธศาสตร์ หลักที่จะดำเนินการให้ประสบความสำเร็จรวม ๕ยุทธศาสตร์ และมี แนวทางการพัฒนาองค์การบริหารส่วนตำบลนาจิว จำนวน ๒๓ แนวทาง ดังนี้



๑. ยุทธศาสตร์โครงสร้างพื้นฐาน

เป้าหมาย

เพื่อก่อสร้างและซ่อมบำรุงโครงสร้างพื้นฐานในเขตองค์การบริหารส่วนตำบลนางิ้ว ให้มีความสะดวกและมาตรฐาน เพื่อสนับสนุนยุทธศาสตร์ด้านอื่น ๆ ให้ประสบความสำเร็จ โดยเฉพาะอย่างยิ่ง ด้านคมนาคมขนส่ง ด้านความสงบเรียบร้อย และความสงบสุขของประชาชนและด้านเศรษฐกิจ ซึ่งเป็นไปตามแนวทางยุทธศาสตร์การพัฒนาท้องถิ่น

แนวทางการพัฒนา

ก่อสร้างโครงสร้างพื้นฐานทางด้านเศรษฐกิจให้ประชาชนได้รับการบริการสาธารณะให้มีความสะดวกและรวดเร็วขึ้น โดยเน้นการมีมาตรฐานและเกิดความยุติธรรมดังนี้

๑. ก่อสร้างและปรับปรุงบำรุงถนน สะพาน ทางเท้า ท่อระบายน้ำให้เป็นไปด้วยความสะดวก
๒. ก่อสร้างและขยายเขตการบริการประปา ไฟฟ้าและไฟฟ้าสาธารณะ
๓. การพัฒนาและเพิ่มประสิทธิภาพระบบป้องกันและบรรเทาสาธารณภัยในท้องถิ่น
๔. พัฒนาส่งเสริมและสนับสนุนระบบการรักษาความสงบเรียบร้อยและความปลอดภัยในชีวิต

ชีวิตและทรัพย์สินของประชาชน

ตัวชี้วัด

๑. จำนวนการก่อสร้างและปรับปรุงถนน สะพาน ทางเท้า ทางระบายน้ำ
๒. จำนวนปริมาณการขยายเขตไฟฟ้าและไฟฟ้าสาธารณะให้ครบทุกครัวเรือน
๓. จำนวนปริมาณการขยายเขตประปาให้ครบทุกครัวเรือน
๔. จำนวนประชาชนได้รับความปลอดภัยในชีวิตและทรัพย์สินเพิ่มขึ้น
๕. จำนวนการก่อสร้างโครงสร้างพื้นฐานด้านการเกษตรเพื่อเพิ่มขีดความสามารถในการผลิต

สินค้าเกษตร

๒. ยุทธศาสตร์การพัฒนาคุณภาพชีวิตและสังคมที่มีคุณภาพ

เป้าหมาย

เพื่อสนับสนุนเสริมสร้างความเข้มแข็งของชุมชนทางเศรษฐกิจระดับบุคคล ครอบครัวและชุมชนท้องถิ่น โดยเฉพาะผลิตผลทางการเกษตรอินทรีย์และการแปรรูปสินค้าทางการเกษตร ให้มีความสามารถและทักษะในการพัฒนาฝีมือในการผลิตเพิ่มมูลค่าของสินค้าและสามารถขยายการตลาดไปสู่ตลาดกลาง ซึ่งเป็นไปตาม



ยุทธศาสตร์ การพัฒนาเกษตรอินทรีย์ และการแปรรูปสินค้าเกษตร และยุทธศาสตร์สร้างความสามารถในการแข่งขันทางเศรษฐกิจและแก้ไขปัญหาความยากจนของท้องถิ่น

แนวทางการพัฒนา

๑. ส่งเสริมศักยภาพและขีดความสามารถในการเพิ่มผลผลิตทางการเกษตรอินทรีย์และการแปรรูปสินค้าทางการเกษตร

๒. เสริมสร้างและเพิ่มทักษะอาชีพของครัวเรือนและกลุ่มอาชีพ

๓. ส่งเสริมและสนับสนุนการค้าและการลงทุน

๔. ส่งเสริมกระบวนการเรียนรู้ในการดำเนินชีวิตตามแนวปรัชญาเศรษฐกิจพอเพียง

ตัวชี้วัด

๑. จำนวนบุคลากรที่มีทักษะในการผลิตผลทางเกษตรอินทรีย์

๒. จำนวนมูลค่าของสินค้าทางการเกษตรเพิ่มขึ้น

๓. จำนวนครัวเรือนและกลุ่มอาชีพที่มีทักษะในการประกอบอาชีพ

๔. จำนวนสถานประกอบการที่เพิ่มขึ้นอย่างมีระบบ

๕. จำนวนครัวเรือนที่มีการดำเนินชีวิตตามแนวปรัชญาเศรษฐกิจพอเพียง

๓. ยุทธศาสตร์การบริหารจัดการทรัพยากรธรรมชาติและสิ่งแวดล้อมเพื่อการพัฒนาอย่างยั่งยืน

เป้าหมาย

เพื่อพัฒนาระบบการจัดการทรัพยากรธรรมชาติและสิ่งแวดล้อมอันพึงปรารถนาร่วมกันไม่ให้มีปัญหาภายในชุมชนซึ่งเป็นไปตามแนวทางยุทธศาสตร์การพัฒนาท้องถิ่น

แนวทางการพัฒนา

๑. พัฒนาฟื้นฟูแหล่งน้ำและการกระจายน้ำ

๒. สร้างจิตสำนึกและความตระหนักในการจัดการทรัพยากรน้ำและสิ่งแวดล้อม

๓. สร้างจิตสำนึกในการอนุรักษ์ฟื้นฟูป่าต้นน้ำ ลำธารให้เกิดความสมบูรณ์

๔. การบริหารจัดการและรณรงค์กำจัดขยะมูลฝอย

๕. พัฒนาและปรับปรุงคุณภาพดิน

๖. อนุรักษ์ฟื้นฟูความหลากหลายของพันธุกรรมท้องถิ่น

ตัวชี้วัด

๑. จำนวนทรัพยากรดินและป่าไม้ยั่งยืน

๒. จำนวนปริมาณขยะมูลฝอยที่ให้บริการลดน้อยลง

๓. ระดับความสำเร็จของการมีส่วนร่วมในการพัฒนาสภาพแวดล้อมเมืองและชุมชนให้สวยงาม

๔. ยุทธศาสตร์การเสริมสร้างความมั่นคงและปลอดภัยในชีวิตและทรัพย์สิน

เป้าหมาย



เพื่อเป็น การป้องกันปัญหาช่วยเหลือ การลดผลกระทบความเสียหายจากสาธารณสุขและภัยธรรมชาติ ป้องกันปัญหาหยาเสพติดและฟันผุผู้ติดยาเสพติด เพื่อจัดความเดือดร้อนของประชาชน และ การรักษาความมั่นคง และความสงบเรียบร้อย เพื่อความปลอดภัยในชีวิตและทรัพย์สิน

แนวทางการพัฒนา

๑. ส่งเสริมการป้องกัน การรักษาฟันฟูสภาพร่างกายและจิตใจให้ประชาชนมีสุขภาพแข็งแรง
๒. พัฒนาด้านการป้องกันและแก้ไขปัญหาเสพติดในชุมชน
๓. พัฒนาและส่งเสริมและสนับสนุนการกีฬา เพื่อสร้างนิสัยรักการกีฬาและสร้างโอกาสให้เยาวชนพัฒนาการกีฬาสู่ความเป็นเลิศ

ตัวชี้วัด

๑. จำนวนประชาชนที่ได้รับการศึกษาและศึกษาเพิ่มขึ้น
๓. จำนวนประชาชนผู้มีสุขภาพร่างกายและสุขภาพจิตดี
๔. จำนวนประชาชนที่เสพยาเสพติดลดลง
๕. จำนวนครัวเรือนมีความเข้มแข็งและมีสัมพันธภาพที่ดีเกิดความอบอุ่นมากขึ้น

๕. ยุทธศาสตร์การบริหารจัดการองค์กรและภาครัฐ

เป้าหมาย

เพื่อจัดระเบียบบริหารการจัดการภายในตำบลให้มีความรู้กับประชาชนเกี่ยวกับการเมือง การปกครอง ในระบอบประชาธิปไตยและการสนับสนุนประชาชนทุกภาคส่วนให้มีส่วนร่วมในการพัฒนาและตรวจสอบการทำงานของท่านท้องถิ่นให้เป็นไปตามหลักการบริหารจัดการบ้านเมืองที่ดี

แนวทางการพัฒนา

๑. เสริมสร้างการพัฒนาการเมืองท้องถิ่นให้โปร่งใส สุจริต เพื่อสนับสนุนการสร้างวัฒนธรรมประชาธิปไตยและหลักธรรมาภิบาล
๒. พัฒนาภาวะความเป็นผู้นำท้องถิ่นที่มีคุณภาพจริยธรรมและธรรมาภิบาลทุกรูปแบบ
๓. พัฒนาสมรรถนะการทำงานของบุคลากรอย่างต่อเนื่อง
๔. พัฒนาเพิ่มขีดความสามารถในด้านการบริหารจัดการ การเงิน การคลัง และงบประมาณของตำบลให้มีประสิทธิภาพ โดยยึดหลักธรรมาภิบาล
๕. พัฒนาระบบเทคโนโลยีสารสนเทศให้ทันสมัย
๖. เสริมสร้างความเข้มแข็งและการมีส่วนร่วมของภาคประชาชน

ตัวชี้วัด

๑. จำนวนผู้มีส่วนร่วมในการพัฒนาทางการเมืองและสังคม
๒. จำนวน ผู้นำท้องถิ่นมีศักยภาพในการพัฒนาท้องถิ่นมากขึ้น
๓. จำนวนบุคลากรและอุปกรณ์มีศักยภาพในการบริการประชาชนเพิ่มขึ้น



๔. ร้อยละของความพึงพอใจในการใช้บริการของประชาชนในกองคลัง
๕. จำนวนประชาชนและบุคลากรท้องถิ่นก้าวทันต่อเหตุการณ์ที่ทันสมัย
๖. จำนวนประชาชนที่มีส่วนร่วมในกิจการต่าง ๆ ของตำบล

ภารกิจทั้ง ๕ ด้าน ตามที่กฎหมายกำหนดให้อำนาจตำบลสามารถแก้ไขปัญหาขององค์การบริหารส่วนตำบลนาจ้าวได้เป็นอย่างดี มีประสิทธิภาพและประสิทธิผล โดยคำนึงถึงความต้องการของประชาชนในเขตพื้นที่ประกอบด้วย การดำเนินการของตำบลจะต้องสอดคล้องกับแผนพัฒนาเศรษฐกิจและสังคมแห่งชาติ แผนพัฒนาจังหวัด แผนพัฒนาอำเภอ แผนพัฒนาตำบล นโยบายของรัฐบาล และนโยบายของผู้บริหารของตำบล เป็นสำคัญ

๖. ภารกิจหลักและภารกิจรองที่ องค์การบริหารส่วนตำบลนาจ้าว จะดำเนินการ มีดังนี้

องค์การบริหารส่วนตำบลนาจ้าว อำเภอเขาสวนกวาง จังหวัดขอนแก่น นำภารกิจที่ได้วิเคราะห์ตามข้อ ๕ นำมากำหนดภารกิจหลัก และภารกิจรอง ที่ต้องดำเนินการ

ภารกิจหลัก

๑. ด้านการปรับปรุงโครงสร้างพื้นฐาน เช่น ถนน สะพาน เป็นต้น
๒. การปรับปรุงและพัฒนาสาธารณูปโภค เช่น ไฟฟ้า น้ำประปา เป็นต้น
๓. การการรักษาความสะอาด ทางน้ำ ทางเดิน ที่สาธารณะ รวมทั้งการกำจัดขยะมูลฝอย สิ่งปฏิกูล
๔. การป้องกันและบรรเทาสาธารณภัย
๕. การพัฒนาและปรับปรุงการเมืองและการบริหาร
๖. การส่งเสริมและสนับสนุนการศึกษา ศาสนาและวัฒนธรรม
๗. การส่งเสริมและสนับสนุนกลุ่มอาชีพและการเพิ่มรายได้แก่ราษฎร
๘. การฟื้นฟูและส่งเสริมศิลปวัฒนธรรม จารีตประเพณีและภูมิปัญญาท้องถิ่น
๙. การอนุรักษ์ทรัพยากรธรรมชาติและสิ่งแวดล้อม
๑๐. การสังคมสงเคราะห์ และการพัฒนาคุณภาพชีวิตเด็ก สตรี คนชรา คนพิการ และผู้ด้อยโอกาส
๑๑. การส่งเสริมประชาธิปไตย ความเสมอภาค และสิทธิเสรีภาพของประชาชน

ภารกิจรอง

๑. การฟื้นฟูวัฒนธรรมและส่งเสริมประเพณีท้องถิ่น
๒. การสนับสนุนและส่งเสริมศักยภาพอุตสาหกรรมในครัวเรือน
๓. การสนับสนุนและส่งเสริมศักยภาพกลุ่มอาชีพ



๔. การส่งเสริมการเกษตรและการประกอบอาชีพทางการเกษตร
๕. การส่งเสริมด้านสาธารณสุข
๖. การส่งเสริมพัฒนาและปรับปรุงแหล่งท่องเที่ยว
๗. การส่งเสริมการวางแผน และการลงทุน

๗. สรุปปัญหาและแนวทางในการกำหนดโครงสร้างส่วนราชการและกรอบอัตรากำลัง

วิเคราะห์อัตรากำลังที่มี ขององค์การบริหารส่วนตำบลนาจิว

การวิเคราะห์สถานะแวดล้อม (SWOT Analysis) เป็นเครื่องมือในการประเมินสถานการณ์ สำหรับองค์กร ซึ่งช่วยผู้บริหารกำหนด จุดแข็งและ จุดอ่อน ขององค์กร จากสภาพแวดล้อมภายใน โอกาสและอุปสรรคจากสภาพแวดล้อมภายนอก ตลอดจนผลกระทบจากปัจจัย ต่าง ๆ ต่อการทำงานขององค์กร การวิเคราะห์ SWOT Analysis เป็นเครื่องมือในการวิเคราะห์สถานการณ์ เพื่อให้ ผู้บริหารรู้จุดแข็ง จุดอ่อน โอกาส และอุปสรรคขององค์กร ซึ่งจะช่วยให้ทราบว่าองค์กรได้เดินทางมาถูกทิศและไม่ หลงทาง นอกจากนี้ยัง บอกได้ว่าองค์กรมีแรงขับเคลื่อน ไปยังเป้าหมายได้ดีหรือไม่ มั่นใจได้อย่างไรว่าระบบการ ทำงานในองค์กรยังมี ประสิทธิภาพอยู่ มีจุดอ่อนที่จะต้องปรับปรุงอย่างไร ซึ่งการวิเคราะห์สถานะแวดล้อม SWOT Analysis มีปัจจัย ที่ควรนำมาพิจารณา ๒ ส่วน ดังนี้

๑. ปัจจัยภายใน (Internal Environment Analysis) ได้แก่

๑.๑ S มาจาก Strengths

หมายถึง จุดเด่นหรือจุดแข็ง ซึ่งเป็นผลมาจากปัจจัยภายใน เป็นข้อดีที่ เกิดจาก สภาพแวดล้อมภายในองค์กร เช่น จุดแข็งด้านส่วนประสม จุดแข็งด้านการเงิน จุดแข็งด้านการผลิต จุดแข็ง ด้านทรัพยากรบุคคล องค์กรจะต้องใช้ประโยชน์จากจุดแข็งในการกำหนดกลยุทธ์

๑.๒ W มาจาก Weaknesses

หมายถึง จุดด้อยหรือจุดอ่อน ซึ่งเป็นผลมาจากปัจจัยภายใน เป็น ปัญหาหรือ ข้อบกพร่องที่เกิดจากสภาพแวดล้อมภายในต่างๆ ขององค์กร ซึ่งองค์กรจะต้องหาวิธีในการแก้ปัญหา นั้น

๒. ปัจจัยภายนอก (External Environment Analysis) ได้แก่

๒.๑ O มาจาก Opportunities

หมายถึง โอกาส เป็นผลจากการที่สภาพแวดล้อม ภายนอกขององค์กรเอื้อ ประโยชน์หรือส่งเสริมการ ดำเนินงานขององค์กร โอกาสแตกต่างจากจุดแข็งตรงที่โอกาสนั้น เป็นผลมาจาก สภาพแวดล้อมภายนอก แต่จุดแข็งนั้นเป็นผลมาจากสภาพแวดล้อมภายใน ผู้บริหารที่ดีจะต้องเสาะ แสวงหา โอกาสอยู่เสมอ และใช้ประโยชน์จากโอกาสนั้น

๒.๒ T มาจาก Threats

หมายถึง อุปสรรค เป็นข้อจำกัดที่เกิดจากสภาพแวดล้อม ภายนอก ซึ่งการบริหาร จำเป็นต้องปรับกลยุทธ์ให้สอดคล้องและพยายามขจัดอุปสรรค ต่างๆ ที่เกิดขึ้นให้ได้จริง

วิเคราะห์ปัจจัยภายใน ภายนอก (SWOT)



ของบุคลากรในสังกัด องค์การบริหารส่วนตำบลนาจิว (ระดับตัวบุคลากร)

จุดแข็ง S	จุดอ่อน W
<ol style="list-style-type: none"> มีภูมิสำเนาอยู่ในพื้นที่ตำบล และพื้นที่ใกล้เคียง ตำบล มีอายุเฉลี่ย ๒๕ - ๔๐ ปี เป็นวัยทำงาน มีผู้หญิงมากกว่าผู้ชายทำให้การทำงานละเอียดรอบคอบไม่มีพฤติกรรมเสี่ยงต่อการทุจริต มีการพัฒนาศึกษาหาความรู้เพิ่มเติมอยู่เสมอ เป็นคนในชุมชนสามารถทำงานคล่องตัว โดยใช้ความสัมพันธ์ส่วนตัวได้ 	<ol style="list-style-type: none"> บางส่วนมีความรู้ไม่สอดคล้องกับภารกิจของตำบล ทำงานในลักษณะเชื่อความคิดส่วนตัวมากกว่าหลักการและเหตุผลที่ถูกต้องของทางราชการ มีภาระหนี้สิน
โอกาส O	ข้อจำกัด T
<ol style="list-style-type: none"> มีความใกล้ชิดคุ้นเคยกับประชาชนทำให้เกิดความร่วมมือในการทำงานง่ายขึ้น มีความจริงใจในการพัฒนาอุทิศตนได้ตลอดเวลา ชุมชนยังมีความคาดหวังในตัวผู้บริหารและการทำงานและตำบลในฐานะตัวแทน 	<ol style="list-style-type: none"> ส่วนมากมีเงินเดือน/ค่าจ้างน้อย รายได้ไม่เพียงพอ ระดับความรู้ไม่เหมาะสมสอดคล้องกับความยากของงาน พื้นที่กว้างทำให้บุคลากรที่มีอยู่ไม่พอให้บริการ มีความก้าวหน้าในวงแคบ

วิเคราะห์ปัจจัยภายใน ภายนอก (SWOT)

ขององค์การบริหารส่วนตำบลนาจิว (ระดับองค์กร)

จุดแข็ง S	จุดอ่อน W
<ol style="list-style-type: none"> บุคลากรมีความรักถิ่นไม่ต้องการย้าย การเดินทางสะดวกทำงานเกินเวลาได้ ชุมชนยังมีความคาดหวังในตัวผู้บริหารและการทำงาน และตำบลในฐานะตัวแทน มีการส่งเสริมการศึกษาและฝึกอบรมบุคลากร ให้โอกาสในการพัฒนาและส่งเสริมความก้าวหน้าของบุคลากรภายในองค์กรอย่างเสมอภาคกัน ส่งเสริมให้มีการนำความรู้และทักษะใหม่ ๆ ที่ได้จากการศึกษาและฝึกอบรมมาใช้ในการปฏิบัติงาน 	<ol style="list-style-type: none"> ขาดบุคลากรที่มีความรู้เฉพาะด้านทางวิชาชีพ พื้นที่พัฒนามากว้าง ปัญหามากทำให้บางสายงานมีบุคลากรไม่เพียงพอหรือไม่มี อาคารสำนักงานคับแคบ
โอกาส O	ข้อจำกัด T



<p>๑. ประชาชนให้ความร่วมมือในการพัฒนาตำบลดี</p> <p>๒. มีความคุ้นเคยกันทุกคน</p> <p>๓. บุคลากรมีถิ่นที่อยู่กระจายทั่วเขตตำบล ทำให้รู้สภาพพื้นที่ ทักสนคติของประชาชนได้ดี</p> <p>๔. บุคลากรมีการพัฒนาความรู้ปริญญาดรี /ปริญญาดโทเพิ่มขึ้น</p> <p>๕. ผู้บริหารและผู้บังคับบัญชาตามสายงานมีบทบาทในการช่วยให้บุคลากรบรรลุเป้าประสงค์</p>	<p>๑. มีระบบอุปถัมภ์และกลุ่มพรรคพวกจากความสัมพันธ์แบบเครือญาติในชุมชน การดำเนินการทางวินัยเป็นไปได้ยากมักกระทบญาติพี่น้อง</p> <p>๒. ขาดบุคลากรที่มีความเชี่ยวชาญบางสายงาน ความรู้ที่มีจำกัดทำให้ต้องเพิ่มพูนความรู้ให้หลากหลายจึงจะทำงานได้ ครอบคลุมภารกิจ ของตำบล</p> <p>๓. งบประมาณน้อยเมื่อเปรียบเทียบกับพื้นที่ จำนวนประชากร และภารกิจ</p>
-------------------------------------------------------------------------------------------------------------------------------------------------------------------------------------------------------------------------------------------------------------------------------------------------------------------------------------	------------------------------------------------------------------------------------------------------------------------------------------------------------------------------------------------------------------------------------------------------------------------------------------------------------------------------------------------

๘. โครงสร้างการกำหนดส่วนราชการ

๘.๑ การกำหนดโครงสร้างส่วนราชการ

องค์การบริหารส่วนตำบลนาจิว ได้กำหนดภารกิจหลักและภารกิจรองที่จะดำเนินการดังกล่าว โดยกำหนดตำแหน่งของพนักงานส่วนตำบลให้ตรงกับภารกิจ และในระยะแรกการกำหนดโครงสร้างส่วนราชการที่จะรองรับการดำเนินการตามภารกิจนั้น อาจกำหนดเป็นภารกิจอยู่ในรูปของงาน และในระยะต่อไป เมื่อมีการดำเนินการตามภารกิจนั้น และตำบลพิจารณาเห็นว่า ภารกิจนั้นมีปริมาณงานมากพอก็อาจจะพิจารณาตั้งเป็นส่วนต่อไป โดยเริ่มแรกกำหนดโครงสร้างไว้ ดังนี้

โครงสร้างตามแผนอัตรากำลังปัจจุบัน	โครงสร้างตามแผนอัตรากำลังใหม่	หมายเหตุ
<p>๑. สำนักปลัดองค์การบริหารส่วนตำบล</p> <p>๑.๑ งานบริหารทั่วไป</p> <p>๑.๒ งานนโยบายและแผน</p> <p>๑.๓ งานสวัสดิการและพัฒนาชุมชน</p> <p>๒. กองคลัง</p> <p>๒.๑ งานการเงินและบัญชี</p> <p>๒.๒ งานพัฒนาและจัดเก็บรายได้</p> <p>๒.๓ งานทะเบียนทรัพย์สินและพัสดุ</p> <p>๓. กองช่าง</p> <p>๓.๑ งานก่อสร้าง</p>	<p>๑. สำนักปลัดองค์การบริหารส่วนตำบล</p> <p>๑.๑ งานบริหารทั่วไป</p> <p>๑.๒ งานนโยบายและแผน</p> <p>๑.๓ งานสวัสดิการสังคม (เปลี่ยนชื่อ)</p> <p>๑.๔ งานการเจ้าหน้าที่ (กำหนดใหม่)</p> <p>๒. กองคลัง</p> <p>๒.๑ งานการเงินและบัญชี (เปลี่ยนชื่อ)</p> <p>๒.๒ งานพัฒนารายได้ (เปลี่ยนชื่อ)</p> <p>๒.๓ งานพัสดุและทรัพย์สิน (เปลี่ยนชื่อ)</p> <p>๓. กองช่าง</p> <p>๓.๑ งานแบบแผนและก่อสร้าง (เปลี่ยนชื่อ)</p>	



<p>๓.๒ งานประสานสาธารณูปโภค</p> <p>๔. กองการศึกษา ศาสนาและ วัฒนธรรม</p> <p>๔.๑ งานบริหารการศึกษา</p> <p>๔.๒ งานส่งเสริมการศึกษา ศาสนาและ วัฒนธรรม</p> <p>๕. หน่วยตรวจสอบภายใน</p> <p>๕.๑ งานตรวจสอบภายใน</p>	<p>๓.๒ งานสาธารณูปโภค</p> <p>๔. กองการศึกษา ศาสนา และ วัฒนธรรม</p> <p>๔.๑ งานบริหารการศึกษา</p> <p>๔.๒ งานส่งเสริมการศึกษา ศาสนาและ วัฒนธรรม</p> <p>๕. หน่วยตรวจสอบภายใน</p> <p>๕.๑ งานตรวจสอบภายใน</p>	
--------------------------------------------------------------------------------------------------------------------------------------------------------------------------------------------------------------	---------------------------------------------------------------------------------------------------------------------------------------------------------------------------------------------------------	--

๘.๒ การวิเคราะห์การกำหนดตำแหน่ง

จากข้อ ๘.๑ โครงสร้างองค์การบริหารส่วนตำบลนาจิว ได้วิเคราะห์การกำหนดตำแหน่ง จากภารกิจที่จะดำเนินการในแต่ละส่วนราชการในอนาคต ๓ ปี ซึ่งเป็นตัวสะท้อนให้เห็นว่าปริมาณงานในแต่ละส่วนราชการมีเท่าใด เพื่อนำมาวิเคราะห์ว่าจะใช้ตำแหน่งใด จำนวนเท่าใด ในส่วนราชการใด ในระยะเวลา ๓ ปี ข้างหน้า จึงจะเหมาะสมกับภารกิจ และปริมาณงาน และเพื่อให้คุ้มค่าต่อการใช้จ่ายงบประมาณขององค์กรปกครองส่วนท้องถิ่น และเพื่อให้ การบริหารงานขององค์กรปกครองส่วนท้องถิ่นเป็นไปอย่างมีประสิทธิภาพ ประสิทธิผล โดยนำผลการวิเคราะห์ตำแหน่งมากรอกข้อมูลในกรอบอัตรากำลัง ๓ ปี

ที่	โครงสร้างตามแผนอัตรากำลังใหม่ ปีงบประมาณ (๒๕๖๔ - ๒๕๖๖)	ที่	ปรับปรุงโครงสร้างตามแผนอัตรากำลังใหม่ ปีงบประมาณ (๒๕๖๔ - ๒๕๖๖)	หมายเหตุ
๑	ปลัด อบต.(นักบริหารงานท้องถิ่น)ระดับกลาง (๑)	๑	ปลัด อบต.(นักบริหารงานท้องถิ่น) ระดับกลาง (๑)	
๒	รองปลัด อบต. (นักบริหารงานท้องถิ่นระดับต้น) (๑)	๒	รองปลัด อบต. (นักบริหารงานท้องถิ่น) ระดับต้น (๑)	
๓	สำนักปลัดองค์การบริหารส่วนตำบล หัวหน้าสำนักปลัด อบต. (นักบริหารงานทั่วไป ระดับต้น) (๑)	๓	สำนักปลัดองค์การบริหารส่วนตำบล หัวหน้าสำนักปลัด อบต. (นักบริหารงานทั่วไป ระดับต้น) (๑)	
	งานบริหารทั่วไป		งานบริหารทั่วไป	
	นักจัดการงานทั่วไป ชก. (๑)		นักจัดการงานทั่วไป ชก. (๑)	
	เจ้าพนักงานธุรการ ปง.(๑)		เจ้าพนักงานธุรการ ชง.(๑)	
	พนักงานจ้าง		พนักงานจ้าง	
	พนักงานขับรถยนต์ (ทักษะ) (๒)		พนักงานขับรถยนต์ (ทักษะ) (๒)	
	ผู้ช่วยเจ้าพนักงานธุรการ (คุณวุฒิ) (๒)		ผู้ช่วยเจ้าพนักงานธุรการ (คุณวุฒิ) (๒)	
	ผู้ช่วยเจ้าพนักงานประชาสัมพันธ์ (คุณวุฒิ) (๑)		ผู้ช่วยเจ้าพนักงานประชาสัมพันธ์ (คุณวุฒิ) (๑)	



ที่	โครงสร้างตามแผนอัตรากำลังใหม่ ปีงบประมาณ (๒๕๖๔ - ๒๕๖๖)	ที่	ปรับปรุงโครงสร้างตามแผนอัตรากำลังใหม่ ปีงบประมาณ (๒๕๖๔ - ๒๕๖๖)	หมายเหตุ
	งานนโยบายและแผน		งานนโยบายและแผน	
	นักวิเคราะห์ นโยบายและแผน ชก. (๑)		นักวิเคราะห์ นโยบายและแผน ปก/ชก. (๑)	
	งานสวัสดิการและพัฒนาชุมชน		งานสวัสดิการสังคม	
	เจ้าพนักงานพัฒนาชุมชน ชง. (๑)		เจ้าพนักงานพัฒนาชุมชน ชง. (๑)	
	เจ้าพนักงานป้องกันและบรรเทาสาธารณภัย ชง.(๑)		เจ้าพนักงานป้องกันและบรรเทาสาธารณภัย ชง.(๑)	
			งานการเจ้าหน้าที่	
			นักทรัพยากรบุคคล ปก/ชก (๑)	กำหนด ใหม่
๔	กองคลัง	๔	กองคลัง	
	ผู้อำนวยการกองคลัง (นักบริหารงานการคลัง ระดับ ต้น) (๑)		ผู้อำนวยการกองคลัง (นักบริหารงานการคลัง ระดับ ต้น) (๑)	
	งานการเงิน		งานการเงินและบัญชี	
	นักวิชาการคลัง ชก. (๑)		นักวิชาการคลัง ชก. (๑)	
	เจ้าพนักงานการเงินและบัญชี ปง./ชง. (๑)		เจ้าพนักงานการเงินและบัญชี ปง./ชง. (๑)	
	งานพัฒนาและจัดเก็บรายได้		งานพัฒนารายได้	
	นักวิชาการจัดเก็บรายได้ ปก./ชก. (๑)		นักวิชาการจัดเก็บรายได้ ปก./ชก. (๑)	
	งานทะเบียนทรัพย์สินและพัสดุ		งานพัสดุและทรัพย์สิน	
	เจ้าพนักงานพัสดุ ชง. (๑)		เจ้าพนักงานพัสดุ ชง. (๑)	
	พนักงานจ้าง		พนักงานจ้าง	
	ผู้ช่วยเจ้าพนักงานพัสดุ (คุณวุฒิ) (๑)		ผู้ช่วยเจ้าพนักงานพัสดุ (คุณวุฒิ) (๑)	
๕	กองช่าง	๕	กองช่าง	
	ผู้อำนวยการกองช่าง (นักบริหารงานช่าง)ระดับต้น (๑)		ผู้อำนวยการกองช่าง (นักบริหารงานช่าง)ระดับต้น (๑)	
	งานก่อสร้าง		งานแบบแผนและก่อสร้าง	
	นายช่างโยธา ปง./ชง. (๑)		นายช่างโยธา ปง./ชง. (๑)	
	พนักงานจ้าง		พนักงานจ้าง	
	ผู้ช่วยนายช่างโยธา (คุณวุฒิ) (๑)		ผู้ช่วยนายช่างโยธา (คุณวุฒิ) (๑)	
	งานประสานธรรมาภิบาล		งานสาธารณูปโภค	



ที่	โครงสร้างตามแผนอัตรากำลังใหม่ ปีงบประมาณ (๒๕๖๔ - ๒๕๖๖)	ที่	ปรับปรุงโครงสร้างตามแผนอัตรากำลังใหม่ ปีงบประมาณ (๒๕๖๔ - ๒๕๖๖)	หมายเหตุ
	-		-	
๖	กองการศึกษา ศาสนาและวัฒนธรรม	๖	กองการศึกษา ศาสนาและวัฒนธรรม	
	ผู้อำนวยการกองการศึกษา (นักบริหารงานการศึกษา ระดับต้น) (๑)		ผู้อำนวยการกองการศึกษา (นักบริหารงานการศึกษา ระดับต้น) (๑)	
	<u>งานบริหารการศึกษา</u>		<u>งานบริหารการศึกษา</u>	
	นักวิชาการศึกษา ปก/ชก		นักวิชาการศึกษา ปก (๑)	
	ศูนย์พัฒนาเด็กเล็กวัดโพธิ์ศรีสำราญ		<u>งานส่งเสริมการศึกษา ศาสนา และวัฒนธรรม</u>	
	ครู ค.ศ.๑ (๓)		ศูนย์พัฒนาเด็กเล็กวัดโพธิ์ศรีสำราญ	
	<u>พนักงานจ้าง</u>		ครู ค.ศ.๑ (๓)	
	ผู้ดูแลเด็ก (ทั่วไป) (๒)		<u>พนักงานจ้าง</u>	
			ผู้ดูแลเด็ก (ทั่วไป) (๒)	
	งานส่งเสริมการศึกษา ศาสนา และวัฒนธรรม			
	-			
๗	หน่วยตรวจสอบภายใน	๗	หน่วยตรวจสอบภายใน	
	<u>งานตรวจสอบภายใน</u>		<u>งานตรวจสอบภายใน</u>	
	นักวิชาการตรวจสอบภายใน ปก. (๑)		นักวิชาการตรวจสอบภายใน ปก. (๑)	

เมื่อได้จำนวนพนักงานส่วนตำบล ลูกจ้างประจำและพนักงานจ้าง ในแต่ละส่วนราชการ แต่ละสายงานดังกล่าวข้างต้นแล้ว องค์การบริหารส่วนตำบลนาจิว ได้นำเอาจำนวนพนักงานแต่ละสายงานที่มีในกรอบอัตรากำลัง มากำหนดตำแหน่งตามทักษะ ความรู้ความสามารถ เพื่อปฏิบัติงานตอบโจทย์ ยุทธศาสตร์การพัฒนาขององค์การบริหารส่วนตำบลนาจิวใน ๔ ยุทธศาสตร์ ดังนี้

๑. ยุทธศาสตร์ที่ ๑ มาตรฐานคมนาคม
๒. ยุทธศาสตร์ที่ ๒ ประชาชนมีคุณภาพ
๓. ยุทธศาสตร์ที่ ๓ เกษตรกรรมยั่งยืน
๔. ยุทธศาสตร์ที่ ๔ บริหารจัดการโปร่งใส

ประเด็นยุทธศาสตร์	เป้าประสงค์	ตำแหน่งพนักงาน ที่กำหนดรองรับ
-------------------	-------------	----------------------------------



ยุทธศาสตร์ที่ ๑ มาตรฐานคมนาคม	- พัฒนาเส้นทางคมนาคมเชื่อมโยงเป็นระบบเพื่อรองรับการเจริญเติบโตทางเศรษฐกิจ โดยการก่อสร้าง ปรับปรุงบำรุงรักษาถนน สะพาน ทางเท้า ท่อระบายน้ำ และจัดระบบการคมนาคมให้เป็นระเบียบปลอดภัย เช่น ป้ายบอกเส้นทาง ไหล่ทาง สัญญาณไฟบริเวณทางแยกต่างๆและย่านชุมชน	- ปลัดตำบล - ผอ.กองช่าง - นักวิเคราะห์ฯ - นายช่างโยธา/ผช.นายช่างฯ
ยุทธศาสตร์ที่ ๒ ประชาชนมีคุณภาพ	- ให้บริการด้านสาธารณสุข ดูแลควบคุม บริหารจัดการสิ่งแวดล้อม ชยะมูลฝอย ป้องกัน โรคติดต่อ การจัดให้มีความมั่นคงปลอดภัยปลอดภัยจากยาเสพติด ทั้งชุมชน โรงเรียน และหน่วยงานรัฐในพื้นที่	- หัวหน้าสำนักปลัด - นักวิเคราะห์ฯ - นักทรัพยากรบุคคล - จพง.ป้องกันฯ - ผช.จพง.ธุรการ
	- ให้การศึกษาแก่เด็กก่อนวัยเรียน บริหารจัดการกับเด็กและเยาวชนในพื้นที่ อนุรักษ์ประเพณี วัฒนธรรมศาสนา มีคุณธรรม จริยธรรม ส่งเสริมภูมิปัญญาท้องถิ่น ส่งเสริมด้านการศึกษาและนันทนาการ และส่งเสริมการศึกษา นอกสถานศึกษา ให้แก่เด็กและเยาวชนนอกสถานศึกษา	- ผอ.กองการศึกษา - นักวิชาการศึกษา - ครู / ผดต - ผช.จพง.ประชาสัมพันธ์
	- การเพิ่มรายได้ ลดรายจ่าย พัฒนาทักษะฝีมือ ส่งเสริมการประกอบ อาชีพที่ยั่งยืน และมีรายได้ที่มั่นคง พัฒนาและสนับสนุนสวัสดิการ เด็ก เยาวชน สตรี คนชราผู้ด้อยโอกาส	- หัวหน้าสำนักปลัด - นักพัฒนาชุมชน
	- การพัฒนาและจัดหาแหล่งน้ำเพื่ออุปโภค-บริโภคการปรับปรุงภูมิทัศน์สถานที่ราชการ สถานที่ท่องเที่ยว อาคาร บ้านเรือน สนามกีฬา สวนสาธารณะ การป้องกันและบรรเทาสาธารณภัย และมีการบริการพื้นฐานที่สะดวกและเพียงพอ	- ปลัดตำบล - ผอ.กองช่าง - นายช่างโยธา - จพง.ป้องกันฯ - ผช.นายช่างโยธา
ยุทธศาสตร์ที่ ๓ เกษตรกรรมยั่งยืน	- การพัฒนาบุคลากรทางการเกษตรพัฒนาคุณภาพสินค้าหนึ่งตำบลหนึ่งผลิตภัณฑ์เกษตรกรรมครบวงจร ตามแนวทฤษฎีใหม่ ส่งเสริมให้มีตลาดเพื่อเป็นศูนย์กลางในการจำหน่ายสินค้า การเกษตรการพัฒนาและจัดหาแหล่งน้ำเพื่อการเกษตร	- ทน.สำนักปลัด - เจ้าพนักงานพัฒนาชุมชน



	<p>- พัฒนาและบริหารจัดการแหล่งน้ำธรรมชาติ คู คลอง หนอง บึง แหล่งน้ำชลประทาน ให้สามารถเก็บกักน้ำได้ตลอดปี พื้นฟู และอนุรักษ์ทรัพยากรธรรมชาติและสิ่งแวดล้อม เช่น ป่าไม้ แหล่งน้ำธรรมชาติ ฯลฯ</p>	<ul style="list-style-type: none">- ปลัดตำบล- ผอ.กองช่าง- นักวิเคราะห์- นายช่างโยธา- ผช.นายช่าง
ประเด็นยุทธศาสตร์	เป้าประสงค์	ตำแหน่งพนักงาน ที่กำหนดรองรับ
	<p>- สนับสนุนงบประมาณ ปรับปรุงเครื่องมือ-เครื่องใช้ และ สถานที่ปฏิบัติราชการ ควบคุมด้านงบประมาณให้มี ประสิทธิภาพ ตรวจสอบได้</p>	<ul style="list-style-type: none">- ปลัดตำบล- ผอ.กองคลัง- นักวิชาการคลัง- นักวิชาการจัดเก็บรายได้- จพง.การเงินและบัญชี- จพ.พัสดุ- จพ.การเงิน- ผช.จพ.พัสดุ
	<p>- รณรงค์ให้เยาวชนและประชาชนตื่นตัวถึงความสำคัญของการ ปกครองระบอบประชาธิปไตย มีส่วนร่วมในการกำหนด วิสัยทัศน์ ความต้องการการแก้ปัญหา ประเมินผลและ ตรวจสอบได้ และการปฏิบัติงานตามหลักธรรมาภิบาล</p>	<ul style="list-style-type: none">- พนักงานส่วนตำบลทุกระดับ



กรอบอัตรากำลัง ๓ ปี ระหว่างปี ๒๕๖๔ - ๒๕๖๖

จากตารางข้างต้น จะเห็นว่า ตำแหน่งที่ใช้ในการกำหนดและจัดทำแผนอัตรากำลัง ขององค์การบริหารส่วนตำบลนาจิว ที่มีในปัจจุบัน ใช้ภารกิจงานที่มีเป็นตัวกำหนดเป็นเกณฑ์ ดังนั้น ในระยะเวลา ๓ ปี ตั้งแต่ปีงบประมาณ ๒๕๖๔ - ๒๕๖๖ องค์การบริหารส่วนตำบลนาจิว จึงกำหนดกรอบอัตรากำลัง เพื่อใช้ในการปฏิบัติงาน ในภารกิจให้บรรลุตามวัตถุประสงค์ และสัทธิผลตามเป้าหมายที่วางไว้ ดังนี้

ที่	ส่วนราชการ	กรอบอัตรากำลังเดิม	กรอบอัตรากำลังใหม่			เพิ่ม / ลด			หมายเหตุ
			๒๕๖๔	๒๕๖๕	๒๕๖๖	๒๕๖๔	๒๕๖๕	๒๕๖๖	
๑	ปลัด อบต. (นักบริหารงานท้องถิ่น ระดับกลาง) (๑)	๑	๑	๑	๑	-	-	-	
๒	รองปลัด อบต. (นักบริหารงานท้องถิ่น ระดับ ต้น) (๑)	๑	๑	๑	๑	-	-	-	ว่าง
๓	สำนักปลัด อบต.								
	๓.๑ หัวหน้าสำนักปลัด อบต. (นักบริหารงานทั่วไป ระดับ ต้น) (๑)	๑	๑	๑	๑	-	-	-	
	งานบริหารทั่วไป								
	๓.๒ นักจัดการงานทั่วไป ชก (๑)	๑	๑	๑	๑	-	-	-	
	๓.๓ เจ้าพนักงานธุรการ ชง. (๑)	๑	๑	๑	๑	-	-	-	
	พนักงานจ้าง								
	๓.๔ ผู้ช่วยเจ้าพนักงานธุรการ (คุณวุฒิ) (๒)	๒	๒	๒	๒	-	-	-	



ปรับปรุงแผนอัตรากำลัง ๓ ปี ประจำปีงบประมาณ ๒๕๖๔ - ๒๕๖๖ ครั้งที่ ๑/๒๕๖๔ องค์การบริหารส่วนตำบลนางิ้ว

	๓.๕ ผู้ช่วยเจ้าพนักงานประชาสัมพันธ์ (คุณวุฒิ) (๑)	๑	๑	๑	๑				
	๓.๖ พนักงานขับรถยนต์ (ทักษะ) (๒)	๒	๒	๒	๒	-	-	-	
	งานนโยบายและแผน								
	๓.๗ นักวิเคราะห์นโยบายและแผน ปก/ชก. (๑)	๑	๑	๑	๑	-	-	-	ว่าง
	งานสวัสดิการสังคม								
	๓.๘ เจ้าพนักงานพัฒนาชุมชน ชง. (๑)	๑	๑	๑	๑	-	-	-	
	๓.๙ เจ้าพนักงานป้องกันฯ ชง.(๑)	๑	๑	๑	๑	-	-	-	
	งานการเจ้าหน้าที่								
	๓.๑๐ นักทรัพยากรบุคคล ปก/ชก	-	๑	๑	๑	+๑	-	-	ขอ กำหนด เพิ่ม
ที่	ส่วนราชการ	กรอบ อัตรา กำลังเดิม	กรอบอัตรากำลังใหม่			เพิ่ม / ลด			หมายเหตุ
			๒๕๖๔	๒๕๖๕	๒๕๖๖	๒๕๖๔	๒๕๖๕	๒๕๖๖	
๔	กองคลัง								
	๔.๑ ผู้อำนวยการกองคลัง (นักบริหารงาน การคลัง ระดับ ต้น) (๑)	๑	๑	๑	๑	-	-	-	
	งานการเงินและบัญชี								
	๔.๒ นักวิชาการคลัง ชก. (๑)	๑	๑	๑	๑	-	-	-	
	๔.๓ เจ้าพนักงานการเงินและบัญชี ปง./ชง. (๑)	๑	๑	๑	๑	-	-	-	ว่าง
	งานพัฒนารายได้								
	๔.๔ นักวิชาการจัดเก็บรายได้	๑	๑	๑	๑	-	-	-	-ว่าง-
	งานพัสดุและทรัพย์สิน								
	๔.๕ เจ้าพนักงานพัสดุ ชง.(๑)	๑	๑	๑	๑	-	-	-	
	พนักงานจ้าง								
	๔.๖ ผู้ช่วยเจ้าพนักงานพัสดุ (คุณวุฒิ) (๑)	๑	๑	๑	๑	-	-	-	
๕	กองช่าง								
	๕.๑ ผู้อำนวยการกองช่าง (นักบริหารงาน ช่าง ระดับ ต้น) (๑)	๑	๑	๑	๑	-	-	-	



ปรับปรุงแผนอัตรากำลัง ๓ ปี ประจำปีงบประมาณ ๒๕๖๔ - ๒๕๖๖ ครั้งที่ ๑/๒๕๖๔ องค์การบริหารส่วนตำบลนางิ้ว

	งานแบบแผนและก่อสร้าง								
	๕.๒ นายช่างโยธา ปง/ชง. (๑)	๑	๑	๑	๑	-	-	-	ว่าง
	พนักงานจ้าง								
	๕.๓ ผู้ช่วยนายช่างโยธา (คุณวุฒิ) (๑)	๑	๑	๑	๑	-	-	-	
	งานสาธารณูปโภค								
	-	-	-	-	-	-	-	-	
๖	กองการศึกษา ศาสนา และ วัฒนธรรม								
	๖.๑ ผู้อำนวยการกองการศึกษา ศาสนาและวัฒนธรรม (นักบริหารงานการศึกษา ระดับต้น) (๑)	๑	๑	๑	๑	-	-	-	

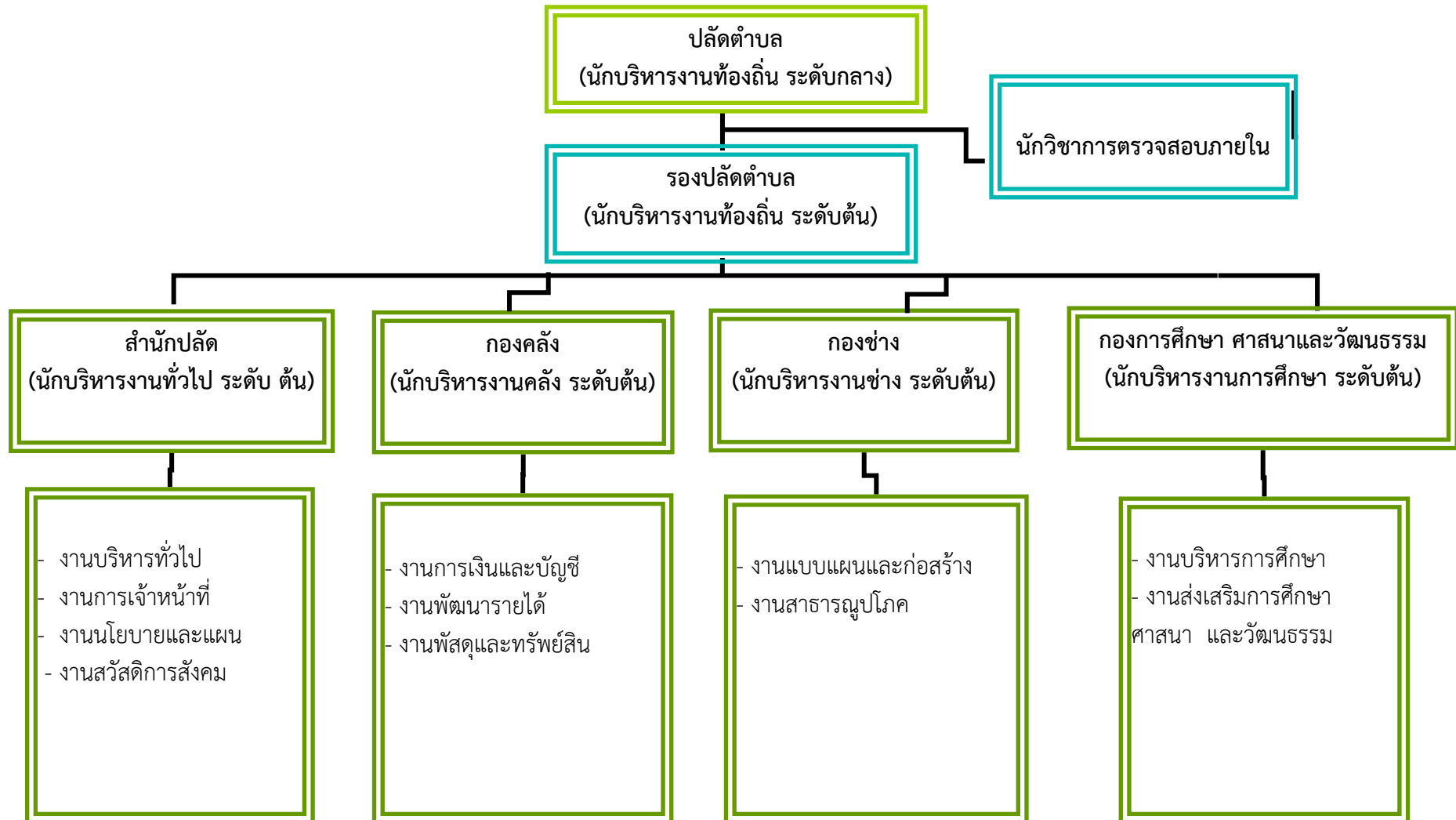
ที่	ส่วนราชการ	กรอบอัตรากำลังเดิม	กรอบอัตรากำลังใหม่			เพิ่ม / ลด			หมายเหตุ
			๒๕๖๔	๒๕๖๕	๒๕๖๖	๒๕๖๔	๒๕๖๕	๒๕๖๖	
	งานบริหารการศึกษา								
	๖.๒ นักวิชาการศึกษาระดับ ปก.(๑)	๑	๑	๑	๑	-	-	-	
	งานส่งเสริมการศึกษา ศาสนา และ วัฒนธรรม								
	ศูนย์พัฒนาเด็กเล็กวัดโพธิ์ศรีสำราญ								
	๖.๓ ครูผู้ดูแลเด็ก (ครู คศ.๑) (๓)	๓	๓	๓	๓	-	-	-	
	๖.๔ ผู้ดูแลเด็ก (ทั่วไป) (๒)	๒	๒	๒	๒	-	-	-	
๗	หน่วยตรวจสอบภายใน								
	งานตรวจสอบภายใน								
	๗.๑ นักวิชาการตรวจสอบภายใน ปก.(๑)	๑	๑	๑	๑	-	-	-	
	รวม	๓๐	๓๐	๓๐	๓๐	+๑	-	-	

๙.ภาระค่าใช้จ่ายเกี่ยวกับเงินเดือนและประโยชน์ตอบแทนอื่น

ใช้ตามตารางเอ็กเซลจาก Sheet ที่ชื่อ ๙ (ในเล่มแผน)ให้ปรั้นส์จากไฟล์มาแนบในเล่ม

๑๐. แผนภูมิโครงสร้างการแบ่งส่วนราชการตามแผนอัตรากำลัง ๓

โครงสร้างส่วนราชการองค์การบริหารส่วนตำบลนาจิว



โครงสร้างการบริหารงานสำนักปลัดองค์การบริหารส่วนตำบล

หัวหน้าสำนักปลัดตำบล
(นักบริหารงานทั่วไป ระดับต้น)
(๑)

งานบริหารทั่วไป

- นักจัดการงานทั่วไป ชก.(๑)
- เจ้าพนักงานธุรการ ปง (๑)
- ผู้ช่วยเจ้าหน้าที่ธุรการ (๒)
- ผู้ช่วยเจ้าหน้าที่ประชาสัมพันธ์ (๑)
- พนักงานขับรถยนต์ (ทักษะ) (๒)

งานการเจ้าหน้าที่

- นักทรัพยากรบุคคล (ปก/ชก.) ว่าง

งานนโยบายและแผน

- นักวิเคราะห์นโยบายและแผน (ปก/ชก.) ว่าง

งานสวัสดิการและพัฒนาชุมชน

- เจ้าพนักงานพัฒนาชุมชน ชง.(๑)
- เจ้าพนักงานป้องกันและบรรเทาสาธารณภัย ชง.(๑)

บริหารท้องถิ่น			อำนวยการท้องถิ่น			ครูและบุคลากรทางการศึกษาที่มีใบประกอบวิชาชีพ			วิชาการ			ทั่วไป		ลูกจ้างประจำ	พนักงานจ้าง			
สูง	กลาง	ต้น	สูง	กลาง	ต้น	บริหารสถานศึกษา	ครู	ศน.	ชช.	ชพ.	ปก./ชก.	อส.	ปง./ชง.		ผู้เชี่ยวชาญพิเศษ	คุณวุฒิ	ทักษะ	ทั่วไป
-	-	-	-	-	๑	-	-	-	-	-	๑	-	๓	-	-	๓	๒	-

โครงสร้างการบริหารงานกองคลัง

ผู้อำนวยการกองคลัง
(นักบริหารงานคลัง ระดับต้น)
(๑)

งานการเงินและบัญชี

- นักวิชาการคลัง ชก (๑)
- เจ้าพนักงานการเงินและบัญชี (ปง/ชง) ว่าง

งานพัฒนารายได้

- นักวิชาการจัดเก็บรายได้ (ปก/ชก) ว่าง

งานพัสดุและทรัพย์สิน

- เจ้าพนักงานพัสดุ ชง (๑)
- ผู้ช่วยเจ้าพนักงานพัสดุ (๑)

บริหารท้องถิ่น			อำนาจการท้องถิ่น			ครูและบุคลากรทางการศึกษา ที่มีใบประกอบวิชาชีพ			วิชาการ			ทั่วไป		ลูกจ้าง ประจำ	พนักงานจ้าง			
สูง	กลาง	ต้น	สูง	กลาง	ต้น	บริหาร สถานศึกษา	ครู	ศน.	ชช.	ชพ.	ปก./ชก.	อส.	ปง./ชง.		ผู้เชี่ยวชาญ พิเศษ	คุณวุฒิ	ทักษะ	ทั่วไป
-	-	-	-	-	๑	-	-	-			๑		๑	-	-	๑	-	-

โครงสร้างการบริหารงานกองช่าง

ผู้อำนวยการกองช่าง
(นักบริหารงานช่าง ระดับต้น)
(๑)

งานแบบแผนและก่อสร้าง

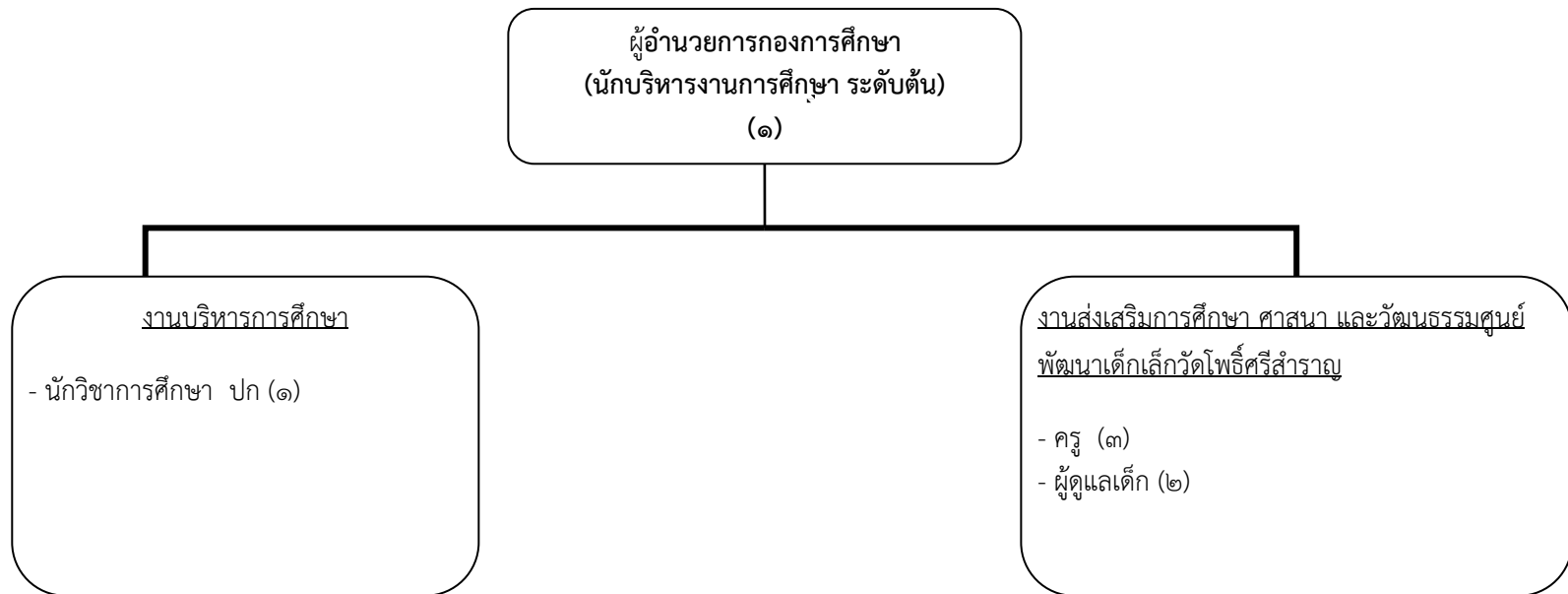
- นายช่างโยธา (ปง/ชง.) ว่าง
- ผู้ช่วยนายช่างโยธา (๑)

งานสาธารณูปโภค

-

บริหารท้องถิ่น			อำนาจการท้องถิ่น			ครูและบุคลากรทางการศึกษา ที่มีใบประกอบวิชาชีพ			วิชาการ			ทั่วไป		ลูกจ้าง ประจำ	พนักงานจ้าง			
สูง	กลาง	ต้น	สูง	กลาง	ต้น	บริหาร สถานศึกษา	ครู	ศน.	ชช.	ชพ.	ปก./ชก.	อส.	ปง./ชง.		ผู้เชี่ยวชาญ พิเศษ	คุณวุฒิ	ทักษะ	ทั่วไป
-	-	-	-	-	๑	-	-	-	-	-	-	-	-	-	-	-	๑	

โครงสร้างของกองการศึกษา ศาสนา และวัฒนธรรม



บริหารท้องถิ่น			อำนาจการท้องถิ่น			ครูและบุคลากรทางการศึกษา ที่มีใบประกอบวิชาชีพ			วิชาการ			ทั่วไป		ลูกจ้าง ประจำ	พนักงานจ้าง			
สูง	กลาง	ต้น	สูง	กลาง	ต้น	บริหาร สถานศึกษา	ครู	ศน.	ชช.	ชพ.	ปก./ชก.	อส.	ปง./ชง.		ผู้เชี่ยวชาญ พิเศษ	คุณวุฒิ	ทักษะ	ทั่วไป
-	-	-	-	-	๑	-	๓	-	-	-	๑	-	-	-	-	-	-	๒

โครงสร้างการบริหารงานหน่วยตรวจสอบภายใน

ปลัดองค์การบริหารส่วนตำบล
(นักบริหารท้องถิ่น ระดับ กลาง)

หน่วยตรวจสอบภายใน
งานตรวจสอบภายใน
นักวิชาการตรวจสอบภายใน ชก. (๑)

บริหารท้องถิ่น			อำนาจการท้องถิ่น			ครูและบุคลากรทางการศึกษา ที่มีใบประกอบวิชาชีพ			วิชาการ			ทั่วไป		ลูกจ้าง ประจำ	พนักงานจ้าง			
สูง	กลาง	ต้น	สูง	กลาง	ต้น	บริหาร สถานศึกษา	ครู	ศน.	ชช.	ชพ.	ปก./ชก.	อส.	ปง./ชง.		ผู้เชี่ยวชาญ พิเศษ	คุณวุฒิ	ทักษะ	ทั่วไป
-	-	-	-	-	-	-	-	-	-	-	๑	-	-	-	-	-	-	-

๑๑. บัญชีจัดคนลงสู่ตำแหน่งและการกำหนดเลขที่ตำแหน่งในส่วนราชการ

บัญชีแสดงการจัดคนลงสู่ตำแหน่งกรอบอัตรากำลังใหม่

องค์การบริหารส่วนตำบลนาจิว อำเภอลำสนธิ จังหวัดลพบุรี ตามคำสั่ง อบต.นาจิว ที่ ๔๓๗ / ๒๕๖๔ ลงวันที่ ๒๐ เดือน ธันวาคม พ.ศ. ๒๕๖๔

ที่	ชื่อ - สกุล	คุณวุฒิ	กรอบอัตรากำลังเดิม			กรอบอัตรากำลังใหม่			เงินเดือน	เงินประจำตำแหน่ง	เงินเพิ่มอื่นๆ/ เงินค่าตอบแทน	หมายเหตุ
			เลขที่ตำแหน่ง	ตำแหน่ง	ระดับ	เลขที่ตำแหน่ง	ตำแหน่ง	ระดับ				
๑	ส.ต.ท.พนมกร จันทร์สุตธา	ป.โท ร.ม.	๐๕-๓-๐๐-๑๑๐๑-๐๐๑	ปลัด อบต. (นักบริหารงานท้องถิ่น)	กลาง	๐๕-๓-๐๐-๑๑๐๑-๐๐๑	ปลัด อบต. (นักบริหารงานท้องถิ่น)	กลาง	๔๗๐,๒๘๐ (๓๙,๑๙๐X๑๒)	๘๔,๐๐๐ (๗,๐๐๐ X๑๒)	๘๔,๐๐๐ (๗,๐๐๐ X๑๒)	๖๓๘,๒๘๐
๒	-ว่าง-	ป.ตรี	๐๕-๓-๐๐-๑๑๐๑-๐๐๒	รองปลัด อบต. (นักบริหารงานท้องถิ่น)	ต้น	๐๕-๓-๐๐-๑๑๐๑-๐๐๒	รองปลัด อบต. (นักบริหารงานท้องถิ่น)	ต้น	๔๐๑,๙๔๐ (ค่ากลางเงินเดือน)	๔๒,๐๐๐ (๓,๕๐๐ X๑๒)	๔๒,๐๐๐ (๓,๕๐๐ X๑๒)	๔๘๕,๙๔๐ ว่างเดิม
			สำนักปลัด อบต.			สำนักปลัด อบต.						
๓	น.ส.สุภัทรา เสาวบุพผา	ป.ตรี บ.บ.	๐๕-๓-๐๑-๒๑๐๑-๐๐๑	หัวหน้าสำนักงานปลัด อบต.(นักบริหารงาน ทั่วไป)	ต้น	๐๕-๓-๐๑-๒๑๐๑-๐๐๑	หัวหน้าสำนักงานปลัด อบต.(นักบริหารงาน ทั่วไป)	ต้น	๓๒๙,๗๖๐ (๒๗,๔๘๐X๑๒)	๔๒,๐๐๐ (๓,๕๐๐X๑๒)	-	๓๗๑,๗๖๐
			งานบริหารทั่วไป			งานบริหารทั่วไป						
๔	นางสาวสโรชา มหาหิง	ป.โท ร.ม.	๐๕-๓-๐๑-๓๑๐๑-๐๐๑	นักจัดการงานทั่วไป	ชก	๐๕-๓-๐๑-๓๑๐๑-๐๐๑	นักจัดการงานทั่วไป	ชก	๓๑๗,๕๒๐ (๒๖,๔๖๐X๑๒)	-	-	๓๑๗,๕๒๐
๕	นางนิตยา ศรีสุลัย	ป.ตรี ว.บ.	๐๕-๓-๐๑-๔๑๐๑-๐๐๑	เจ้าพนักงานธุรการ	ปง	๐๕-๓-๐๑-๔๑๐๑-๐๐๑	เจ้าพนักงานธุรการ	ปง	๑๗๔,๘๘๐ (๑๔,๕๗๐X๑๒)	-	-	๑๗๔,๘๘๐
๖	นายประสพ สารบุญเรือง	ทักษะ	๐๑-ภ-๐๐๑	พนักงานขับรถยนต์	-	๐๑-ภ-๐๐๑	พนักงานขับรถยนต์	-	๑๓๗,๑๖๐ (๑๑,๔๓๐X๑๒)	-	-	๑๓๗,๑๖๐
๗	นายสาธิต สงคราม	ทักษะ	๐๑-ภ-๐๐๒	พนักงานขับรถยนต์	-	๐๑-ภ-๐๐๒	พนักงานขับรถยนต์	-	๑๓๗,๑๖๐ (๑๑,๔๓๐X๑๒)	-	-	๑๓๗,๑๖๐
๘	นางสาวอัญญารัตน์ สงคราม	ป.ตรี บ.บ.	๐๑-ภ-๐๐๓	ผู้ช่วยเจ้าพนักงาน ธุรการ	-	๐๑-ภ-๐๐๓	ผู้ช่วยเจ้าพนักงาน ธุรการ	-	๑๒๔,๐๘๐ (๑๐,๓๔๐X๑๒)	-	-	๑๒๔,๐๘๐
๙	นางสาวมณิชา ภูลอยดง	ป.ตรี บ.บ.	๐๑-ภ-๐๐๔	ผู้ช่วยเจ้าพนักงาน ธุรการ	-	๐๑-ภ-๐๐๔	ผู้ช่วยเจ้าพนักงาน ธุรการ	-	๑๒๔,๐๘๐ (๑๐,๓๔๐X๑๒)	-	-	๑๒๔,๐๘๐
๑๐	นางสาวสายสมร มาตสีหา	ป.ตรี ร.บ.	๐๑-ภ-๐๐๕	ผู้ช่วยเจ้าพนักงาน ประชาสัมพันธ์	-	๐๑-ภ-๐๐๕	ผู้ช่วยเจ้าพนักงาน ประชาสัมพันธ์	-	๑๒๔,๐๘๐ (๑๐,๓๔๐X๑๒)	-	-	๑๒๔,๐๘๐
			งานนโยบายและแผน			งานนโยบายและแผน						
๑๑	-ว่าง-	ป.ตรี	๐๕-๓-๐๑-๓๑๐๓-๐๐๑	นักวิเคราะห์นโยบาย และแผน	ปก/ชก	๐๕-๓-๐๑-๓๑๐๓-๐๐๑	นักวิเคราะห์นโยบายและ แผน	ปก/ชก.	๓๖๒,๖๔๐ (๓๐,๒๒๐X๑๒)	-	-	๓๖๒,๖๔๐

ลำดับ ที่	ชื่อ - สกุล	คุณวุฒิ	กรอบอัตราเก่าเดิม			กรอบอัตราเก่าใหม่			เงิน เดือน	เงินประจำ ตำแหน่ง	เงินเพิ่มอื่นๆ/ เงินค่าตอบแทน	หมายเหตุ
			เลขที่ตำแหน่ง	ตำแหน่ง	ระดับ	เลขที่ตำแหน่ง	ตำแหน่ง	ระดับ				
			งานสวัสดิการและพัฒนาชุมชน			งานสวัสดิการสังคม						
๑๒	นายสมิทธิ์ ชาดิมนตรี	ป.ตรี	๐๕-๓-๐๑-๔๘๐๑-๐๐๑	เจ้าพนักงานพัฒนาชุมชน	ชง	๐๕-๓-๐๑-๔๘๐๑-๐๐๑	เจ้าพนักงานพัฒนาชุมชน	ชง	๒๕๙,๔๔๐ (๒๒,๖๒๐x๑๒)	-	-	๒๕๙,๔๔๐
๑๓	จ.ส.ต.คมกริช พวกวิบูลย์	ป.โท ร.ม.	๐๕-๓-๐๑-๔๘๐๕-๐๐๑	เจ้าพนักงานป้องกันและ บรรเทาสาธารณภัย	ชง	๐๕-๓-๐๑-๔๘๐๕-๐๐๑	เจ้าพนักงานป้องกันและ บรรเทาสาธารณภัย	ชง	๓๒๙,๘๘๐ (๒๗,๔๙๐x๑๒)	-	-	๓๒๙,๘๘๐
			งานการเงิน			งานการเจ้าหน้าที่						
๑๔	-ว่าง-					๐๕-๓-๐๑-๓๑๐๒-๐๐๑	นักทรัพยากรบุคคล	ปก/ชก	-	-	-	ข้อกำหนดใหม่
			กองคลัง			กองคลัง						
๑๕	นางชุลีรัตน์ หนูกลาง	ป.ตรี บร.บ.	๐๕-๓-๐๔-๒๑๐๒-๐๐๑	ผู้อำนวยการกองคลัง (นักบริหารงานคลัง)	ต้น	๐๕-๓-๐๔-๒๑๐๒-๐๐๑	ผู้อำนวยการกองคลัง (นักบริหารงานคลัง)	ต้น	๔๐๒,๗๒๐ (๓๓,๕๖๐x๑๒)	๔๒,๐๐๐ (๓,๕๐๐x๑๒)	-	๔๔๔,๗๒๐
			งานการเงิน			งานการเงินและบัญชี						
๑๖	นางราตรี บุบผาชื่น	ป.โท บร.ม.	๐๕-๓-๐๔-๓๒๐๒-๐๐๑	นักวิชาการคลัง	ชก	๐๕-๓-๐๔-๓๒๐๒-๐๐๑	นักวิชาการคลัง	ชก	๓๑๗,๕๒๐ (๒๖,๔๖๐x๑๒)	-	-	๓๑๗,๕๒๐
๑๗	- ว่าง -	ปวช.	๐๕-๓-๐๔-๔๒๐๑-๐๐๑	เจ้าพนักงานการเงินและ บัญชี	ปง/ ชง	๐๕-๓-๐๔-๔๒๐๑-๐๐๑	เจ้าพนักงานการเงินและ บัญชี	ปง/ชง	๒๙๗,๙๐๐ (ค่ากลางเงินเดือน)	-	-	ว่างเดิม ๒๙๗,๙๐๐
			งานพัฒนาและจัดเก็บรายได้			งานพัฒนารายได้						
๑๘	-ว่าง-	ป.ตรี	๐๕-๓-๐๔-๓๒๐๓-๐๐๑	นักวิชาการจัดเก็บรายได้	ปก/ ชก	๐๕-๓-๐๔-๓๒๐๓-๐๐๑	นักวิชาการจัดเก็บ รายได้	ปก/ชก	-	-	-	ข้อกำหนดเพิ่ม
			งานทะเบียนทรัพย์สินและพัสดุ			งานพัสดุและทรัพย์สิน						
๑๙	น.ส. วีชรากร โคกสันเทียะ	ป.โท บร.ม.	๐๕-๓-๐๔-๔๒๐๓-๐๐๑	เจ้าพนักงานพัสดุ	ชง	๐๕-๓-๐๔-๔๒๐๓-๐๐๑	เจ้าพนักงานพัสดุ	ชง	๒๕๙,๔๔๐ (๒๒,๖๒๐x๑๒)	-	-	๒๕๙,๔๔๐
๒๐	นางออนอุมานามภู	ปวช. การบัญชี	๐๔-๓-๐๐๖	ผู้ช่วยเจ้าพนักงานพัสดุ	-	๐๔-๓-๐๐๖	ผู้ช่วยเจ้าพนักงานพัสดุ	-	๑๓๗,๔๐๐ (๑๑,๔๕๐x๑๒)	-	-	๑๓๗,๔๐๐
			กองช่าง			กองช่าง						
๒๑	นายเจตน์ อหันตะ	ป.โท ร.ป.ม.	๐๕-๓-๐๕-๒๑๐๓-๐๐๑	ผู้อำนวยการกองช่าง (นักบริหารงานช่าง)	ต้น	๐๕-๓-๐๕-๒๑๐๓-๐๐๑	ผู้อำนวยการกองช่าง (นักบริหารงานช่าง)	ต้น	๔๐๒,๗๒๐ (๓๓,๕๖๐x๑๒)	๔๒,๐๐๐ (๓,๕๐๐x๑๒)	-	๔๔๔,๗๒๐
			งานก่อสร้าง			งานแบบแผนและก่อสร้าง						
๒๒	-ว่าง-	-	๐๕-๓-๐๕-๔๗๐๑-๐๐๑	นายช่างโยธา	ปง/ ชง	๐๕-๓-๐๕-๔๗๐๑-๐๐๑	นายช่างโยธา	ปง/ชง	๒๙๗,๙๐๐ (ค่ากลางเงินเดือน)	-	-	ว่างเดิม ๒๙๗,๙๐๐
๒๓	นายพิทักษ์ แก้วสารภูมิ	ปวท.	๐๕-๓-๐๐๗	ผู้ช่วยนายช่างโยธา	-	๐๕-๓-๐๐๗	ผู้ช่วยนายช่างโยธา	-	๑๑๙,๘๘๐ (๙,๙๙๐x๑๒)	-	-	๑๑๙,๘๘๐

ลำดับ ที่	ชื่อ - สกุล	คุณวุฒิ	กรอบอัตราเก่าดั้งเดิม			กรอบอัตราค่าจ้างใหม่			เงิน เดือน	เงินประจำ ตำแหน่ง	เงินเพิ่มอื่นๆ/ เงิน ค่าตอบแทน	หมายเหตุ
			เลขที่ตำแหน่ง	ตำแหน่ง	ระดับ	เลขที่ตำแหน่ง	ตำแหน่ง	ระดับ				
			งานसारณูปโภค			งานसारณูปโภค						
		-	-			-			-	-	-	-
			กองการศึกษา ศาสนา และวัฒนธรรม			กองการศึกษา ศาสนา และวัฒนธรรม						
๒๔	นายประสพสุข สุราษฎร์	ป.โท ศษ.ม.	๐๕-๓-๐๘-๒๑๐๗-๐๐๑	ผู้อำนวยการกอง การศึกษา ฯ (นักบริหารงานศึกษา)	ต้น	๐๕-๓-๐๘-๒๑๐๗-๐๐๑	ผู้อำนวยการกอง การศึกษา ฯ (นักบริหารงานศึกษา)	ต้น	๓๓๖,๓๖๐ (๒๘,๐๓๐x๑๒)	๔๒,๐๐๐ (๓,๕๐๐x๑๒)	-	๓๗๘,๓๖๐
			งานบริหารการศึกษา			งานบริหารการศึกษา						
๒๕	น.ส. กาญจนา แสงวงค์	ป.ตรี	๐๕-๓-๐๘-๓๘๐๓-๐๐๑	นักวิชาการศึกษา	ปก	๐๕-๓-๐๘-๓๘๐๓-๐๐๑	นักวิชาการศึกษา	ปก	๒๐๓,๒๘๐ (๑๖,๙๔๐ x ๑๒)	-	-	๒๐๓,๒๘๐
			ศูนย์พัฒนาเด็กเล็กวัดโพธิ์ศรีสำราญ			งานส่งเสริมการศึกษา ศาสนา และวัฒนธรรม ศูนย์พัฒนาเด็กเล็กวัดโพธิ์ศรีสำราญ						
๒๖	นางนงคิณุช สรรพอาษา	ป.โท ศษ.ม.	๐๕-๓-๐๘-๖๖๐๐- ๐๕๒	ครูผู้ดูแลเด็ก	คศ.๒	๐๕-๓-๐๘-๖๖๐๐- ๐๕๒	ครู	คศ.๒	๒๙๙,๘๘๐ (๒๔,๙๙๐x๑๒)	-	-	๒๙๙,๘๘๐
๒๗	น.ส. ชนาภา สรรพอาษา	ป.โท ศษ.ม.	๐๕-๓-๐๘-๖๖๐๐- ๐๕๓	ครูผู้ดูแลเด็ก	คศ.๒	๐๕-๓-๐๘-๖๖๐๐- ๐๕๓	ครู	คศ.๒	๓๑๔,๑๖๐ (๒๖,๑๘๐x๑๒)	-	-	๓๑๔,๑๖๐
๒๘	นางสาวกัญญาณี ศรีถม	ป.โท ศษ.ม.	๐๕-๓-๐๘-๖๖๐๐- ๐๕๔	ครูผู้ดูแลเด็ก	คศ.๒	๐๕-๓-๐๘-๖๖๐๐- ๐๕๔	ครู	คศ.๒	๒๖๓,๖๔๐ (๒๑,๙๔๐x๑๒)	-	-	๒๖๓,๖๔๐
๒๙	นางสาวเมตตา มณีรัตน์	-	๐๘-๗-๐๐๑	ผู้ดูแลเด็ก	ทั่วไป	๐๘-๗-๐๐๑	ผู้ดูแลเด็ก	ทั่วไป	๑๐๘,๐๐๐ (๙,๐๐๐ x ๑๒)	-	-	๑๐๘,๐๐๐
๓๐	นายดาวรุ่ง บึงโปก	-	๐๘-๗-๐๐๒	ผู้ดูแลเด็ก	ทั่วไป	๐๘-๗-๐๐๒	ผู้ดูแลเด็ก	ทั่วไป	๑๐๘,๐๐๐ (๙,๐๐๐ x ๑๒)	-	-	๑๐๘,๐๐๐
			งานส่งเสริมการศึกษา ศาสนา และวัฒนธรรม			-						
			-			-						
			หน่วยตรวจสอบภายใน			หน่วยตรวจสอบภายใน						
			งานตรวจสอบภายใน			งานตรวจสอบภายใน						
๓๑	น.ส.อาทิตย์ยาพร พัฒนาคูณย์	ป.โท บธ.ม.	๐๕-๓-๑๒-๓๒๐๕-๐๐๑	นักวิชาการตรวจสอบภายใน	ปก	๐๕-๓-๑๒-๓๒๐๕-๐๐๑	นักวิชาการตรวจสอบภายใน	ปก	๒๗๕,๗๖๐ (๒๒,๙๘๐x๑๒)	-	-	๒๗๕,๗๖๐

๑๒. แนวทางพัฒนาพนักงานส่วนท้องถิ่น

องค์การบริหารส่วนตำบลนาจิว กำหนดแนวทางการของพนักงานส่วนตำบลในสังกัดทุกระดับชั้น โดยมุ่งเน้นไปที่พัฒนาเพื่อเพิ่มพูนความรู้ ทักษะที่ดี มีคุณธรรมจริยธรรม อันจะทำให้การปฏิบัติหน้าที่ราชการมีประสิทธิภาพ เกิดประสิทธิผล ตามรอบการจัดทำแผนอัตรากำลัง ๓ ปี การพัฒนานอกจากการพัฒนาความรู้ทั่วไปในการปฏิบัติงาน เสริมความรู้และทักษะในแต่ละตำแหน่ง ด้านการบริหาร ด้านคุณสมบัติส่วนตัว และด้านอื่น ๆ ที่จำเป็นแล้ว องค์การบริหารส่วนตำบลนาจิว ตระหนักเป็นอย่างยิ่ง โดยมุ่งเน้นที่จะพัฒนาตามนโยบายของรัฐบาลแห่งรัฐ คือการพัฒนาบุคลากรตามแนวทาง ไทยแลนด์ ๔.๐ เพื่อประโยชน์ของประชาชนเป็นหลัก กล่าวคือ

๑. เป็นตำบลที่เปิดกว้างและเชื่อมโยงกัน มีการบริหารจัดการที่เปิดเผย โปร่งใส ในการทำงาน บุคคลภายนอกสามารถเข้าถึงข้อมูลข่าวสารของ หน่วยงานได้ มีการแบ่งปันข้อมูลซึ่งกันและกัน ระหว่างหน่วยงานรัฐ ภาคเอกชน และประชาชนทั่วไป เพื่อเป็นการตรวจสอบการทำงานระหว่างกันและเปิดกว้างซึ่งการมีส่วนร่วม การสร้างเครือข่าย

๒. ตำบลยึดประชาชนเป็นศูนย์กลาง เป็นการทำงานที่ต้องเข้าใจประชาชนเป็นหลัก ทำงานเชิงรุก และมองไปข้างหน้า โดยตั้งคำถามเสมอว่า ประชาชนจะได้อะไร มุ่งเน้นแก้ไข ปัญหาความต้องการและตอบสนองความต้องการประชาชนเป็นสำคัญ การอำนวยความสะดวกเชื่อมโยงทุกส่วนราชการ เพื่อเปิดโอกาสตอบโจทย์การทำงานร่วมกัน องค์การบริหารส่วนตำบลนาจิว มุ่งเน้นให้ประชาชนใช้ระบบดิจิทัล อิเล็กทรอนิกส์ เพื่อให้ประชาชนก้าวทันความก้าวหน้าของระบบข้อมูลสารสนเทศ โดยเปิดให้ประชาชนใช้บริการ WIFI ฟรี รวมถึงเปิดโอกาสให้ประชาชนใช้ระบบอินเทอร์เน็ตที่หน่วยงาน ให้ข้อมูลผ่านไลน์ เว็บไซต์ ของหน่วยงานด้วย

๓. เป็นตำบลที่มีขีดสมรรถนะสูงและทันสมัย องค์การบริหารส่วนตำบลนาจิว ได้รับการถ่ายโอนสถานีอนามัยมา ๑ แห่ง จากกระทรวงสาธารณสุข พร้อมกับเจ้าหน้าที่ประจำสถานีอนามัยจำนวนหนึ่ง ดังนั้นในด้านการปฏิบัติงานสาธารณสุข ทำให้องค์การบริหารส่วนตำบลนาจิว มีขีดความสามารถในการให้บริการสาธารณสุข โดดเด่น และทันทั่วถึงที่ต่อความต้องการของประชาชนในพื้นที่ งบประมาณในจำนวนหนึ่งที่อุดหนุนให้กับสถานีอนามัยถ่ายโอน ทำให้องค์การบริหารส่วนตำบลนาจิว สามารถจัดซื้ออุปกรณ์ เครื่องมือทางการแพทย์ที่ทันสมัย และมีขีดความสามารถในการสนับสนุนบุคลากรและงบประมาณในการจ้างอัตรากำลังเพิ่ม เพื่อสนับสนุนงานในด้านสาธารณสุขได้เป็นอย่างดี และทันสมัย

ทั้งนี้ในการพัฒนาบุคลากรในสังกัดองค์การบริหารส่วนตำบลนาจิวตามแนวทางข้างต้นนั้น กำหนดให้ทุกตำแหน่ง ได้มีโอกาสที่จะได้รับการพัฒนา ในช่วงระยะเวลาตามแผนอัตรากำลัง ๓ ปี ซึ่งวิธีการพัฒนาอาจใช้วิธีการใดวิธีการหนึ่ง เช่น การปฐมนิเทศ การฝึกอบรม การศึกษาหรือดูงาน การประชุมเชิงปฏิบัติการ ฯลฯ ประกอบในการพัฒนาพนักงานส่วนตำบล เพื่อให้งานเป็นไปอย่างมีประสิทธิภาพและประสิทธิผลบังเกิด

ผลดีต่อประชาชนและท้องถิ่น ซึ่งการพัฒนาแรกจะเน้นที่การพัฒนาพื้นฐานการปฏิบัติงานพื้นฐานของพนักงานที่จำเป็นต่อการปฏิบัติราชการ เช่น

- ✓ การบริหารโครงการ
- ✓ การให้บริการ
- ✓ การวิจัย
- ✓ ทักษะการติดต่อสื่อสาร
- ✓ การเขียนหนังสือราชการ
- ✓ การใช้เทคโนโลยีสมัยใหม่ เช่น การใช้โปรแกรมคอมพิวเตอร์ต่างๆ เป็นต้น

ส่วนการพัฒนาพฤติกรรมกรรมการปฏิบัติราชการ องค์การบริหารส่วนตำบลน่าจึงสังเกตเห็นว่า มีความสำคัญอย่างยิ่ง เนื่องจากว่า บุคลากรที่มาดำรงตำแหน่ง ในสังกัดนั้น มีที่มาของแต่ละคนไม่เหมือนกันต่างสถานที่ ต่างภาค ต่างภาษาถิ่น ดังนั้น ในการพัฒนาพฤติกรรมกรรมการปฏิบัติราชการ จึงมีความสำคัญและจำเป็นอย่างยิ่ง ประกอบกับพฤติการณ์ปฏิบัติราชการเป็นคุณลักษณะร่วมของพนักงานส่วนตำบลทุกคนที่พึงมี เป็นการหล่อหลอมให้เกิดพฤติกรรมและค่านิยมพึงประสงค์ร่วมกัน เพื่อให้เกิดประโยชน์สูงสุดกับองค์การบริหารส่วนตำบลน่าจึง ประกอบด้วย

- ✓ การมุ่งผลสัมฤทธิ์
- ✓ การยึดมั่นในความถูกต้องชอบธรรมและจริยธรรม
- ✓ การเข้าใจในองค์กรและระบบงาน
- ✓ การบริการเป็นเลิศ
- ✓ การทำงานเป็นทีม

๑๓. ประกาศคุณธรรมจริยธรรม ขององค์การบริหารส่วนตำบลนาจ้าว

องค์การบริหารส่วนตำบลนาจ้าว ได้ประกาศคุณธรรม จริยธรรมของพนักงานส่วนตำบล เพื่อให้พนักงานและลูกจ้าง มีหน้าที่ดำเนินไปตามกฎหมาย เพื่อรักษาประโยชน์ส่วนรวม และไม่หวังประโยชน์ส่วนตน อำนวยความสะดวกให้บริการประชาชนด้วยความเป็นธรรม ตามหลักธรรมาภิบาล โดยยึดหลักตามค่านิยมหลักของจริยธรรม ดังนี้

๑. ยึดมั่นในคุณธรรมและจริยธรรม
๒. มีจิตสำนึกที่ดี ซื่อสัตย์ สุจริต และรับผิดชอบ
๓. ยึดถือประโยชน์ของประเทศมากกว่าประโยชน์ส่วนตน และไม่มีประโยชน์ทับซ้อน
๔. ยืนหยัดทำในสิ่งที่ถูกต้อง เป็นธรรมและถูกกฎหมาย
๕. ให้บริการประชาชนด้วยความรวดเร็ว มีอัธยาศัยและไม่เลือกปฏิบัติ
๖. ให้บริการข้อมูลข่าวสารแก่ประชาชนอย่างครบถ้วน ถูกต้อง และไม่บิดเบือนข้อเท็จจริง
๗. การมุ่งผลสัมฤทธิ์ของงาน รักษามาตรฐาน มีความโปร่งใส และตรวจสอบได้
๘. ยึดมั่นในระบบประชาธิปไตยอันมีพระมหากษัตริย์ทรงเป็นประมุข
๙. ยึดมั่นในหลักจรรยาวิชาชีพขององค์กร

ภาคผนวก

(ให้แนบเทศบัญญัติงบประมาณรายจ่ายประจำปี พ.ศ.๒๕๖๓-๒๕๖๔ ที่สภาตำบลเห็นชอบและได้รับอนุมัติจาก นายอำเภอหรือผู้ว่าราชการจังหวัดแล้ว (เฉพาะหน้าสรุปที่มีลายมือชื่อผู้มีอำนาจได้ลงนาม) สำหรับปีต่อ ๆ ปี ให้แนบเพิ่มเติม พร้อมทั้งปรับปรุงประมาณการรายจ่ายในปีนั้น ๆ ให้สอดคล้องกัน)

ส่วนที่ ๒

⇒ การกำหนดโครงสร้างส่วนราชการ การแบ่งส่วนราชการ และอำนาจหน้าที่ความรับผิดชอบของส่วนราชการ

⇒ การกำหนดตำแหน่งพนักงานส่วนตำบล ลูกจ้างประจำ และพนักงานจ้าง

⇒ การจัดบุคลากรลงสู่ตำแหน่งตามกรอบแผน อัตรากำลัง ๓ ปี



ประกาศองค์การบริหารส่วนตำบลนาจิว
เรื่อง การกำหนดโครงสร้างส่วนราชการ การแบ่งส่วนราชการ และอำนาจหน้าที่ความรับผิดชอบ
ของส่วนราชการขององค์การบริหารส่วนตำบล

ด้วยองค์การบริหารส่วนตำบลนาจิว ได้ขอความเห็นชอบกำหนดโครงสร้างส่วนราชการการแบ่งส่วนราชการและอำนาจหน้าที่ความรับผิดชอบของส่วนราชการขององค์การบริหารส่วนตำบลต่อคณะกรรมการพนักงานส่วนตำบลจังหวัดขอนแก่น (ก.อบต.จังหวัดขอนแก่น)

บัดนี้คณะกรรมการพนักงานส่วนตำบลจังหวัดขอนแก่น (ก.อบต.จังหวัดขอนแก่น) ในการประชุมครั้งที่ ๙/๒๕๖๓ เมื่อวันที่ ๒๔ กันยายน ๒๕๖๓ มีมติเห็นชอบให้องค์การบริหารส่วนตำบล นาจิว กำหนดโครงสร้างส่วนราชการ การแบ่งส่วนราชการภายในและอำนาจหน้าที่ความรับผิดชอบของส่วนราชการขององค์การบริหารส่วนตำบลตามหนังสือจังหวัดขอนแก่น ที่ ขก ๐๐๒๓.๒/ว ๒๕๒๑๔ ลงวันที่ ๒๙ กันยายน ๒๕๖๓ ซึ่งแจ้งให้องค์การบริหารส่วนตำบลทราบแล้ว

ฉะนั้น อาศัยอำนาจตามความในข้อ ๒๒๗, ๒๒๘, ๒๒๙ และ ๒๓๑ แห่งประกาศคณะกรรมการพนักงานส่วนตำบลจังหวัดขอนแก่น (ก.อบต.จังหวัดขอนแก่น) เรื่อง หลักเกณฑ์และเงื่อนไขเกี่ยวกับการบริหารงานบุคคลขององค์การบริหารส่วนตำบล ลงวันที่ ๑๑ พฤศจิกายน ๒๕๔๕ และแก้ไขเพิ่มเติม องค์การบริหารส่วนตำบล นาจิว จึงกำหนดส่วนราชการ การแบ่งส่วนราชการภายใน และอำนาจหน้าที่ความรับผิดชอบของส่วนราชการ เพื่อรองรับอำนาจหน้าที่ตามที่กำหนดในกฎหมายว่าด้วยองค์การบริหารส่วนตำบล กฎหมายว่าด้วยการกำหนดแผนและขั้นตอนการกระจายอำนาจให้แก่องค์กรปกครองส่วนท้องถิ่น และกฎหมายอื่นที่กำหนดอำนาจหน้าที่ให้องค์การบริหารส่วนตำบล มีผลตั้งแต่วันที่ ๑ เดือน ตุลาคม พ.ศ.๒๕๖๓ เป็นต้นไปดังต่อไปนี้

ปลัดองค์การบริหารส่วนตำบล (นักบริหารงานท้องถิ่น ระดับกลาง) เลขที่ตำแหน่ง ๐๕-๓-๐๐-๑๑๐๑-๐๐๑ เป็นผู้บังคับบัญชาพนักงานส่วนตำบล ลูกจ้าง และพนักงานจ้างขององค์การบริหารส่วนตำบล มีหน้าที่ความรับผิดชอบเกี่ยวกับ เรื่องที่นายกององค์การบริหารส่วนตำบลสั่งการเกี่ยวกับนโยบายขององค์การบริหารส่วนตำบลเรื่องที่เกี่ยวข้องกฎหมายหรือระเบียบข้อบังคับระบุให้เป็นอำนาจหน้าที่ของปลัดองค์การบริหารส่วนตำบล เรื่องซึ่งตกลงกันไม่ได้ ระหว่างหน่วยงานต่างๆ ภายใต้บังคับบัญชา เรื่องในหน้าที่สำนักงานองค์การบริหารส่วนตำบลเรื่อง

หัวหน้าส่วนราชการเห็นเป็นปัญหาและเสนอมาเพื่อรับคำวินิจฉัยหรือในกรณีพิเศษอื่นใด เรื่องที่ปลัด องค์การบริหารส่วนตำบลสั่งการโดยเฉพาะ เรื่องที่หัวหน้าส่วนราชการต่าง ๆ เห็นสมควรเสนอเพื่อทราบ

รองปลัดองค์การบริหารส่วนตำบล (นักบริหารงานท้องถิ่น ระดับต้น) เลขที่ตำแหน่ง ๐๕-๓-๐๐-๑๑๐๑-๐๐๒ เป็นผู้บังคับบัญชาพนักงานส่วนตำบล ลูกจ้าง และพนักงานจ้างขององค์การบริหารส่วนตำบล รองจาก ปลัดองค์การบริหารส่วนตำบล มีหน้าที่ความรับผิดชอบเกี่ยวกับเรื่องที่มีกฎหมาย ระเบียบ ข้อบังคับ ระบุให้เป็นอำนาจหน้าที่ของปลัดองค์การบริหารส่วนตำบล หากกฎหมาย ระเบียบ ข้อบังคับนั้นมิได้กำหนดในเรื่องการมอบอำนาจไว้เป็นอย่างอื่น และปลัดองค์การบริหารส่วนตำบลได้มอบอำนาจโดยทำเป็นหนังสือให้รองปลัดองค์การบริหารส่วนตำบลปฏิบัติราชการแทน

๑. สำนักงานปลัด...

๑. สำนักงานปลัดองค์การบริหารส่วนตำบล มีหัวหน้าสำนักงานปลัดองค์การบริหารส่วนตำบล (นักบริหารงานท้องถิ่น ระดับต้น) เลขที่ตำแหน่ง ๐๕-๓-๐๑-๒๑๐๑-๐๐๑ เป็นผู้บังคับบัญชาพนักงานส่วนตำบล ลูกจ้าง และพนักงานจ้าง โดยมีหน้าที่ความรับผิดชอบเกี่ยวกับราชการทั่วไปขององค์การบริหารส่วนตำบล และราชการที่มีได้กำหนดให้เป็นหน้าที่ของกองหรือส่วนราชการใดในองค์การบริหารส่วนตำบลโดยเฉพาะ รวมทั้งกำกับและเร่งรัดการปฏิบัติราชการของส่วนราชการในองค์การบริหารส่วนตำบลให้เป็นไปตามนโยบาย แนวทาง และแผนการปฏิบัติราชการขององค์การบริหารส่วนตำบล ประกอบด้วยงานภายใน ดังนี้

๑.๑ งานบริหารทั่วไป มีหน้าที่เกี่ยวกับ

- (๑) การดำเนินงานสารบรรณขององค์การบริหารส่วนตำบล
- (๒) การดูแลรักษาจัดเตรียม และให้บริการเรื่องสถานที่ห้องประชุม วัสดุอุปกรณ์การติดต่อ และอำนวยความสะดวกในด้านต่าง ๆ งานพิธีการต่าง ๆ และงานต้อนรับ
- (๓) การประชุมคณะผู้บริหารองค์การบริหารส่วนตำบลและพนักงานส่วนตำบล
- (๔) การสาธารณกุศลขององค์การบริหารส่วนตำบล และหน่วยงานต่าง ๆ ที่ขอความร่วมมือ
- (๕) การตรวจสอบ แสดงรายการเกี่ยวกับเอกสารสำคัญของทางราชการ
- (๖) การดำเนินงานเกี่ยวกับการเลือกตั้ง
- (๗) การจัดทำคำสั่ง และประกาศขององค์การบริหารส่วนตำบล
- (๘) การดำเนินงานธุรการการประชุมสภาองค์การบริหารส่วนตำบล
- (๙) สืบรวจข้อมูลเบื้องต้นในเขตชุมชนเพื่อจัดทำแผนงาน
- (๑๐) ดำเนินการเพื่อสนับสนุนให้มีการรวมกลุ่มของประชาชนเพื่อทำกิจกรรมในด้านต่าง ๆ
 - (๑๑) แสวงหาผู้นำท้องถิ่น เป็นผู้นำและเป็นที่ปรึกษากลุ่มในการพัฒนาชุมชน
 - (๑๒) ดูแลส่งเสริมประชาชนให้มีความสนใจ เข้าใจ ริเริ่มในการพัฒนาชุมชนในท้องถิ่น
- (๑๓) ร่วมทำงานพัฒนากับประชาชนในท้องถิ่นอย่างใกล้ชิด
- (๑๔) ให้คำแนะนำและฝึกอบรมประชาชนตามวิธีการและหลักการพัฒนาชุมชน
- (๑๕) อำนวยความสะดวกและประสานงานกับหน่วยงานอื่น ๆ ที่เกี่ยวข้อง
- (๑๖) การดำเนินงานนโยบายต่าง ๆ ด้านการพัฒนาชุมชน ของผู้บริหารและของรัฐบาล
 - (๑๗) การแก้ไขปัญหาสังคมและความยากจนเชิงบูรณาการ
 - (๑๘) การส่งเสริมอาชีพ

- (๑๙) การแจกจ่ายเบี้ยยังชีพ
- (๒๐) การสงเคราะห์ เด็ก สตรี คนชรา ผู้ป่วยโรคเอดส์ ผู้พิการ และบุคคลไร้ที่พึ่ง
- (๒๑) การบริหารงานบุคคลของพนักงานส่วนตำบลและลูกจ้าง
- (๒๒) การบรรจุแต่งตั้ง โอน ย้าย และเลื่อนระดับ
- (๒๓) การสอบแข่งขัน สอบคัดเลือก และการคัดเลือก
- (๒๔) การจัดทำทะเบียนประวัติ และบัตรประจำตัวพนักงานส่วนตำบลและลูกจ้าง
- (๒๕) การปรับปรุงประสิทธิภาพในการบริหารงานบุคคล
- (๒๖) การประเมินผลการปฏิบัติงานประจำปีพนักงานส่วนตำบลและลูกจ้าง
- (๒๗) การขออนุมัติปรับปรุงตำแหน่งและอัตรากำลัง
- (๒๘) การพัฒนาบุคลากร (๒๘) การพัฒนาบุคลากร...
- (๒๙) การพิจารณาเลื่อนขั้นเงินเดือนพนักงานและลูกจ้าง การให้บำเหน็จความชอบ

กรณีพิเศษ

- (๓๐) การทำประกันสังคมลูกจ้างองค์การบริหารส่วนตำบล
- (๓๑) การลาประเภทต่าง ๆ ของพนักงานส่วนตำบลและลูกจ้าง
- (๓๒) การดำเนินคดี ฟ้องร้องเกี่ยวกับการปฏิบัติหน้าที่ขององค์การบริหารส่วนตำบล
- (๓๓) การสอบสวนและวินัยพนักงานขององค์การบริหารส่วนตำบล
- (๓๔) การตราข้อบัญญัติที่มีใช้ข้อบัญญัติว่าด้วยงบประมาณรายจ่าย
- (๓๕) การจัดทำนิติกรรมสัญญาขององค์การบริหารส่วนตำบล
- (๓๖) เรื่องอื่นที่เกี่ยวข้องหรือตามที่ได้รับมอบหมาย

๑.๒ งานนโยบายและแผน มีหน้าที่เกี่ยวกับ

- (๑) การวิเคราะห์ข้อมูลเพื่อประกอบในการกำหนดนโยบาย
- (๒) การประสานแผน ประมวลแผน จัดทำแผนพัฒนาองค์การบริหารส่วนตำบล
- (๓) การติดตามผลการดำเนินงานตามแผน
- (๔) การวิเคราะห์ข้อมูลเกี่ยวกับสถานะการเงินการคลัง
- (๕) การประสานข้อมูล ประมวลข้อมูล รวบรวม จัดทำข้อบัญญัติงบประมาณรายจ่ายประจำปี
- (๖) เรื่องอื่นที่เกี่ยวข้องหรือตามที่ได้รับมอบหมาย

๑.๓ งานสวัสดิการและพัฒนาชุมชน มีหน้าที่เกี่ยวกับ

- (๑) งานสำรวจและจัดตั้งคณะกรรมการชุมชนเพื่อรับผิดชอบในการปรับปรุงชุมชนของตน
- (๒) งานฝึกอบรมและเผยแพร่ความรู้เกี่ยวกับการพัฒนาชุมชน
- (๓) งานจัดระเบียบชุมชน
- (๔) งานประสานงานและร่วมมือกับหน่วยงานต่าง ๆ เพื่อนำบริการขั้นพื้นฐานไปบริการแก่ชุมชน
- (๕) งานจัดทำโครงการช่วยเหลือในด้านต่าง ๆ ให้แก่ชุมชน
- (๖) งานดำเนินการพัฒนาชุมชนทางด้านเศรษฐกิจ สังคม วัฒนธรรม การศึกษา การอนามัยและสุขภาพ
- (๗) งานสงเคราะห์ประชาชนผู้ทุกข์ยาก ขาดแคลน ไร้ที่พึ่ง
- (๘) งานสงเคราะห์ผู้ประสบภัยพิบัติต่าง ๆ

- (๙) งานสงเคราะห์คนชรา คนพิการทุพพลภาพ
- (๑๐) งานสงเคราะห์ครอบครัวและเผยแพร่ความรู้เกี่ยวกับการดำเนินชีวิตในครอบครัว
- (๑๑) งานส่งเสริมสวัสดิภาพสตรี และสงเคราะห์หญิงบางประเภท
- (๑๒) งานประสานและร่วมมือกับหน่วยงานที่เกี่ยวข้องเพื่อการสังคมสงเคราะห์
- (๑๓) งานให้คำปรึกษา แนะนำในด้านสังคมสงเคราะห์แก่ผู้มาขอรับ
- (๑๔) งานอื่นที่เกี่ยวข้องหรือตามที่ได้รับมอบหมาย

๒. กองคลัง มีผู้อำนวยการกองคลัง (นักบริหารงาน การคลัง ระดับต้น) เลขที่ตำแหน่ง ๐๕-๓-๐๔-๒๑๐๒-๐๐๑ เป็นผู้บังคับบัญชาพนักงานส่วนตำบล ลูกจ้าง และพนักงานจ้าง โดยมีหน้าที่ความรับผิดชอบเกี่ยวกับงานการจ่าย การรับ การนำส่งเงิน การเก็บรักษาเงิน และเอกสารทางการเงิน การตรวจสอบใบสำคัญ ฎีกา งานเกี่ยวกับเงินเดือนค่าจ้าง ค่าตอบแทน เงินบำเหน็จบำนาญ เงินอื่น ๆ งานเกี่ยวกับการจัดทำงบประมาณ ฐานะทางการเงิน การจัดสรรเงินต่าง ๆ การจัดทำบัญชีทุกประเภท ทะเบียนคุมเงินรายได้และรายจ่าย การจัดสรรเงินต่าง ๆ... งานอื่น ๆ ที่เกี่ยวข้องและที่ได้รับมอบหมาย ประกอบด้วยงาน ดังต่อไปนี้

๒.๑ งานการเงิน มีหน้าที่เกี่ยวกับ

- (๑) งานรับเงิน-เบิกจ่ายเงิน
- (๒) งานจัดทำฎีกาเบิกจ่ายเงิน
- (๓) งานเก็บรักษาเงิน
- (๔) งานการบัญชี
- (๕) งานทะเบียนคุมการเบิกจ่าย
- (๖) งานงบการเงินและงบทดลอง
- (๗) งานงบแสดงฐานะทางการเงิน

(๘) เรื่องอื่นที่เกี่ยวข้องหรือที่ได้รับมอบหมาย

๒.๒ งานพัฒนาและจัดเก็บรายได้ มีหน้าที่เกี่ยวกับ

- (๑) การศึกษาวิเคราะห์ และเสนอแนะเพื่อปรับปรุงการจัดเก็บภาษีอากร ค่าธรรมเนียม และจัดหารายได้อื่น ๆ ขององค์การบริหารส่วนตำบล
- (๒) การวางแผนการจัดเก็บรายได้ และการแก้ไขปัญหาอุปสรรคในการจัดเก็บรายได้
- (๓) การวางแผนและโครงการเกี่ยวกับการจัดหารายได้ขององค์การบริหารส่วนตำบล
- (๔) การพิจารณาปรับปรุงหลักเกณฑ์การประเมิน และกำหนดค่ารายปีของภาษีโรงเรือน และที่ดิน ภาษีบำรุงท้องที่และรายได้อื่น
- (๕) การประชาสัมพันธ์เกี่ยวกับการชำระภาษีอากร
- (๖) การจัดทำหนังสือแจ้งให้ผู้ที่อยู่ในเกณฑ์เสียภาษีทราบล่วงหน้า
- (๗) การตรวจสอบและจัดทำบัญชีรายชื่อของผู้ไม่ยื่นแบบแสดงรายการทรัพย์สิน หรือ คำร้องภายในกำหนด และรายชื่อผู้ไม่ชำระภาษี ค่าธรรมเนียมและรายได้อื่น ๆ ภายในกำหนดของแต่ละปี
- (๘) การจัดทำหนังสือแจ้งเตือนแก่ผู้เสียภาษี กรณีไม่มายื่นแบบแสดงรายการทรัพย์สินภายในกำหนด
- (๙) การจัดทำหนังสือแจ้งเตือนแก่ผู้เสียภาษีกรณีไม่มาชำระภาษี ค่าธรรมเนียมและรายได้อื่นภายในกำหนด

(๑๐) การประสานงานกับงานนิติการเพื่อดำเนินคดีแก่ผู้ไม่ปฏิบัติตามกฎหมายภาษีท้องถิ่น (ไม่ยื่นแบบฯ และไม่ชำระภาษี) โดยเสนอให้ผู้บังคับบัญชาสั่งการ

- (๑๑) การดำเนินการยึดอายัด และขายทอดตลาดทรัพย์สิน
- (๑๒) การประสานงานกับหน่วยงานที่เกี่ยวข้อง เพื่อการเร่งรัดรายได้
- (๑๓) เรื่องอื่นที่เกี่ยวข้องหรือตามที่ได้รับมอบหมาย

๒.๓ งานทะเบียนทรัพย์สินและพัสดุ มีหน้าที่เกี่ยวกับ

- (๑) การซื้อและการจ้าง
- (๒) การซ่อมและบำรุงรักษา
- (๓) การจัดทำทะเบียนพัสดุ
- (๔) การตรวจสอบการรับจ่ายพัสดุและเก็บรักษาพัสดุ
- (๕) การเก็บรักษาและการเบิกจ่ายวัสดุ ครุภัณฑ์
- (๖) การจัดทำบัญชีวัสดุ – ครุภัณฑ์
- (๖) การจัดทำบัญชี...
- (๗) การจัดทำประกาศประกวดราคา
- (๘) การตรวจสอบพัสดุประจำปี
- (๙) การหาซื้อเท็จจริงกรณีพัสดุชำรุดเสื่อมสภาพ
- (๑๐) การจำหน่ายพัสดุ/การลงจ่ายออกจากบัญชี
- (๑๑) เรื่องอื่นที่เกี่ยวข้องหรือที่ได้รับมอบหมาย

๓. กองช่าง มีผู้อำนวยการกองช่าง (นักบริหารงานช่าง ระดับต้น) เลขที่ตำแหน่ง ๐๕-๓-๐๕-๒๑๐๓-๐๐๑ เป็นผู้บังคับบัญชาพนักงานส่วนตำบล ลูกจ้าง และพนักงานจ้าง มีหน้าที่ความรับผิดชอบเกี่ยวกับการสำรวจ ออกแบบ การจัดทำข้อมูลทางด้านวิศวกรรม การจัดเก็บและทดสอบคุณภาพวัสดุ งานออกแบบและเขียนแบบ การตรวจสอบ การก่อสร้าง งานการควบคุมอาคารตามระเบียบกฎหมาย งานแผนการปฏิบัติ งานการก่อสร้างและซ่อมบำรุง การควบคุมการก่อสร้างและซ่อมบำรุง งานแผนงานด้านวิศวกรรมเครื่องจักรกล การรวบรวมประวัติติดตาม ควบคุมการปฏิบัติงานเครื่องจักรกล การควบคุม การบำรุงรักษาเครื่องจักรกลและยานพาหนะ งานเกี่ยวกับแผนงาน ควบคุม เก็บรักษา การเบิกจ่ายวัสดุ อุปกรณ์ อะไหล่ น้ำมันเชื้อเพลิง และงานอื่น ๆ ที่เกี่ยวข้องและที่ได้รับมอบหมาย ประกอบด้วยงานภายใน ดังนี้

๓.๑ งานก่อสร้าง มีหน้าที่เกี่ยวกับ

- (๑) การก่อสร้างถนน สะพาน ทางเท้า และสิ่ง
- (๒) การวางโครงการและควบคุมการก่อสร้าง
- (๓) การซ่อมบำรุงถนน สะพาน ทางเท้า
- (๔) การควบคุมพัสดุ งานด้านโยธา
- (๕) การประมาณราคาเกี่ยวกับการบำรุงรักษาทางและสะพาน
- (๖) เรื่องอื่นที่เกี่ยวข้องหรือตามที่ได้รับมอบหมาย

๓.๒ งานประสานสาธารณูปโภค มีหน้าที่เกี่ยวกับ

- (๑) การออกแบบคำนวณด้านวิศวกรรม
- (๒) การวางโครงการและการก่อสร้างทางด้านวิศวกรรม
- (๓) การให้คำปรึกษาแนะนำและบริการเกี่ยวกับงานทางด้านวิศวกรรม

- (๔) การออกแบบรายการละเอียดทางด้านวิศวกรรม
- (๕) การสำรวจหาข้อมูลรายละเอียดเพื่อคำนวณ ออกแบบกำหนดรายละเอียดทางด้านวิศวกรรม

- (๖) การศึกษาวิเคราะห์ทางด้านวิศวกรรม
- (๗) การประมาณราคาค่าก่อสร้างทางด้านวิศวกรรม
- (๘) การควบคุมการก่อสร้างในสาขาวิศวกรรม
- (๙) การบริหารแบบแปลนก่อสร้างอาคารให้แก่ประชาชน
- (๑๐) เรื่องอื่นที่เกี่ยวข้องหรือตามที่ได้รับมอบหมาย

๔. กองการศึกษา ศาสนาและวัฒนธรรมมีผู้อำนวยการกองการศึกษา ศาสนาและวัฒนธรรม (นักบริหารงานการศึกษา ระดับต้น) เลขที่ตำแหน่ง ๐๕-๓-๐๘-๒๑๐๗-๐๐๑ เป็นผู้บังคับบัญชาพนักงานส่วนตำบล ลูกจ้าง และพนักงานจ้าง โดยมีหน้าที่ความรับผิดชอบเกี่ยวกับการบริหารการศึกษาและพัฒนาการศึกษา ทั้งการศึกษาในระบบ การศึกษา การศึกษานอกระบบการศึกษาและการศึกษาตามอัธยาศัย และงานอื่น ๆ ที่เกี่ยวข้องตามที่ได้รับมอบหมาย ประกอบด้วยงานภายใน ดังนี้ การศึกษา...

๔.๑ งานบริหารการศึกษามีหน้าที่เกี่ยวกับ

- (๑) การควบคุมดูแลการจัดการศึกษาปฐมวัยของโรงเรียน
- (๒) การควบคุม จัดเตรียม และให้บริการวัสดุ อุปกรณ์ คู่มือครู สื่อการเรียนการสอนแก่โรงเรียน
- (๓) การติดต่อประสานงานกับสถานที่ศึกษาและหน่วยงานที่เกี่ยวข้อง
- (๔) การจัดตั้งสถานเลี้ยงดูเด็กและศูนย์พัฒนาเด็กเล็ก
- (๕) การเผยแพร่ข่าวสาร เอกสารต่าง ๆ กฎ ระเบียบ และนโยบายของทางราชการอันเกี่ยวกับการจัดการศึกษาปฐมวัยของโรงเรียน
- (๖) การส่งเสริมสุขภาพอนามัย
- (๗) การพัฒนาเด็กก่อนวัยเรียน
- (๘) เรื่องอื่นที่เกี่ยวข้องหรือตามที่ได้รับมอบหมาย

๔.๒ งานส่งเสริมการศึกษา ศาสนา และวัฒนธรรม มีหน้าที่เกี่ยวกับ

- (๑) งานสำรวจความต้องการและปัญหาทางการศึกษา
- (๒) งานจัดเก็บและวิเคราะห์ข้อมูลสถิติทางการศึกษา
- (๓) งานประสานงานการดำเนินการด้านวิชาการกับหน่วยงานอื่นที่เกี่ยวข้อง
- (๔) งานสำรวจรวบรวมข้อมูลต่าง ๆ เกี่ยวกับเด็กเยาวชนและการศึกษานอกระบบโรงเรียน
- (๕) ดำเนินงานกีฬา นักเรียน กีฬาเยาวชนทุกระดับ กีฬาประชาชน กีฬาองค์กรบริหารส่วนตำบลสัมพันธ์และประสานงานด้านต่าง ๆ ที่เกี่ยวข้องกับงานกีฬาประจำปีทุกประเภท
- (๖) ศึกษา ค้นคว้า รวบรวม องค์ความรู้ทางด้านศิลปะ และวัฒนธรรม
- (๗) การพัฒนาแหล่งมรดกทางด้านศิลปะและวัฒนธรรม
- (๘) การฟื้นฟู รักษาและพัฒนาภูมิปัญญาท้องถิ่น
- (๙) การส่งเสริมภูมิปัญญาท้องถิ่นทางด้านศิลปะและวัฒนธรรม
- (๑๐) การส่งเสริมการมีส่วนร่วมของชุมชนและองค์กรปกครองส่วนท้องถิ่น ในการดำเนินงานด้านวัฒนธรรม

- (๑๑) การติดตามและประเมินผลการดำเนินงานด้านวัฒนธรรม
- (๑๒) การสนับสนุนและส่งเสริมการศึกษาเกี่ยวกับวัฒนธรรม
- (๑๓) เรื่องอื่นที่เกี่ยวข้องหรือตามที่ได้รับมอบหมาย

๕. หน่วยตรวจสอบภายใน

๕.๑ งานตรวจสอบภายใน มีหน้าที่เกี่ยวกับดังนี้

- (๑) ตรวจสอบการปฏิบัติงานของหน่วยงานต่างๆ ภายในองค์การบริหารส่วนตำบล
- (๒) ตรวจสอบการปฏิบัติงานของหน่วยงานในด้านงบประมาณ บัญชีและพัสดุ
- (๓) ตรวจสอบหลักฐานเอกสารทางการเงิน การเงิน ยอดเงิน การทำสัญญา การจัดซื้อพัสดุ การเบิกจ่าย การลงบัญชี การจัดเก็บรักษาพัสดุในคลังพัสดุ
- (๔) ตรวจสอบการใช้และเก็บรักษายานพาหนะให้ประหยัดและถูกต้องตามระเบียบของทางราชการ (๔) การตรวจสอบการใช้...
- (๕) ตรวจสอบยอดเงินตรงราชการคงเหลือให้ตรงตาม
- (๖) ตรวจสอบการปฏิบัติงาน พร้อมทั้งหลักฐานการทำสัญญา การจัดซื้อพัสดุ การเบิกจ่ายการลงบัญชี การเก็บรักษาพัสดุในคลังพัสดุ
- (๗) ตรวจสอบหลักฐานเอกสารทางการเงิน รวมทั้งการควบคุมเอกสารทางการเงิน
- (๘) ตรวจสอบรายละเอียด งบประมาณรายจ่ายและการก่อหนี้ผูกพันงบประมาณรายจ่ายรวมทั้งเงินยืมและการจ่ายเงินตรงราชการและเงินนอกงบประมาณทุกประเภท
- (๙) ให้คำปรึกษา แนะนำในการปฏิบัติงานแก่หน่วยงานรับตรวจ ตอบปัญหาและชี้แจงเรื่องต่างๆ เกี่ยวกับงานในหน้าที่ และปฏิบัติหน้าที่ที่เกี่ยวข้องหรือตามที่ได้รับมอบหมายจากผู้บังคับบัญชา

ประกาศ ณ วันที่

๑ เดือน ตุลาคม พ.ศ. ๒๕๖๓

(ลงชื่อ)



(นายจรูญ ศิริโคจรสมบัติ)

นายกองค์การบริหารส่วนตำบลนาจ้าว

แผนภูมิโครงสร้างการแบ่งส่วนราชการ

ให้ Copy มาจากข้อ ๑๐ ในแผนอัตรากำลัง ๓ ปี



ประกาศองค์การบริหารส่วนตำบลนาจิว
เรื่อง การกำหนดตำแหน่งพนักงานส่วนตำบล พนักงานครู และพนักงานจ้าง

ด้วยองค์การบริหารส่วนตำบลนาจิว ได้ขอความเห็นชอบกำหนดตำแหน่งพนักงานส่วนตำบล พนักงานครู และพนักงานจ้าง ต่อคณะกรรมการพนักงานส่วนตำบลจังหวัดขอนแก่น (ก.อบต.จังหวัดขอนแก่น)

บัดนี้ คณะกรรมการพนักงานส่วนตำบลจังหวัดขอนแก่น (ก.อบต.จังหวัดขอนแก่น) ในการประชุมครั้งที่ ๙/๒๕๖๓ เมื่อวันที่ ๒๔ กันยายน ๒๕๖๓ เห็นชอบให้องค์การบริหารส่วนตำบลดงเมืองแถมกำหนดตำแหน่งพนักงานส่วนตำบล พนักงานครู และพนักงานจ้าง ตามกรอบแผนอัตรากำลังพนักงานส่วนตำบล ๓ ปี ประจำปีงบประมาณ พ.ศ. ๒๕๖๔ - ๒๕๖๖ ตามหนังสือจังหวัดขอนแก่น ที่ ขก ๐๐๒๓.๒/ว ๒๕๒๑๔ ลงวันที่ ๒๙ กันยายน ๒๕๖๓ ซึ่งแจ้งให้องค์การบริหารส่วนตำบลทราบแล้ว

อาศัยอำนาจตามความในมาตรา ๒๕ วรรคท้าย ประกอบกับมาตรา ๑๕ แห่งพระราชบัญญัติระเบียบบริหารงานบุคคลส่วนท้องถิ่น พ.ศ. ๒๕๔๒ ข้อ ๑๔,๑๖,๑๘ และ ๒๐ แห่งประกาศหลักเกณฑ์และเงื่อนไขเกี่ยวกับการบริหารงานบุคคลขององค์การบริหารส่วนตำบล ลงวันที่ ๑๑ พฤศจิกายน พ.ศ. ๒๕๔๕ และแก้ไขเพิ่มเติม องค์การบริหารส่วนตำบลนาจิว จึงประกาศกำหนดตำแหน่งพนักงานส่วนตำบล พนักงานครู และพนักงานจ้าง ตามแผนอัตรากำลัง ๓ ปีขององค์การบริหารส่วนตำบล มีผลตั้งแต่วันที่ ๑ ตุลาคม พ.ศ.๒๕๖๓ เป็นต้นไป ดังต่อไปนี้

ที่	ตำแหน่ง	ตำแหน่งเลขที่	ระดับ	จำนวน	หมายเหตุ
๑	ปลัด อบต. (นักบริหารงานท้องถิ่น)	๐๕-๓-๐๐-๑๑๐๑-๐๐๑	กลาง	๑	
๒	รองปลัด อบต. (นักบริหารงานท้องถิ่น)	๐๕-๓-๐๐-๑๑๐๑-๐๐๒	ต้น	๑	ว่าง
	สำนักปลัด อบต.				
๓	หน.สำนักปลัด อบต. (นักบริหารงานทั่วไป)	๐๕-๓-๐๑-๒๑๐๑-๐๐๑	ต้น	๑	
	งานบริหารทั่วไป				
๔	นักจัดการงานทั่วไป	๐๕-๓-๐๑-๓๑๐๑-๐๐๑	ปก/ชก.	๑	

๕	เจ้าพนักงานธุรการ	๐๕-๓-๐๑-๔๑๐๑-๐๐๑	ปง/ชง.	๑	
ที่	ตำแหน่ง	ตำแหน่งเลขที่	ระดับ	จำนวน	หมายเหตุ
	พนักงานจ้าง				
๖	พนักงานขับรถยนต์	๐๑-ภ-๐๐๑	ทักษะ	๑	
๗	พนักงานขับรถยนต์	๐๑-ภ-๐๐๒	ทักษะ	๑	
๘	ผู้ช่วยเจ้าพนักงานธุรการ	๐๑-ภ-๐๐๓	คุณวุฒิ	๑	
๙	ผู้ช่วยเจ้าพนักงานธุรการ	๐๑-ภ-๐๐๔	คุณวุฒิ	๑	
๑๐	ผู้ช่วยเจ้าพนักงานประชาสัมพันธ์	๐๑-ภ-๐๐๕	คุณวุฒิ	๑	
	งานนโยบายและแผน				
๑๑	นักวิเคราะห์นโยบายและแผน	๐๕-๓-๐๑-๓๑๐๓-๐๐๑	ปก/ชก.	๑	
	งานสวัสดิการและพัฒนาชุมชน				
๑๒	เจ้าพนักงานพัฒนาชุมชน	๐๕-๓-๐๑-๔๘๐๑-๐๐๑	ปง/ชง.	๑	
๑๓	เจ้าพนักงานป้องกันและบรรเทาสาธารณภัย	๐๕-๓-๐๑-๔๘๐๕-๐๐๑	ปง/ชง.	๑	
	กองคลัง				
๑๔	ผอ.กองคลัง (นักบริหารงานการคลัง)	๐๕-๓-๐๔-๒๑๐๒-๐๐๑	ต้น	๑	
	งานการเงินและบัญชี				
๑๕	นักวิชาการคลัง	๐๕-๓-๐๔-๓๒๐๒-๐๐๑	ปก/ชก.	๑	
๑๖	เจ้าพนักงานการเงินและบัญชี	๐๕-๓-๐๔-๔๒๐๑-๐๐๑	ปง./ชง.	๑	ว่าง
	พนักงานจ้าง				
	งานพัฒนาและจัดเก็บรายได้				
๑๗	นักวิชาการจัดเก็บรายได้	๐๕-๓-๐๔-๓๒๐๓-๐๐๑	ปก/ชก	๑	กำหนดตำแหน่งใหม่
	งานทะเบียนทรัพย์สินและพัสดุ				
๑๘	เจ้าพนักงานพัสดุ	๐๕-๓-๐๔-๔๒๐๓-๐๐๑	ปง/ชง.	๑	
	พนักงานจ้าง				
๑๙	ผู้ช่วยเจ้าพนักงานที่พัสดุ	๐๔-ภ-๐๐๖	คุณวุฒิ	๑	
	กองช่าง				
๒๐	ผอ.กองช่าง (นักบริหารงานช่าง)	๐๕-๓-๐๕-๒๑๐๓-๐๐๑	ต้น	๑	

ที่	ตำแหน่ง	ตำแหน่งเลขที่	ระดับ	จำนวน	หมายเหตุ
	งานก่อสร้าง				
๒๑	นายช่างโยธา	๐๕-๓-๐๕-๔๗๐๑-๐๐๑	ปง/ชง.	๑	ว่าง
	พนักงานจ้าง				
๒๒	ผู้ช่วยนายช่างโยธา	๐๕-ภ-๐๗	คุณวุฒิ	๑	
	งานประสานสาธารณูปโภค				
	-	-	-	-	
	กองการศึกษา ศาสนาและวัฒนธรรม				
๒๓	ผอ.กองการศึกษาฯ(นักบริหารงานการศึกษา)	๐๕-๓-๐๘-๒๑๐๗-๐๐๑	ต้น	๑	
	งานบริหารการศึกษา				
๒๔	นักวิชาการศึกษา	๐๕-๓-๐๘-๓๘๐๓-๐๐๑	ปก./ชก.	๑	
	ศูนย์พัฒนาเด็กเล็กวัดโพธิ์ศรีสำราญ				
๒๕	ครู	๐๕-๓-๐๘-๖๖๐๐-๐๕๒	-	๑	เงินอุดหนุน
๒๖	ครู	๐๕-๓-๐๘-๖๖๐๐-๐๕๓	-	๑	เงินอุดหนุน
๒๗	ครู	๐๕-๓-๐๘-๖๖๐๐-๐๕๔	-	๑	เงินอุดหนุน
	พนักงานจ้าง				
๒๘	ผู้ดูแลเด็ก	๐๘-ท-๐๐๑	ทั่วไป	๑	
๒๙	ผู้ดูแลเด็ก	๐๘-ท-๐๐๒	ทั่วไป	๑	
	หน่วยตรวจสอบภายใน				
	งานตรวจสอบภายใน				
๓๐	นักวิชาการตรวจสอบภายใน	๐๕-๓-๑๒-๓๒๐๕-๐๐๒	ปก/ชก	๑	

จึงประกาศให้ทราบโดยทั่วกัน

ตั้งแต่วันที่ ๑ เดือน ตุลาคม พ.ศ. ๒๕๖๓ เป็นต้นไป

ประกาศ ณ วันที่ ๑ เดือน ตุลาคม พ.ศ. ๒๕๖๓

(ลงชื่อ)

(นายจรูญ ศิริโคจรสมบัติ)
นายกองค์การบริหารส่วนตำบลนาจิว



คำสั่งองค์การบริหารส่วนตำบลนาจิว

ที่ ๔๖๙/ ๒๕๖๓

เรื่อง การจัดบุคลากรลงสู่ตำแหน่งตามแผนอัตรากำลึง ๓ ปี รอบปีงบประมาณ พ.ศ. ๒๕๖๔ - ๒๕๖๖

ด้วยองค์การบริหารส่วนตำบลนาได้เสนอขอความเห็นชอบการจัดบุคลากรลงสู่ตำแหน่งตามแผนอัตรากำลึง ๓ ปี ประจำปีงบประมาณ พ.ศ. ๒๕๖๔ - ๒๕๖๖ ต่อคณะกรรมการพนักงาน ส่วนตำบล จังหวัดขอนแก่น (ก.อบต.จังหวัดขอนแก่น)

บัดนี้ คณะกรรมการพนักงานส่วนตำบลจังหวัดขอนแก่น (ก.อบต.จังหวัดขอนแก่น) ในการประชุมครั้งที่ ๙/๒๕๖๓ เมื่อวันที่ ๒๔ กันยายน ๒๕๖๓ เห็นชอบให้องค์การบริหารส่วนตำบลนาจัดบุคลากรลงสู่ตำแหน่งตามแผนอัตรากำลึง ๓ ปี ประจำปีงบประมาณ พ.ศ.๒๕๖๔ - ๒๕๖๖ ตามหนังสือจังหวัดขอนแก่น ที่ ขก ๐๐๒๓.๒/ว ๒๕๒๑๔ ลงวันที่ ๒๙ กันยายน ๒๕๖๓ ซึ่งแจ้งให้องค์การบริหารส่วนตำบลทราบแล้ว

อาศัยอำนาจตามความในมาตรา ๒๕ วรรคท้าย ประกอบกับมาตรา ๑๕ แห่งพระราชบัญญัติระเบียบบริหารงานบุคคลส่วนท้องถิ่น พ.ศ. ๒๕๔๒ และประกาศ ก.อบต.ขอนแก่น เรื่อง หลักเกณฑ์และเงื่อนไขเกี่ยวกับการบริหารงานบุคคลขององค์การบริหารส่วนตำบล ลงวันที่ ๑๑ พฤศจิกายน พ.ศ. ๒๕๔๕ และแก้ไขเพิ่มเติมองค์การบริหารส่วนตำบล นาจิว จึงจัดบุคลากรลงสู่ตำแหน่งตาม แผนอัตรากำลึง ๓ ปีขององค์การบริหารส่วนตำบล รอบปีงบประมาณ พ.ศ. ๒๕๖๔ - ๒๕๖๖ ตามบัญชีแนบท้ายคำสั่งนี้

ทั้งนี้ ตั้งแต่วันที่ ๑ เดือน ตุลาคม พ.ศ. ๒๕๖๓ เป็นต้นไป

สั่ง ณ วันที่ ๙ เดือน ตุลาคม พ.ศ.๒๕๖๓

(นายจรูญ ศิริโคจรสมบัติ)
นายกองค์การบริหารส่วนตำบลนาจิว

บัญชีแสดงการจัดบุคลากรลงสู่ตำแหน่งตามกรอบอัตรากำลังขององค์การบริหารส่วนตำบลนาजू
อำเภอเขาสวนกวาง จังหวัดขอนแก่น
แนบท้ายคำสั่งองค์การบริหารส่วนตำบลนาजू ที่ /๒๕๖๓ ลงวันที่ กันยายน ๒๕๖๓

ให้นำมาจากข้อ ๑๑ นะครับ