



องค์การบริหารส่วนตำบลนาजू จังหวัดขอนแก่น

คู่มือการขึ้นทะเบียนรับเงินเบี้ยยังชีพผู้สูงอายุ
สำหรับผู้สูงอายุในตำบลนาजू

รวบรวมโดย : สำนักงานปลัด

องค์การบริหารส่วนตำบลนาजू

งานการจัดการความรู้ (KM-Knowledge Management)

วันที่ ๑-๓๐ พฤศจิกายน
ของทุกปี



เป็นวันรื้อขึ้นทะเบียน
ผู้สูงอายุ.....จ้า

อย่าลืม !!!! นะจ๊ะ

ไม่มีชื่อ ไม่มีสิทธิ จ้า !!!

คุณสมบัติของผู้มีสิทธิขึ้นทะเบียนรับเงิน เบี้ยยังชีพฯ

ผู้สูงอายุตรวจสอบคุณสมบัติของตนเอง ตามรายการดังนี้

- (๑) มีสัญชาติไทย
- (๒) มีภูมิลำเนาอยู่ในเขต อบต.นาจิว (ตามทะเบียนบ้าน
- (๓) เป็นผู้ที่มิใช่มีอายุ ๖๐ ปี บริบูรณ์ใน ปีถัดไป (ปัจจุบันอายุ ๕๙ ปี บริบูรณ์ และต้องเกิดก่อน ๑ ตุลาคม)
- (๔) ไม่เป็นผู้ได้รับสวัสดิการหรือสิทธิประโยชน์อื่นใดจากหน่วยงานของรัฐ รัฐวิสาหกิจหรือองค์กรปกครองส่วนท้องถิ่น ได้แก่ ผู้รับเงินบำนาญ เบี้ยหวัด บำนาญพิเศษ หรือเงินอื่นใดในลักษณะเดียวกัน ผู้สูงอายุที่อยู่ในสถานสงเคราะห์ของรัฐหรือองค์กรปกครองส่วนท้องถิ่นผู้ได้รับเงินเดือน ค่าตอบแทน รายได้ประจำ หรือผลประโยชน์ตอบแทนอย่างอื่นที่รัฐหรือองค์กรปกครองส่วนท้องถิ่นจัดให้เป็นประจำ ยกเว้นผู้พิการและผู้ป่วยเอดส์ตามระเบียบกระทรวงมหาดไทยว่าด้วยการจ่ายเงินสงเคราะห์เพื่อการยังชีพขององค์กรปกครองส่วนท้องถิ่น พ.ศ. ๒๕๔๘

ขั้นตอนการยื่นทะเบียนเพื่อ รับเงิน เบี้ยยังชีพผู้สูงอายุ

ยื่นเอกสาร หลักฐาน กรอกแบบฟอร์ม

“แบบคำขอลงทะเบียนรับเงินเบี้ยยังชีพผู้สูงอายุ”

- ☺ บัตรประจำตัวประชาชน หรือบัตร อื่นที่ออกโดยหน่วยงานของรัฐที่มีรูปถ่าย พร้อมสำเนา
- ☺ ทะเบียนบ้าน พร้อมสำเนา
- ☺ สมุดบัญชีเงินฝากธนาคาร พร้อม สำเนา (เฉพาะหน้าที่แสดงชื่อ และเลขที่บัญชี) สำหรับกรณีและผู้ ขอรับเงินเบี้ยยังชีพผู้สูงอายุ ประสงค์ขอรับเงินเบี้ยยังชีพ ผู้สูงอายุผ่านธนาคาร

หมายเหตุ : ในกรณีผู้สูงอายุที่ไม่สามารถมาลงทะเบียนด้วยตนเอง อาจมอบอำนาจให้ผู้อื่นเป็นผู้ยื่นคำขอรับเบี้ยยังชีพผู้สูงอายุได้ โดยให้ผู้รับมอบอำนาจติดต่อกับ อบต.นางิ้ว พร้อมสำเนาบัตรประจำตัวประชาชนของผู้รับมอบอำนาจ

****ขอรับแบบคำขอขึ้นทะเบียนผู้สูงอายุ และยื่นเอกสาร
ประกอบ ใต้ที่สำนักงานปลัด อบต.นางิ้ว*****

**กรณีได้รับเบี้ยยังชีพผู้สูงอายุอยู่แล้ว
และได้ย้ายเข้ามาในพื้นที่ตำบลนาจ้ว**

ต้องมาขึ้นทะเบียนที่ อบต.นาจ้ว อีกครั้งหนึ่ง
ภายใน



เพื่อใช้สิทธิรับเงินเบี้ยยังชีพต่อเนื่อง.....ค่ะ

คำชี้แจง

ผู้สูงอายุที่มีสิทธิรับเงินเบี้ยยังชีพอยู่แล้วใน พื้นที่อื่น ภายหลังจากได้ย้ายทะเบียนบ้านเข้ามาอยู่ในพื้นที่ตำบล นางิ้ว ให้มา แจ้งขึ้นทะเบียนเพื่อขอรับเงิน เบี้ยยังชีพต่อที่ อบต.นางิ้ว แต่สิทธิ ในการรับเงินยัง จะคงอยู่ที่เดิมจนสิ้นปีงบประมาณ เช่น

นาง ก. รับเงินเบี้ยยังชีพอยู่ อบต. สุขใจ ภายหลังจากได้แจ้ง ย้ายที่อยู่มาอยู่พื้นที่ตำบลนางิ้ว ใน วันที่ ๒๐ สิงหาคม ๒๕๕๕ นาง ก. ต้องมาขึ้นทะเบียนใหม่ ที่ อบต.นางิ้ว ภายในวันที่ ๓๐ พฤศจิกายน ๒๕๕๕ แต่ นาง ก. จะยังคงรับเงินเบี้ยยังชีพที่ อบต.สุขใจ อยู่จนถึงเดือน กันยายน ๒๕๕๖ และมีสิทธิรับเงิน เบี้ยยังชีพผู้สูงอายุ ที่ อบต.นางิ้ว ในเดือน ตุลาคม ๒๕๕๖ เป็นต้นไป

ประกาศรายชื่อ ผู้มีสิทธิรับเงินเบี้ย ยังชีพผู้สูงอายุ

ให้ผู้ที่ยื่นคำขอรับเบี้ยยังชีพ มาตรวจสอบ
รายชื่อตามประกาศที่บอร์ดประชาสัมพันธ์ ณ
ที่ทำการองค์การบริหารส่วนตำบล นางิ้ว
ภายในวันที่ ๑๕ ธันวาคม ของทุกปี (นับจาก
วันสิ้นสุดกำหนด การยื่นขอขึ้นทะเบียน วันที่
๓๐ พฤศจิกายน ของทุกปี)

การจ่ายเบี้ยยังชีพผู้สูงอายุ

อบต.จะดำเนินการเบิก - จ่ายเงินให้กับผู้สูงอายุที่มา
ขึ้นทะเบียนไว้แล้ว โดยจะเริ่มตั้งแต่เดือนตุลาคม ปี
ถัดไป โดยจะจ่าย เป็นเงินสด หรือโอนเข้าบัญชี
ธนาคาร ตามที่ผู้สูงอายุได้แจ้งความ ประสงค์ไว้

ตุลาคม 2556 October 2013

อาทิตย์ SUN	จันทร์ MON	อังคาร TUE	พุธ WED	พฤหัสบดี THU	ศุกร์ FRI	เสาร์ SAT
		1	2	3	4	5
6	7	8	9	10	11	12
13	14	15	16	17	18	19
20	21	22	23	24	25	26
27	28	29	30	31		

กำหนดวันจ่ายเงินเบี้ยยังชีพ ภายในวันที่

๑-๑๐ ของเดือน (ตามความเหมาะสม)

ช่องทางการรับเงินเบี้ยยังชีพผู้สูงอายุ

ผู้ประสงค์รับเงินผ่าน
ธนาคาร

ผู้ประสงค์รับเงินสด

ร.เพื่อการเกษตรและสหกรณ์
สาขาเขาสวนกวาง

๑. ตามจุดที่ได้แจ้งไว้
เช่น ศาลาประชาคม
หมู่บ้าน หรือที่ทำการ
ผู้ใหญ่บ้าน (ขึ้นอยู่กับ
ความเหมาะสม)

๒. ส่วนการคลัง อบต.
นางิ้ว

โอนเข้าบัญชีธนาคารใน นาม
ผู้สูงอายุ หรือผู้รับมอบอำนาจ

รับเงินสดในนามผู้สูงอายุ
หรือผู้รับมอบอำนาจ

การคำนวณเงินเบี้ยยังชีพแบบขั้นบันได

จำนวนเงินเบี้ยยังชีพต่อเดือนที่ผู้สูงอายุจะได้รับใน ปัจจุบัน (ปี ๒๕๕๘)
การจ่ายเงินเบี้ยยังชีพให้แก่ผู้สูงอายุ คิดใน อัตราเบี้ยยังชีพแบบ
ขั้นบันได แบบ “ขั้นบันได” หมายถึง การแบ่งช่วงอายุของ ผู้สูงอายุ
ออกเป็นช่วง ๆ หรือเป็นขั้น ขึ้นไปเรื่อย ๆ โดยเริ่ม ตั้งแต่อายุ ๖๐ ปี

ตารางคำนวณเงินเบี้ยยังชีพรายเดือน

สำหรับผู้สูงอายุ

(แบบขั้นบันได)

ขั้น	ช่วงอายุ (ปี)	จำนวนเงิน (บาท)
ขั้นที่ ๑	๖๐ - ๖๙ ปี	๖๐๐
ขั้นที่ ๒	๗๐ - ๗๙ ปี	๗๐๐
ขั้นที่ ๓	๘๐ - ๘๙ ปี	๘๐๐
ขั้นที่ ๔	๙๐ ปี ขึ้นไป	๑,๐๐๐

วิธีคำนวณอายุ



แล้วปีนี้ ฉันจะได้เงิน
เบี้ยเท่าไร น้า ?

การนับอายุว่าจะอยู่ในขั้นที่เท่าไร ให้นับ ณ วันที่ ๓๐ กันยายน เท่านั้น
เช่น

๑. นาง ก. เกิด ๓๐ กันยายน ๒๕๕๗ ณ วันที่ ๓๐ กันยายน ๒๕๕๗ นาง
ก. จะอายุ ๗๐ ปี หมายความว่า นาง ก. จะได้รับ เงินเบี้ยยังชีพเดือนละ
๗๐๐ บาท ในเดือน ตุลาคม ๒๕๕๗ (งบประมาณปี ๒๕๕๘)

๒. นาง ข. เกิด ๑ ตุลาคม ๒๕๕๗ ณ วันที่ ๓๐ กันยายน ๒๕๕๗ นาง ข.
จะอายุ ๖๙ ปี หมายความว่า นาง ข. จะได้รับเงิน เบี้ยยังชีพเดือนละ
๖๐๐ บาท เท่าเดิม จนกว่าจะถึงรอบปีถัดไป

การนับรอบปีงบประมาณ คือ ๑ ตุลาคม - ๓๐ กันยายน เช่น

ปีงบประมาณ ๒๕๕๘ จะเริ่มตั้งแต่ ๑ ตุลาคม ๒๕๕๗-๓๐ กันยายน ๒๕๕๘

ปีงบประมาณ ๒๕๕๙ จะเริ่มตั้งแต่ ๑ ตุลาคม ๒๕๕๘-๓๐ กันยายน ๒๕๕๙

การสิ้นสุดการรับเงินเบี้ยยังชีพ

๑. ตาย
๒. ย้ายภูมิลำเนาไปนอกเขต อบต.นาจิว
๓. แจ้งสละสิทธิการขอรับเงินเบี้ยยังชีพ
๔. มีตำแหน่งทางการเมือง (มีเงินเดือน)

หน้าที่ของผู้รับเบี้ยยังชีพผู้สูงอายุ

๑. ตรวจสอบรายชื่อของตัวเอง
๒. กรณีผู้รับเงินเบี้ยยังชีพ หรือผู้รับมอบอำนาจ แจ้งรับเป็นเงินสด ต้องมารับเงินให้ตรงตามวัน เวลา ที่กำหนด
๓. เมื่อย้ายภูมิลำเนาจาก อบต.นาจิว ไปอยู่ภูมิลำเนาอื่น
๔. ต้องแจ้งข้อมูลเพื่อให้ อบต.นาจิว ได้รับทราบ
๕. ให้ผู้ที่รับเบี้ยยังชีพผู้สูงอายุแสดงการมีชีวิตอยู่ต่อ อบต.นาจิว ระหว่างวันที่ ๑ - ๕ ตุลาคม ของทุกปี
๕. กรณีตาย ให้ญาติของผู้รับเงินเบี้ยยังชีพแจ้งการตาย ให้ อบต.นาจิว ได้รับทราบ (พร้อมสำเนามรณบัตร)

ภาคผนวก

ตัวอย่างแบบฟอร์มคำขอขึ้นทะเบียนผู้สูงอายุ

ทะเบียนเลขที่...../๒๕๕๘

แบบคำขอลงทะเบียนรับเงินเบี้ยยังชีพผู้สูงอายุ ประจำปีงบประมาณ พ.ศ. ๒๕๕๘

เฉพาะกรณีผู้สูงอายุมอบอำนาจให้บุคคลอื่นมายื่นคำขอลงทะเบียนแทน

ผู้ยื่นคำขอฯ แทน ตามหนังสือมอบอำนาจ เกี่ยวข้องเป็น.....กับผู้สูงอายุที่ลงทะเบียน

ชื่อ-สกุล (ผู้รับมอบอำนาจ)เลขประจำตัวประชาชนผู้รับมอบอำนาจ

□-□□□□-□□□□□□-□□-□ ที่อยู่.....

.....โทรศัพท์.....

ข้อมูลผู้สูงอายุ

เขียนที่.....อนต.นาจิว.....

วันที่.....เดือน.....พ.ศ.....

ด้วยข้าพเจ้า (นาย/นาง/นางสาว) ชื่อ.....นามสกุล.....

เกิดวันที่.....เดือน.....พ.ศ..... อายุ.....ปี สัญชาติ.....ไทย.....มีชื่ออยู่ในสำเนา

ทะเบียนบ้านเลขที่.....หมู่ที่/ชุมชน.....ตรอก/ซอย.....ถนน.....

ตำบล/แขวง.....นาจิว.....อำเภอ/เขต.....แขวงสวนหลวง.....จังหวัด.....ขอนแก่น.....

รหัสไปรษณีย์.....๔๑๒๘๐.....โทรศัพท์.....หมายเลขบัตรประจำตัวประชาชนของ

ผู้สูงอายุที่ยื่นคำขอ □-□□□□-□□□□□□-□□-□

สถานภาพสมรส โสด สมรส หม้าย หย่าร้าง แยกกันอยู่ อื่นๆ.....

อาชีพ.....รายได้ต่อเดือน.....บาท

ข้อมูลทั่วไป : สถานภาพการรับสวัสดิการของรัฐ

ไม่ได้รับการสงเคราะห์เบี้ยยังชีพ ได้รับการสงเคราะห์เบี้ยยังชีพผู้ป่วยเอดส์ ได้รับการสงเคราะห์ความพิการ

ย้ายภูมิลำเนาเข้ามาอยู่ใหม่ เมื่อวันที่.....โดยย้ายมาจาก

(ระบุที่อยู่เดิม.....)

มีความประสงค์ขอรับเงินเบี้ยยังชีพผู้สูงอายุ ประจำปีงบประมาณ พ.ศ. ๒๕๕๘ โดยวิธีดังต่อไปนี้ (เลือก ๑ วิธี)

รับเงินสดด้วยตนเอง รับเงินสดโดยบุคคลที่ได้รับมอบอำนาจจากผู้มีสิทธิ

โอนเข้าบัญชีเงินฝากธนาคารในนามผู้มีสิทธิ โอนเข้าบัญชีเงินฝากธนาคารในนามบุคคลที่ได้รับมอบอำนาจจากผู้มีสิทธิ

พร้อมแนบเอกสาร ดังนี้

สำเนาบัตรประจำตัวประชาชน หรือสำเนาบัตรอื่นที่ออกโดยหน่วยงานของรัฐที่มีรูปถ่าย สำเนาทะเบียนบ้าน

สำเนาสมุดบัญชีเงินฝากธนาคาร (ในกรณีผู้ขอรับเงินเบี้ยยังชีพผู้สูงอายุประสงค์ขอรับเงินเบี้ยยังชีพผู้สูงอายุผ่านธนาคาร)

หนังสือมอบอำนาจพร้อมสำเนาบัตรประจำตัวประชาชนของผู้มอบอำนาจและผู้รับมอบอำนาจ

ข้าพเจ้าขอรับรองว่าข้าพเจ้าเป็นผู้มีคุณสมบัติครบถ้วน ไม่ได้เป็นผู้รับบำนาญหรือสวัสดิการเป็นรายเดือนจาก

หน่วยงานของรัฐ รัฐวิสาหกิจ หรือองค์กรปกครองส่วนท้องถิ่น และขอรับรองว่าข้อความดังกล่าวข้างต้นเป็นความจริงทุก

ประการ

(ลงชื่อ)..... (ลงชื่อ).....

(.....) (.....)

ผู้ยื่นคำขอ/ผู้รับมอบอำนาจยื่นคำขอ

เจ้าหน้าที่ผู้รับลงทะเบียน

<p>ความเห็นเจ้าหน้าที่ผู้รับลงทะเบียน เรียน คณะกรรมการตรวจสอบคุณสมบัติ ได้ตรวจสอบคุณสมบัติของ นาย / นาง / นางสาว หมายเลขบัตรประจำตัวประชาชน □-□□□□-□□□□□-□□-□ <input type="checkbox"/> เป็นผู้ที่มีคุณสมบัติครบถ้วน <input type="checkbox"/> เป็นผู้ที่ขาดคุณสมบัติ เนื่องจาก (ลงชื่อ)..... (.....) เจ้าหน้าที่ผู้รับลงทะเบียน</p>	<p>ความเห็นคณะกรรมการตรวจสอบคุณสมบัติ เรียน นายกองค้การบริหารส่วนตำบลนาจ้ว คณะกรรมการตรวจสอบคุณสมบัติได้ตรวจสอบแล้ว มี ความเห็นดังนี้ <input type="checkbox"/> สมควรรับลงทะเบียน <input type="checkbox"/> ไม่สมควรรับลงทะเบียน กรรมการ (ลงชื่อ)..... (.....) กรรมการ (ลงชื่อ)..... (.....) กรรมการ (ลงชื่อ)..... (.....)</p>
<p>คำสั่ง <input type="checkbox"/> รับลงทะเบียน <input type="checkbox"/> ไม่รับลงทะเบียน <input type="checkbox"/> อื่นๆ..... (ลงชื่อ)..... (.....) นายกองค้การบริหารส่วนตำบลนาจ้ว วัน/เดือน/ปี.....</p>	

(ติดตามรอยเส้นประ ให้ผู้สูงอายุที่ยื่นคำขอลงทะเบียนเก็บไว้)

ผู้สูงอายุ ชื่อ นาย/นาง/นางสาว.....บ้านเลขที่..... หมู่ที่.....

ยื่นแบบคำขอลงทะเบียนเมื่อวันที่.....เดือน.....พ.ศ.

การลงทะเบียนครั้งนี้ เพื่อรับเงินเบี้ยยังชีพผู้สูงอายุประจำปีงบประมาณ พ.ศ. ๒๕๕๙ โดยจะเริ่มรับเงิน
เบี้ยยังชีพผู้สูงอายุตั้งแต่เดือน ตุลาคม ๒๕๕๘ ถึงเดือนกันยายน ๒๕๕๙ ในอัตราแบบขั้นบันได ภายในวันที่ ๑๐ ของทุก
เดือน กรณีผู้สูงอายุย้ายภูมิลำเนาที่ไปอยู่ที่อื่น (ตั้งแต่วันที่ ๑ ธันวาคม ๒๕๕๘ ถึงวันที่ ๓๐ พฤศจิกายน ๒๕๕๙) จะต้องไป
ลงทะเบียนยื่นคำขอรับเงินเบี้ยยังชีพผู้สูงอายุ ณ ที่องค์การบริหารส่วนตำบลแห่งใหม่ภายในเดือนพฤศจิกายน ๒๕๕๙ ทั้งนี้
เพื่อเป็นการรักษาสิทธิให้ต่อเนื่อง

(ลงชื่อ).....

(.....)

เจ้าหน้าที่ผู้รับลงทะเบียน

ตัวอย่างแบบฟอร์มหนังสือมอบอำนาจ

หนังสือมอบอำนาจยื่นคำขอขึ้นทะเบียนรับเงินเบี้ยยังชีพผู้สูงอายุ

ที่.....

วันที่.....เดือน.....พ.ศ.....

โดยหนังสือฉบับนี้ข้าพเจ้า.....ซึ่งเป็นผู้ถือบัตร.....
เลขที่.....ออกให้ ณ.....เมื่อวันที่.....อยู่บ้านเลขที่.....
หมู่ที่.....ต.รอก/ชอย.....ถนน.....แขวง/ตำบล.....
เขต/อำเภอ.....จังหวัด.....โทรศัพท์.....

ขอมอบอำนาจให้.....เกี่ยวพันเป็น.....
ซึ่งเป็นผู้ถือบัตร.....เลขที่.....ออกให้ ณ.....
เมื่อวันที่.....อยู่บ้านเลขที่.....หมู่ที่.....ต.รอก/ชอย.....
ถนน.....แขวง/ตำบล.....เขต/อำเภอ.....จังหวัด.....
โทรศัพท์.....

เป็นผู้มีอำนาจ ..ยื่นคำขอขึ้นทะเบียนรับเงินเบี้ยยังชีพ.....ผู้สูงอายุ.....แทนข้าพเจ้าจนเสร็จการ

ข้าพเจ้าขอรับผิดชอบในการที่ผู้รับมอบอำนาจได้กระทำไปตามหนังสือมอบอำนาจนี้เสมือนว่าข้าพเจ้าได้กระทำ
ด้วยตนเองทั้งสิ้น

เพื่อเป็นหลักฐานข้าพเจ้าได้ลงลายมือชื่อ/ลายพิมพ์นิ้วมือไว้เป็นสำคัญต่อหน้าพยานแล้ว

ลงชื่อ.....ผู้มอบอำนาจ/ผู้สูงอายุ
(.....)

ลงชื่อ.....ผู้รับมอบอำนาจ
(.....)

ลงชื่อ.....พยาน
(.....)

ลงชื่อ.....พยาน
(.....)

ตัวอย่างแบบฟอร์มหนังสือมอบอำนาจ

หนังสือมอบอำนาจยื่นรับเงินเบี้ยยังชีพผู้สูงอายุ

ที่.....

วันที่.....เดือน.....พ.ศ.....

โดยหนังสือฉบับนี้ข้าพเจ้า.....ซึ่งเป็นผู้ถือบัตร.....
เลขที่.....ออกให้ ณ.....เมื่อวันที่.....อยู่บ้านเลขที่.....
หมู่ที่.....ตรอก/ซอย.....ถนน.....แขวง/ตำบล.....
เขต/อำเภอ.....จังหวัด.....โทรศัพท์.....

ขอมอบอำนาจให้.....เกี่ยวพันเป็น.....
ซึ่งเป็นผู้ถือบัตร.....เลขที่.....ออกให้ ณ.....
เมื่อวันที่.....อยู่บ้านเลขที่.....หมู่ที่.....ตรอก/ซอย.....
ถนน.....แขวง/ตำบล.....เขต/อำเภอ.....จังหวัด.....
โทรศัพท์.....

เป็นผู้มีอำนาจ.....รับเงินเบี้ยยังชีพ.....ผู้สูงอายุ.....แทนข้าพเจ้าจนเสร็จการ

ข้าพเจ้าขอรับผิดชอบในการที่ผู้รับมอบอำนาจได้กระทำไปตามหนังสือมอบอำนาจนี้เสมือนว่าข้าพเจ้าได้กระทำ
ด้วยตนเองทั้งสิ้น

เพื่อเป็นหลักฐานข้าพเจ้าได้ลงลายมือชื่อ/ลายพิมพ์นิ้วมือไว้เป็นสำคัญต่อหน้าพยานแล้ว

ลงชื่อ.....ผู้มอบอำนาจ/ผู้สูงอายุ
(.....)

ลงชื่อ.....ผู้รับมอบอำนาจ
(.....)

ลงชื่อ.....พยาน
(.....)

ลงชื่อ.....พยาน
(.....)

ตัวอย่างแบบฟอร์มหนังสือแสดงความประสงค์ รับเงินเบี้ยยังชีพผู้สูงอายุ

หนังสือแสดงความประสงค์ในการรับเงินสงเคราะห์

เขียนที่.....
วันที่.....เดือน.....พ.ศ.....

เรียน นายองค์การบริหารส่วนตำบลนางิ้ว

ตามที่มีการอนุมัติให้ข้าพเจ้า.....เป็นผู้มีสิทธิได้รับการสงเคราะห์เงิน
สงเคราะห์เพื่อการยังชีพผู้สูงอายุ ลำดับที่.....นั้น

ข้าพเจ้าขอแจ้งความประสงค์ในการรับเงินสงเคราะห์ ดังนี้

- () เป็นเงินสด
- () โอนเข้าบัญชีเงินฝากธนาคาร.....สาขา.....
เลขที่บัญชี.....
- () แจ้งยืนยันความประสงค์จะขอรับเงินสงเคราะห์เพื่อการยังชีพต่อไป

จึงเรียนมาเพื่อโปรดทราบ และดำเนินการต่อไป

ขอแสดงความนับถือ

ลงชื่อ.....
(.....)

สารพันคำถาม

ถาม

ผู้สูงอายุที่อยู่ในคุกสามารถขึ้นทะเบียนผู้สูงอายุได้หรือไม่ ?

ตอบ

ขึ้นทะเบียนไม่ได้ เพราะถือว่าได้รับการดูแลจากทาง
ภาครัฐอยู่แล้ว หรือ กรณีได้รับเงินเบี้ยยังชีพอยู่แล้ว ภายหลัง
ต้องโทษ คดีสิ้นสุด ได้รับโทษจำคุก ถือ ว่าเป็นผู้ขาดคุณสมบัติ
ไม่มีสิทธิได้รับเงินเบี้ยยังชีพ เช่นกัน

ถาม

บุคคลที่เป็นโรคเรื้อนและได้รับเงินจากกรมควบคุมโรค
สามารถขึ้น ทะเบียนผู้สูงอายุได้หรือไม่ ?

ตอบ

ขึ้นทะเบียนได้

ถาม

ถ้าผู้สูงอายุรับเงินเบี้ยคนพิการ และผู้ป่วยเอดส์ อยู่แล้ว
จะสามารถขึ้น ทะเบียนผู้สูงอายุและรับเงินเบี้ยยังชีพผู้สูงอายุ
ได้หรือไม่



ตอบ

ขึ้นทะเบียนได้และสามารถรับเงินได้....จ้า



ถาม

ขึ้นทะเบียนได้และสามารถรับเงินได้....จ้า

พระภิกษุสงฆ์สามารถขึ้นทะเบียนผู้สูงอายุได้หรือไม่

ตอบ

ขึ้นทะเบียนได้.....จ้า ยกเว้นพระภิกษุสงฆ์ที่ได้รับ

เงินเดือน (เงินนิตยภัต) เช่น เจ้าอาวาส เจ้าคณะตำบล เป็นต้น
...จ้า

ถาม

ข้าราชการที่รับเงินบำเหน็จ สามารถขึ้นทะเบียนผู้สูงอายุ
ได้หรือไม่

ตอบ

ขึ้นทะเบียนได้ค่ะ

ถาม

ผู้ที่ดำรงตำแหน่งทางการเมือง นายก อบต., รองนายก
อบต., สมาชิกสภา , กำนัน , ผู้ใหญ่บ้าน สามารถขึ้นทะเบียน
ผู้สูงอายุได้หรือไม่

ตอบ

ขึ้นทะเบียนไม่ได้ค่ะ เนื่องจากมีเงินเดือนประจำ แต่เมื่อ
พ้นจากตำแหน่งแล้ว สามารถมาขึ้นทะเบียนได้ค่ะ

ถาม

ถ้าผู้สูงอายุอาศัยอยู่ที่ต่างประเทศ แต่ยังมีชื่ออยู่ในทะเบียนบ้านในประเทศไทย สามารถขึ้นทะเบียนผู้สูงอายุได้หรือไม่

ตอบ

สามารถขึ้นทะเบียนได้

ถาม

ผู้สูงอายุที่รับเบี้ยยังชีพอยู่แล้ว สามารถเปลี่ยนแปลงวิธีการรับเงินได้หรือไม่

ตอบ

ได้ค่ะ โดยมายื่นความประสงค์ได้ที่ อบต.นาจ้าว



แผนผังแสดงขั้นตอนและระยะเวลาการปฏิบัติราชการ (การรับขึ้นทะเบียนผู้สูงอายุ)

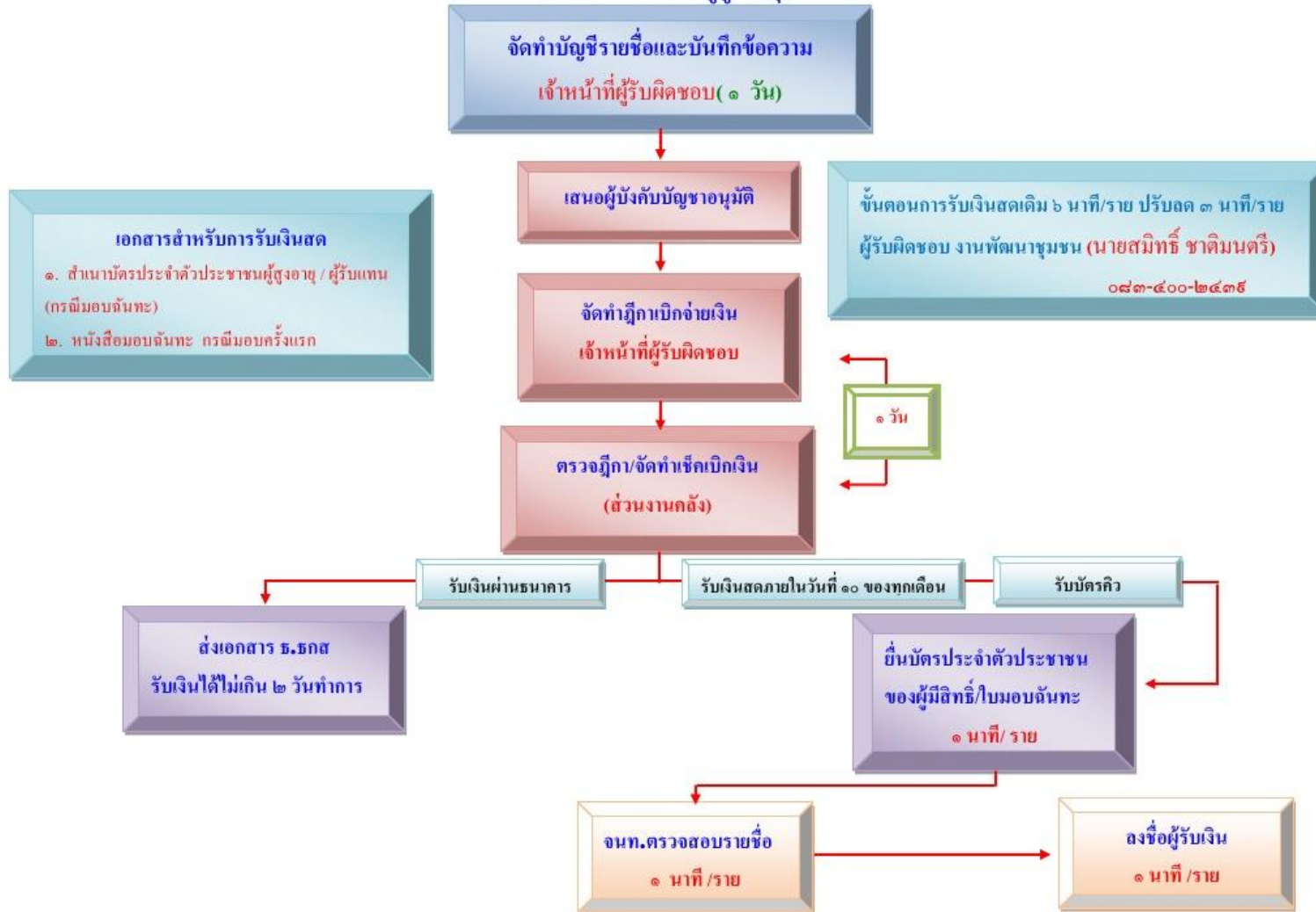


ขั้นตอนการรับขึ้นทะเบียนผู้พิการ เดิม ๑๐ นาที/ราย เวลาปฏิบัติงานที่ปรับลด ๓-๕ นาที/ราย
หมายเหตุ: รับขึ้นทะเบียนภายในวันที่ ๑-๓๐ พฤศจิกายน ของทุกปี

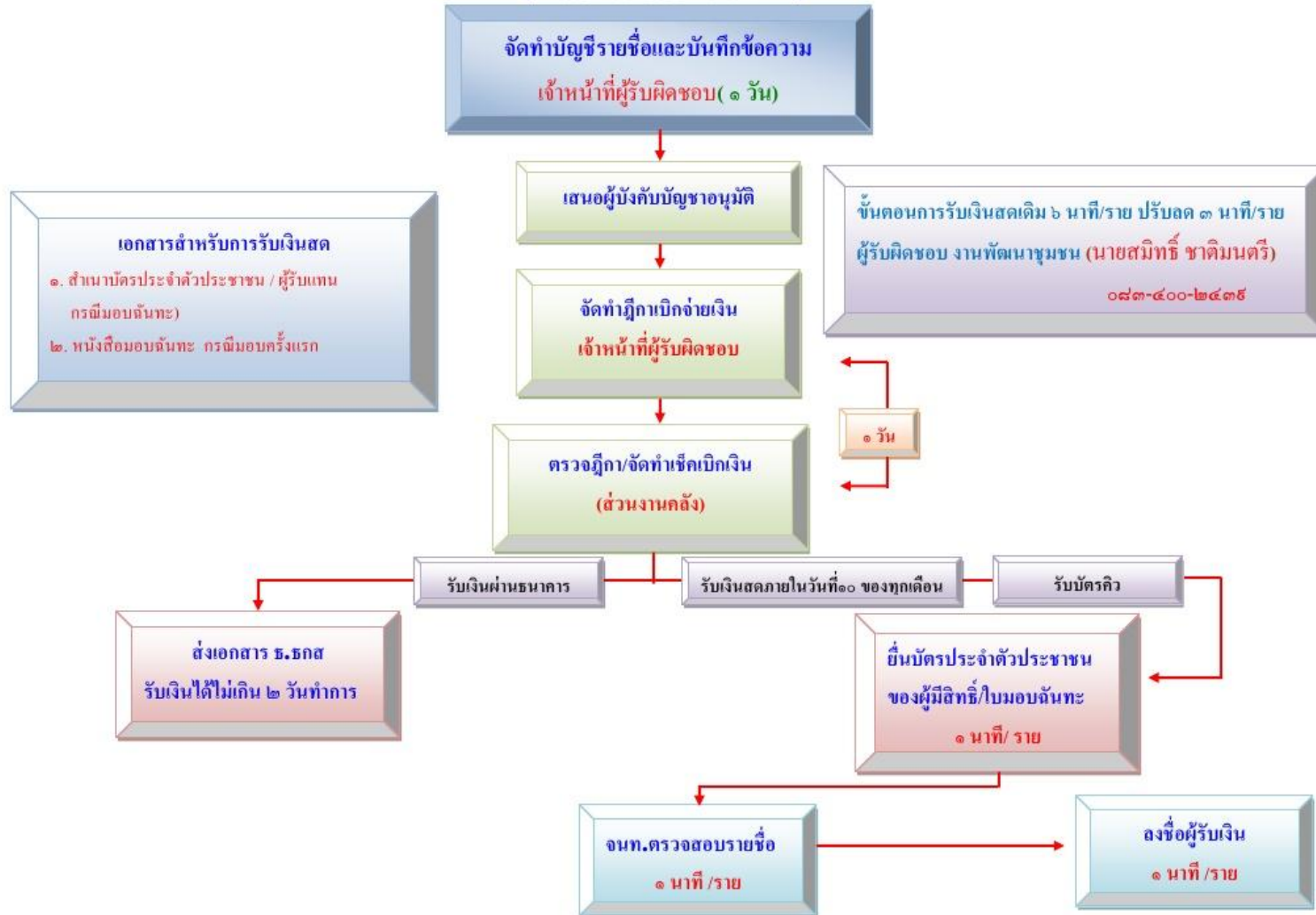
แผนผังแสดงขั้นตอนและระยะเวลาการปฏิบัติราชการ
(การรับขึ้นทะเบียนผู้พิการ)



แผนผังแสดงขั้นตอนและระยะเวลาการปฏิบัติราชการ
(การเบิก-จ่ายเบี้ยผู้สูงอายุ)



แผนผังแสดงขั้นตอนและระยะเวลาการปฏิบัติราชการ
(การเบิก-จ่ายเบี้ยความพิการ)





เอกสารประชาสัมพันธ์
สิทธิประโยชน์ของผู้สูงอายุ คนพิการ ผู้ป่วยเอดส์

จัดทำโดย
ส่วนสวัสดิการสังคม
องค์การบริหารส่วนตำบลจ้าว
ติดต่อสอบถามได้ที่ โทร ๐๔๓-๓๕๘๐๓๖
หรือ เจ้าหน้าที่พัฒนาชุมชน โทร ๐๘-๑๔๐๐-๒๔๓๙
<http://www.nangew.go.th>
สิทธิของผู้สูงอายุ

พระราชบัญญัติผู้สูงอายุ พ.ศ.๒๕๔๖ แก้ไขเพิ่มเติม ฉบับที่ ๒ พ.ศ.๒๕๕๓ เป็นกฎหมายที่ให้การคุ้มครอง ส่งเสริม และสนับสนุนผู้สูงอายุได้รับสิทธิในด้านต่างๆ รวมทั้งก่อให้เกิดสิทธิประโยชน์ต่อองค์กรด้านผู้สูงอายุและประชาชนทั่วไป เช่น เงินสงเคราะห์ผู้สูงอายุ **คุณสมบัติของผู้มีสิทธิจะได้รับเบี้ยยังชีพ**

๑. มีสัญชาติไทย

๒. มีภูมิลำเนาอยู่ในเขตองค์การบริหารส่วนตำบลจ้าวตามทะเบียนบ้าน

๓. มีอายุหกสิบปีขึ้นไป ซึ่งได้ลงทะเบียน และยื่นคำขอรับเบี้ยยังชีพผู้สูงอายุต่อองค์การบริหารส่วนตำบลจ้าว

๔. ไม่เป็นผู้ได้รับสวัสดิการหรือสิทธิประโยชน์อื่นใดจากหน่วยงานของรัฐ รัฐวิสาหกิจ หรือองค์กรปกครองส่วนท้องถิ่น ได้แก่ ผู้รับเงินบำนาญ เบี้ยหวัด บำนาญพิเศษ หรือเงินอื่นใดในลักษณะเดียวกัน ผู้สูงอายุที่อยู่ในสถานสงเคราะห์ของรัฐหรือองค์กรปกครองส่วนท้องถิ่น ผู้ได้รับเงินเดือน ค่าตอบแทน รายได้ประจำ หรือผลประโยชน์ตอบแทนอย่างอื่นที่รัฐหรือองค์กรปกครองส่วนท้องถิ่นจัดให้เป็นประจำ ยกเว้นผู้พิการและผู้ป่วยเอดส์ตามระเบียบกระทรวงมหาดไทยว่าด้วยการจ่ายเงินสงเคราะห์เพื่อการยังชีพขององค์กรปกครองส่วนท้องถิ่น พ.ศ.๒๕๔๘

ขั้นตอนการยื่นคำขอ

ภายในเดือนพฤศจิกายนของทุกปีให้ผู้ที่จะมีอายุครบหกสิบปีบริบูรณ์ขึ้นไปในปีงบประมาณถัดไป ลงทะเบียนและยื่นคำขอรับเงินเบี้ยยังชีพผู้สูงอายุด้วยตนเอง ณ องค์การบริหารส่วนตำบลจ้าว หรือสถานที่ที่องค์การบริหารส่วนตำบลจ้าวกำหนด โดยมีหลักฐาน ดังนี้

๑. บัตรประจำตัวประชาชน
 ๒. ทะเบียนบ้านพร้อมสำเนา
 ๓. สมุดบัญชีเงินฝากธนาคารพร้อมสำเนา
- สำหรับกรณีผู้สูงอายุประสงค์ขอรับเงินเบี้ยยังชีพผู้สูงอายุผ่านธนาคารในกรณีที่มีความจำเป็นผู้สูงอายุไม่

สามารถมาลงทะเบียนด้วยตนเองได้ อาจมอบอำนาจเป็นลายลักษณ์อักษรให้ผู้อื่นเป็นผู้ยื่นคำขอรับเบี้ยยังชีพผู้สูงอายุแทนได้

การสิ้นสุดการได้รับเงินเบี้ยยังชีพผู้สูงอายุ

๑. ตาย
๒. ขาดคุณสมบัติตามระเบียบฯ
๓. แจ้งสละสิทธิการขอรับเงินเบี้ยยังชีพผู้สูงอายุ

เป็นหนังสือต่อองค์การบริหารส่วนตำบลจ้าว

สิทธิประโยชน์อื่นสำหรับผู้สูงอายุ

๑. การให้คำปรึกษาด้านสิทธิประโยชน์ที่พึงจะได้รับ
๒. การประกอบอาชีพหรือการฝึกอาชีพที่เหมาะสม
๓. การส่งเสริมความรู้ภูมิปัญญาท้องถิ่น
๔. การพัฒนาตนเองและการมีส่วนร่วมในกิจกรรมทางสังคม
๕. การสงเคราะห์เบี้ยยังชีพและการอื่นตามที่คณะกรรมการประกาศกำหนด

สิทธิประโยชน์สำหรับคนพิการ

พระราชบัญญัติส่งเสริมและพัฒนาคุณภาพชีวิตคนพิการ พ.ศ.๒๕๕๐ เป็นกฎหมายที่ให้การฟื้นฟูสมรรถภาพคนพิการ การส่งเสริมและการพัฒนาคุณภาพชีวิตคนพิการ และสิทธิประโยชน์ที่ผู้พิการพึงได้รับ เช่น การบริการฟื้นฟูสมรรถภาพและค่าใช้จ่ายในการรักษาพยาบาล การรับเงินสงเคราะห์เบี้ยความพิการ

คุณสมบัติของผู้มีสิทธิจะได้รับเงินเบี้ยความพิการ

- ๑. มีสัญชาติไทย
- ๒. มีภูมิลำเนาอยู่ในเขตองค์การบริหารส่วนตำบลนาจั่ว ตามทะเบียนบ้าน
- ๓. มีบัตรประจำตัวคนพิการตามกฎหมายว่าด้วยการส่งเสริมคุณภาพชีวิตคนพิการ
- ๔. ไม่เป็นบุคคลซึ่งอยู่ในความอุปการะของสถานสงเคราะห์ของรัฐ

ขั้นตอนการยื่นขอ

ภายในเดือนพฤศจิกายนของทุกปีให้คนพิการลงทะเบียนและยื่นคำขอรับเงินเบี้ยความพิการในปีงบประมาณถัดไปด้วยตนเองต่อองค์การบริหารส่วนตำบลนาจั่ว ณ ที่ทำการองค์การบริหารส่วนตำบลนาจั่วหรือสถานที่ที่องค์การบริหารส่วนตำบลนาจั่วกำหนด โดยมีหลักฐาน ดังนี้

- ๑. บัตรประจำตัวคนพิการตามกฎหมายว่าด้วยการส่งเสริมคุณภาพชีวิตคนพิการ
- ๒. ทะเบียนบ้าน
- ๓. สมุดบัญชีเงินฝากธนาคาร สำหรับกรณีที่ยื่น

ขอรับเงินเบี้ยความพิการประสงค์ขอรับเงินเบี้ยความพิการผ่านธนาคาร

งานบริการขององค์การบริหารส่วนตำบลนาจั่ว สำหรับผู้พิการ

องค์การบริหารส่วนตำบลนาจั่วอำนวยความสะดวกสำหรับผู้พิการในการนำส่งเอกสารต่อเพื่อทำจัด/ต่อบัตรประจำตัวคนพิการ ณ สำนักงานพัฒนาสังคมและความมั่นคงของมนุษย์ จังหวัดเพชรบุรี โดยผู้พิการหรือ

ผู้ดูแลจะต้องนำเอกสารมายื่น ณ องค์การบริหารส่วนตำบลนาจั่ว ดังนี้

- ๑. สำเนาบัตรประจำตัวประชาชนของผู้พิการ จำนวน ๑ ฉบับ
- ๒. สำเนาทะเบียนบ้านของผู้พิการ จำนวน ๑ ฉบับ
- ๓. รูปถ่ายคนพิการ จำนวน ๑ นิ้ว จำนวน ๒ รูป
- ๔. ใบรับรองแพทย์ซึ่งออกโดยผู้ประกอบวิชาชีพเวชกรรมของสถานพยาบาลของรัฐหรือเอกชนที่เลขาธิการ สนง.ส่งเสริมและพัฒนาคุณภาพชีวิตคนพิการแห่งชาติ กำหนด
- ๕. กรณีที่มีผู้ดูแลคนพิการ ให้แนบสำเนาบัตรประชาชนหรือสำเนาทะเบียนบ้านของผู้ดูแลคนพิการ จำนวน ๑ ฉบับ



สิทธิประโยชน์ผู้ป่วยเอดส์

ระเบียบกระทรวงมหาดไทยว่าด้วยการจ่ายเงินสงเคราะห์เพื่อการยังชีพขององค์กรปกครองส่วนท้องถิ่น

ขั้นตอนการยื่นคำขอ

ผู้ป่วยเอดส์สามารถยื่นคำขอรับเงินสงเคราะห์ได้ตลอด โดยนำเอกสารมายื่น ณ องค์การบริหารส่วนตำบลนาจั่ว ดังนี้

- ๑. สำเนาบัตรประจำตัวประชาชน จำนวน ๑ ฉบับ
- ๒. สำเนาทะเบียนบ้าน จำนวน ๑ ฉบับ
- ๓. ใบรับรองแพทย์

เบี้ยยังชีพที่ได้รับ

- ผู้สูงอายุ**
- อายุ ๖๐ - ๖๙ ปี ได้รับ ๖๐๐ บาท
- อายุ ๗๐ - ๗๙ ปี ได้รับ ๗๐๐ บาท
- อายุ ๘๐ - ๘๙ ปี ได้รับ ๘๐๐ บาท
- อายุ ๙๐ ปีขึ้นไป ได้รับ ๑,๐๐๐ บาท

ผู้พิการ

ได้รับ เดือนละ ๘๐๐ บาท

ผู้ป่วยเอดส์

ได้รับ เดือนละ ๕๐๐ บาท

