

# แผนพัฒนาท้องถิ่น

( พ.ศ. ๒๕๖๑ - ๒๕๖๕ )

ขององค์การบริหารส่วนตำบลนาจิว อำเภอสวนผึ้ง จังหวัดขอนแก่น

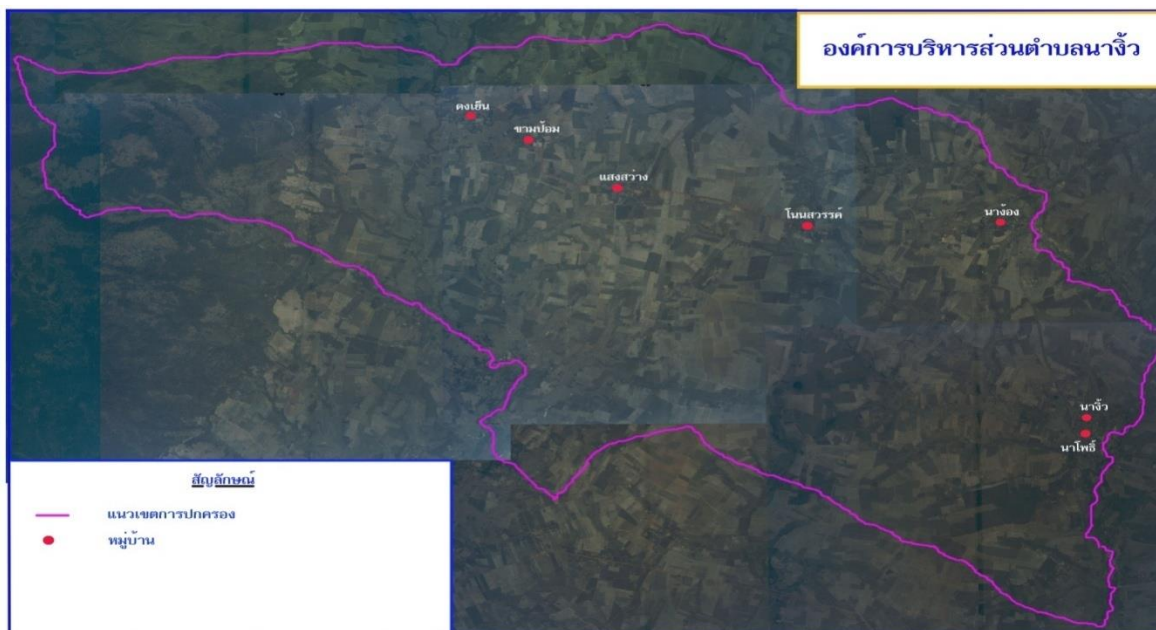
## ส่วนที่ ๑ สภาพทั่วไปและข้อมูลพื้นฐาน

### ๑. ด้านกายภาพ

#### ๑.๑ ที่ตั้งของหมู่บ้านหรือตำบล

องค์การบริหารส่วนตำบลนาจิวได้จัดตั้งเป็นองค์การบริหารส่วนตำบลตามประกาศกระทรวงมหาดไทย เรื่อง จัดตั้งองค์การบริหารส่วนตำบล ประกาศ ณ วันที่ ๑๖ ธันวาคม พ.ศ. ๒๕๓๙ และประกาศในราชกิจจานุเบกษา ฉบับประกาศทั่วไป เล่มที่ ๑๑๓ ตอนพิเศษ ๕๒ ง ลงวันที่ ๒๕ ธันวาคม พ.ศ. ๒๕๓๙ ซึ่งมีผลบังคับใช้ตั้งแต่วันที่ ๒๓ กุมภาพันธ์ พ.ศ. ๒๕๔๐ เป็นต้นไป สำนักงานตั้งอยู่เลขที่ ๒๙๔ หมู่ที่ ๑ บ้านนาจิว ตำบลนาจิว อำเภอสวนผึ้ง จังหวัดขอนแก่น ห่างจากตัวอำเภอสวนผึ้งประมาณ ๑๕ กิโลเมตร ตามทางหลวงชนบท หมายเลข ขก ๕๐๑๒ และห่างจากตัวจังหวัดประมาณ ๖๐ กิโลเมตร ตามทางหลวงแผ่นดิน หมายเลข ๒ (ถนนมิตรภาพ) มีพื้นที่ประมาณ ๒๕,๑๕๗ ไร่ คิดเป็น ๖๘.๓๒๖ ตารางกิโลเมตร ประกอบด้วย ๗ หมู่บ้านและมีอาณาเขตติดต่อดังนี้

ทิศเหนือ	จรด	ตำบลโนนสมบูรณ์ อำเภอสวนผึ้ง จังหวัดขอนแก่น
ทิศใต้	จรด	ตำบลดงเมืองแอม และตำบลเขาสวนผึ้ง จังหวัดขอนแก่น
ทิศตะวันออก	จรด	ตำบลโคกกลาง อำเภอโนนสะอาด จังหวัดอุดรธานี
ทิศตะวันตก	จรด	ตำบลศรีสุขสำราญ อำเภออุบลรัตน์ จังหวัดขอนแก่น



## ๑.๒ ลักษณะภูมิประเทศ

องค์การบริหารส่วนตำบลนางิ้ว มีลักษณะภูมิประเทศทั่วไปเป็นที่ราบ ลูกคลื่นมีความสูงจากระดับน้ำทะเล ปานกลาง อยู่ระหว่าง ๑๘๐ - ๔๐๐ เมตร พื้นที่ถือครอง ๓๖,๖๔๕ ไร่ พื้นที่เกษตรกรรม ๒๒,๖๕๐ ไร่ เหมาะสำหรับการทำไร่ ทำนา มีพื้นที่ป่าไม้ทั้งหมดประมาณ ๑,๐๔๓ ไร่ แต่ส่วนใหญ่เป็นป่าลักษณะเสื่อมโทรม บางส่วนมีการบุกรุกของเกษตรกรในพื้นที่ เพื่อใช้ทำการเกษตร ใช้ไม้ทำฟืนและถ่าน หรือนำไม้บางส่วนมาปลูกเป็นที่อยู่อาศัย และยังมีป่าซึ่งเป็นแหล่งต้นน้ำลำห้วยหลายสาย เช่น ลำห้วยเสือเต้นลำห้วย อีปัด ลำห้วยคุ่มมุ่ม ลำห้วยนางิ้ว ลำห้วยขามป้อม เหมาะสำหรับการฟื้นฟูให้อยู่ในสภาพเดิม เพราะปัจจุบันมีความต้นเขินไม่เหมาะในการเพาะปลูก และบางพื้นที่เหมาะในการฟื้นฟูเป็นแหล่งท่องเที่ยว

## ๑.๓ ลักษณะภูมิอากาศ

สภาพภูมิอากาศเป็นแบบมรสุม ประกอบด้วยฤดูกาลต่างๆ แบ่งออกเป็น ๓ ฤดูกาล ดังนี้

- ฤดูหนาว จะเริ่มตั้งแต่เดือนพฤศจิกายน ถึง เดือนกุมภาพันธ์
- ฤดูร้อน จะเริ่มตั้งแต่เดือนมีนาคม ถึง เดือนมิถุนายน
- ฤดูฝน จะเริ่มตั้งแต่เดือนกรกฎาคม ถึง เดือนตุลาคม

## ๑.๔ ลักษณะของดิน

ลักษณะของดินเป็นดินร่วนปนทราย ส่วนใหญ่มีความอุดมสมบูรณ์อยู่ในระดับปานกลาง เหมาะสมสำหรับปลูกไม้ผลและเหมาะสมปานกลางสำหรับพืชไร่ มีพื้นที่เหมาะสมสำหรับนาข้าวเพียงบางส่วน รองลงมาคือลักษณะของดินที่มีความอุดมสมบูรณ์สูงจะเป็นบริเวณป่าไม้

## ๑.๕ ลักษณะของแหล่งน้ำ

ลักษณะของแหล่งน้ำในพื้นที่ตำบลนางิ้ว จะเป็นหนองน้ำ สระน้ำ และลำห้วย โดยมีห้วยเสือเต้นเป็นแหล่งน้ำสายหลักซึ่งไหลผ่านพื้นที่จำนวนทั้ง ๓ หมู่บ้าน คือ หมู่ที่ ๑ บ้านนางิ้ว หมู่ที่ ๒ บ้านนาง้อง หมู่ที่ ๗ บ้านนาโพธิ์

## ๑.๖ ลักษณะของพื้นที่สาธารณะประโยชน์และป่าไม้

ลักษณะของไม้ส่วนใหญ่จะเป็นไม้ใช้สอย ได้แก่ ไม้แดง เต็ง ไม้ไผ่ เป็นต้น

## ๒. ด้านการเมือง/การปกครอง

### ๒.๑ เขตการปกครอง

เขตการปกครองและขอบเขตของหมู่บ้าน แบ่งเป็น ๗ หมู่บ้าน ได้แก่

หมู่ที่ ๑	บ้านนาจิว	โดยมี นายภาสกร นามจันดา	เป็น	ผู้ใหญ่บ้านนาจิว
หมู่ที่ ๒	บ้านนาง้อง	โดยมี นายวินัย สามเชียง	เป็น	ผู้ใหญ่บ้านนาง้อง
หมู่ที่ ๓	บ้านโนนสวรรค์	โดยมี นายสมพงษ์ บัวหอม	เป็น	ผู้ใหญ่บ้านโนนสวรรค์
หมู่ที่ ๔	บ้านแสงสว่าง	โดยมี นายอ่อนสี บุตะใส	เป็น	ผู้ใหญ่บ้านแสงสว่าง
หมู่ที่ ๕	บ้านดงเย็น	โดยมี นายคำพอง คำพิมพ์ปิด	เป็น	ผู้ใหญ่บ้านดงเย็น
หมู่ที่ ๖	บ้านขามป้อม	โดยมี นายมนูศักดิ์ อินทวัน	เป็น	ผู้ใหญ่บ้านขามป้อม
หมู่ที่ ๗	บ้านนาโพธิ์	โดยมี นายสุพจน์ จันทกลาง	เป็น	ผู้ใหญ่บ้านนาโพธิ์

๓

๒.๒ การเลือกตั้ง

สถิติการเลือกตั้งผู้บริหารท้องถิ่นและสมาชิกสภาท้องถิ่น

การเลือกตั้ง	เลือกตั้งเมื่อ	ครบวาระเมื่อ	จำนวนผู้มีสิทธิเลือกตั้ง (คน)	จำนวนผู้ไป	จำนวนผู้ไม่ไป	บัตรเสีย
				ใช้สิทธิเลือกตั้ง	ใช้สิทธิเลือกตั้ง	
				คน	คน	ใบ
นายกฯ	๓๑ ก.ค. ๔๘	๓๐ ก.ค. ๕๒	๓,๖๓๕	๒,๖๔๐	๙๙๖	๗๐
สมาชิกสภาฯ	๓๑ ก.ค. ๔๘	๓๐ ก.ค. ๕๒	๓,๖๓๕	๒,๖๕๑	๑,๙๘๔	๒๑๓
นายกฯ	๓๑ พ.ค. ๕๒	๓๐ พ.ค. ๕๖	๓,๗๗๗	๒,๔๓๙	๑,๒๔๗	๘๕
สมาชิกสภาฯ	๖ ก.ย. ๕๒	๕ ก.ย. ๕๖	๓,๗๔๗	๒,๖๖๓	๑,๐๘๔	๗๑
นายกฯ	๑๔ ก.ค. ๕๖	๑๓ ก.ค. ๖๐	๓,๙๓๔	๒,๙๑๒	๑,๐๒๒	๗๕
สมาชิกสภาฯ	๒๐ ต.ค. ๕๖	๑๙ ต.ค. ๖๐	๓,๙๙๖	๒,๘๔๖	๒,๘๐๒	๓๖

๓. ประชากร

๓.๑ ข้อมูลเกี่ยวกับจำนวนประชากร

จำนวนประชากรและจำนวนครัวเรือนในพื้นที่องค์การบริหารส่วนตำบลนาจิว มีจำนวน ประชากรทั้งสิ้น ๕,๔๕๒ คน เพศชาย ๒,๗๐๗ คน เพศหญิง ๒,๗๔๕ คน จำนวนครัวเรือน ๑,๕๓๒ ครัวเรือน แยกได้ดังนี้

ตารางที่ ๓ ตารางจำนวนครัวเรือนประชากร ตำบลนาจิว อำเภอเขาสนวงว จังหวัดขอนแก่น

บ้าน	หมู่ที่	ครัวเรือน	คนชรา	คนพิการ	จำนวนประชากร			ในเขต อบต ทั้งหมด / บางส่วน
					ชาย	หญิง	รวม	
บ้านนาจิว	๑	๓๑๑	๑๓๙	๔๒	๔๘๒	๕๓๑	๑,๐๑๓	

บ้านนาง้อง	๒	๒๓๓	๑๐๗	๔๘	๔๑๒	๓๗๑	๗๘๓	
บ้านโนนสวรรค์	๓	๑๔๐	๔๘	๒๐	๒๖๐	๒๓๓	๔๙๓	
บ้านแสงสว่าง	๔	๒๑๑	๑๐๒	๒๙	๓๘๘	๓๙๑	๗๗๙	
บ้านดงเย็น	๕	๒๐๗	๑๑๔	๒๖	๓๙๓	๓๗๑	๗๖๔	
บ้านขามป้อม	๖	๑๑๓	๕๐	๘	๑๗๖	๑๙๐	๓๖๖	
บ้านนาโพธิ์	๗	๓๔๙	๑๕๗	๖๐	๕๘๓	๖๒๙	๑,๒๑๒	
<b>รวม</b>	<b>๗</b>	<b>๑,๕๖๔</b>	<b>๗๑๗</b>	<b>๒๓๓</b>	<b>๒,๖๙๔</b>	<b>๒,๗๑๖</b>	<b>๕,๔๑๐</b>	

ที่มา : สำนักบริหารการทะเบียนอำเภอเขาสวนกวาง จังหวัดขอนแก่น ( ข้อมูล ณ วันที่ ๓๑ พฤษภาคม ๒๕๖๒ )

๔

### ๓.๒ ช่วงอายุและจำนวนประชากร

ตารางที่ ๔ ตารางจำนวนประชากรแยกตามช่วงอายุตำบลนาจิว อำเภอเขาสวนกวาง จังหวัดขอนแก่น

ช่วงอายุ	เพศชาย		เพศหญิง		รวม	
	คน	%	คน	%	คน	%
น้อยกว่า ๑ ปีเต็ม	๒๒	๐.๘๒	๒๑	๐.๗๘	๔๓	๐.๗๙
๑ ปีเต็ม - ๒ ปี	๕๔	๒.๐๐	๔๒	๑.๕๖	๙๖	๑.๗๘
๓ ปีเต็ม - ๕ ปี	๘๐	๒.๙๗	๘๗	๓.๒๐	๑๖๗	๓.๐๙
๖ ปีเต็ม - ๑๑ ปี	๑๙๖	๗.๒๘	๑๘๒	๖.๗๐	๓๗๘	๖.๙๘
๑๒ ปีเต็ม - ๑๔ ปี	๑๐๓	๓.๘๒	๘๗	๓.๒๐	๑๙๐	๓.๕๒
๑๕ ปีเต็ม - ๑๗ ปี	๑๐๓	๓.๘๒	๙๔	๓.๔๖	๑๙๗	๓.๖๔
๑๘ ปีเต็ม - ๒๕ ปี	๓๕๐	๑๓.๐๐	๒๘๗	๑๐.๕๖	๖๓๗	๑๑.๗๘
๒๖ ปีเต็ม - ๔๙ ปี	๑,๐๙๕	๔๐.๖๗	๑,๐๘๐	๓๙.๗๖	๒,๑๗๕	๔๐.๒๒
๕๐ ปีเต็ม - ๖๐ ปีเต็ม	๓๙๖	๑๔.๗๒	๔๔๒	๑๖.๒๘	๘๓๘	๑๕.๔๙
มากกว่า ๖๐ ปีเต็ม ขึ้นไป	๒๙๓	๑๐.๘๘	๓๙๔	๑๔.๕๐	๖๘๗	๑๒.๗๑
<b>รวม</b>	<b>๒,๖๙๒</b>	<b>๑๐๐</b>	<b>๒,๗๑๖</b>	<b>๑๐๐</b>	<b>๕,๔๐๘</b>	<b>๑๐๐</b>

( ที่มา : สำนักงานทะเบียนอำเภอเขาสวนกวาง ณ วันที่ ๑๙ มิถุนายน ๒๕๖๒ )

#### ๔. สภาพทางสังคม

##### ๔.๑ การศึกษา

- ศูนย์พัฒนาเด็กเล็ก ๑ แห่ง
- โรงเรียนประถมศึกษา ๕ แห่ง ได้แก่
  - ๑) โรงเรียนบ้านนางิ้ว – นาโพธิ์
  - ๒) โรงเรียนบ้านนาง้อง
  - ๓) โรงเรียนบ้านโนนสวรรค์
  - ๔) โรงเรียนบ้านแสงสว่าง
  - ๕) โรงเรียนบ้านขามป้อม – ดงเย็น
- โรงเรียนมัธยมศึกษา(ขยายโอกาส) ๑ แห่ง ได้แก่ โรงเรียนนางิ้ววิทยาสรรค์
- ที่อ่านหนังสือพิมพ์ประจำหมู่บ้าน ๗ แห่ง

##### ๔.๒ สาธารณสุข

ชื่อโรงพยาบาลส่งเสริมสุขภาพตำบล	ตั้งอยู่	บ้าน	ชื่อผู้อำนวยการ	เบอร์โทรศัพท์
นางิ้ว	หมู่ที่ ๗	นาโพธิ์	นายฐากร เกชิต	๐๘๕ - ๗๔๐๕๕๖๖

๕

##### ๔.๓ การสังคมสงเคราะห์

หมู่ที่	บ้าน	กลุ่ม	จำนวนสมาชิก (คน)	ก่อตั้งเมื่อปี พ.ศ.	ประธานกลุ่ม
๑	นางิ้ว	กองทุนบทบาทสตรี	๒๐๙	๒๕๕๕	นางบุญชู สมบัติทอง
๒	นาง้อง	กองทุนบทบาทสตรี	๑๓๕	๒๕๕๕	นางวิภาวี ชาชุม
๓	โนนสวรรค์	กองทุนบทบาทสตรี	๖๖	๒๕๕๕	นางจันทร์ดาว มหาโหมด
๔	แสงสว่าง	กองทุนบทบาทสตรี	๑๒๓	๒๕๕๕	น.ส. ศรีสุดา สมสุข
๕	ดงเย็น	กองทุนบทบาทสตรี	๑๕๖	๒๕๕๕	นางอำภา ชาวศรี
๖	ขามป้อม	กองทุนบทบาทสตรี	๗๕	๒๕๕๕	น.ส. เกสร แข่งขัน
๗	นาโพธิ์	กองทุนบทบาทสตรี	๒๓๐	๒๕๕๕	นางละมุล ภูกองชัย
รวม			๙๙๔		

## กลุ่มมวลชนจัดตั้ง

หมู่ที่	บ้าน	อพพร. (คน)	คกก.กองทุนหมู่บ้าน (คน)
๑	นางิ้ว	๒๗	๑๐
๒	นาง้อง	๒๗	๑๐
๓	โนนสวรรค์	๑๗	๑๐
๔	แสงสว่าง	๒๒	๑๐
๕	ดงเย็น	๒๔	๑๐
๖	ขามป้อม	๑๘	๑๐
๗	นาโพธิ์	๒๕	๑๐
รวม		๑๖๐	๗๐

### ๕. ระบบบริการพื้นฐาน

#### ๕.๑ การคมนาคมขนส่ง

การคมนาคมขนส่งของตำบลนางิ้วสามารถติดต่อระหว่างชุมชนได้สะดวกโดยทางบกและทางรถยนต์ โดยมีเส้นทางการคมนาคมที่สำคัญได้แก่ ทางหลวงชนบทหมายเลข ๕๐๑๒ สามารถเชื่อมการคมนาคมติดต่อระหว่างอำเภอโนนสังจังหวัดหนองบัวลำภู อำเภอเขื่อนอุบลรัตน์ อำเภอน้ำพอง ได้สะดวก โดยเริ่มจากสี่แยกทางแผ่นดินหมายเลข ๒ ที่อำเภอเขาสวนกวาง ผ่านหมู่บ้านเป็นถนนลาดยางสภาพถนนใช้การได้ดี

๖

#### การจราจรและถนนในเขตองค์การบริหารส่วนตำบล

ปัจจุบันการจราจรในเขตองค์การบริหารส่วนตำบลนางิ้ว ไม่มีปัญหาการจราจรติดขัดแต่จะมีปัญหาในเรื่องของรถยนต์เพื่อการเกษตร รถไถเดินตาม ซึ่งจะไม่ค่อยมีไฟส่องสว่างทำให้มีอุบัติเหตุเกิดขึ้นบ่อยครั้งบนถนนเส้นทางหลัก หรือทางสายรองช่วงผ่านกลางหมู่บ้าน ทางแยกต่างๆ

สภาพถนนภายในเขตองค์การบริหารส่วนตำบลนางิ้ว ถนนส่วนใหญ่ภายในหมู่บ้านเป็นถนนคอนกรีตเสริมเหล็กและถนนลาดยาง ถนนเข้าพื้นที่การเกษตรส่วนใหญ่จะเป็นถนนลูกรัง

#### ตารางแสดงถนนภายในหมู่บ้าน

หมู่บ้าน	ชื่อหมู่บ้าน	ลักษณะถนนภายในหมู่บ้าน	หมายเหตุ
----------	--------------	------------------------	----------

		ถนนคอนกรีตเสริมเหล็ก	ถนนลาดยาง	ถนนลูกรัง	
๑	นางิ้ว	๑,๗๒๓	๒๑๓	๑๒,๕๐๐	
๒	นาง้อง	๑,๐๕๖	-	๗,๗๔๗	
๓	โนนสวรรค์	๑,๑๔๙	-	๘,๓๐๐	
๔	แสงสว่าง	๒,๒๓๔	-	๑๓,๖๓๕	
๕	ดงเย็น	๒,๑๖๘	-	๙,๐๗๒	
๖	ขามป้อม	๑,๑๘๗	-	๔,๗๗๐	
๗	นาโพธิ์	๑,๐๗๐	๑๐๘	๑๐,๗๔๕	

## ๕.๒ การไฟฟ้า

- ไฟฟ้ามีใช้ทั้งหมดเต็มพื้นที่ทุกหมู่บ้าน ในเขตองค์การบริหารส่วนตำบลนางิ้ว

## ๕.๓ การประปา

- มีระบบประปาหมู่บ้านครบทั้งหมด จำนวน ๗ หมู่บ้าน

## ๕.๔ โทรศัพท์

- มีการเข้าถึงระบบโครงข่ายสัญญาณโทรศัพท์มือถือครบทั้งหมด จำนวน ๗ หมู่บ้าน

## ๖. ระบบเศรษฐกิจ

### ๖.๑ การเกษตร

ประชาชนส่วนใหญ่ประกอบอาชีพเกษตรกรรม ทำนา ทำไร่อ้อย ทำไร่มันสำปะหลัง

### ตารางแสดงอาชีพของประชากรตำบลนางิ้ว

ประเภทอาชีพ	เพศ				รวม (คน)	%
	ชาย (คน)	%	หญิง (คน)	%		
เกษตรกรรม – ทำนา	๘๕๖	๓๖.๙๐	๘๔๓	๓๗.๗๔	๑๖๙๙	๓๗.๓๑
เกษตรกรรม – ทำไร่	๘๑	๓.๔๙	๖๓	๒.๘๒	๑๔๔	๓.๑๖

เกษตรกรรม - ทำสวน	๑	๐.๐๔	๑	๐.๐๔	๒	๐.๐๔
เกษตรกรรม - ประมง	-	-	-	-	-	-
เกษตรกรรม - ปศุสัตว์	-	-	-	-	-	-
รับราชการ เจ้าหน้าที่ของรัฐ	๓๒	๑.๓๘	๓๗	๑.๖๖	๖๙	๑.๕๒
พนักงานรัฐวิสาหกิจ	๑๑	๐.๔๗	๑๕	๐.๖๗	๒๖	๐.๕๗
พนักงานบริษัท	๒๕	๑.๐๘	๒๐	๐.๙๐	๔๕	๐.๙๙
รับจ้างทั่วไป	๖๙๕	๒๙.๙๖	๖๖๖	๒๙.๘๑	๑,๓๖๑	๒๙.๘๙
ค้าขาย	๔๔	๑.๙๐	๖๗	๓.๐๐	๑๑๑	๒.๔๔
ธุรกิจส่วนตัว	๑๔	๐.๖๐	๒๓	๑.๐๓	๓๗	๐.๘๑
อาชีพอื่น (นอกเหนือที่กล่าว	๒๕	๑.๐๘	๒๔	๑.๐๗	๔๙	๑.๐๘
กำลังศึกษา	๕๐๗	๒๑.๘๕	๔๓๖	๑๙.๕๒	๙๔๓	๒๐.๗๑
ไม่มีอาชีพ	๒๙	๑.๒๕	๓๙	๑.๗๕	๖๘	๑.๔๙
<b>รวม</b>	<b>๒,๓๒๐</b>	<b>๑๐๐.๐๐</b>	<b>๒,๒๓๔</b>	<b>๑๐๐.๐๐</b>	<b>๔,๕๕๔</b>	<b>๑๐๐.๐๐</b>

ที่มา : ข้อมูลความจำเป็นพื้นฐานระดับตำบล ปี ๒๕๖๑

### ๖.๓ การปศุสัตว์

#### ตารางแสดงข้อมูลการเลี้ยงสัตว์ที่สำคัญในตำบล

ชื่อหมู่บ้าน	จำนวน เกษตรกร	พื้นที่ ปลูกหญ้า(ไร่)	โคเนื้อ (ตัว)	โคนม (ตัว)	กระบือ (ตัว)	สุกร (ตัว)	ไก่ (ตัว)	เป็ด(ตัว)	สุนัข(ตัว)	แมว (ตัว)
นางิ้ว	๔๕	๑๖๐	๕๒	-	๑๕	๒๑๒	๓,๒๑๒	๕๓๕	๑๖๐	๒๒
นาง้อง	๔๔	๑๔๒	๒๔	-	๒๘	๗๕	๒,๙๐๐	๓๒๐	๑๕๐	๒๑
โนนสวรรค์	๓๘	๑๒๑	๑๘	-	๘๒	๔๐	๒,๒๐๒	๓๕๑	๑๖๑	๑๘
แสงสว่าง	๓๐	๑๑๕	๑๐	-	๒๐	๓๒	๑,๗๐๐	๒๘๑	๑๕๒	๑๘
ดงเย็น	๔๘	๑๘๙	๑๖	-	๒๘	๔๕	๑,๙๐๐	๓,๒๐๐	๑๗๒	๒๖
ขามป้อม	๒๙	๙๐	๑๐	-	๑๐	๑๕	๑,๕๒๐	๑๘๐	๑๑๐	๑๕
นาโพธิ์	๔๗	๑๖๕	๗๔	-	๑๔	๑๘๐	๒,๙๐๐	๔๔๕	๑๖๕	๒๓
<b>รวม</b>	<b>๒๘๑</b>	<b>๑,๒๕๕</b>	<b>๒๐๔</b>	<b>-</b>	<b>๑๙๗</b>	<b>๕๙๙</b>	<b>๑๖,๓๓๔</b>	<b>๕,๓๑๒</b>	<b>๑,๐๗๐</b>	<b>๑๔๓</b>

ที่มา - สำนักงานปศุสัตว์อำเภอเขาสวนกวาง

### ๖.๔ การพาณิชย์และกลุ่มอาชีพ

☞ โรงสีข้าว(ขนาดเล็ก)

จำนวน ๑๒ แห่ง



๑. ตั้งอยู่บ้านเลขที่ ๒๑๑	หมู่ที่ ๑	นางบุญสี บุตรนันท์
๒. ตั้งอยู่บ้านเลขที่ ๓๘๐	หมู่ที่ ๑	นายสนธยา ชื่นอิสรา
๓. ตั้งอยู่บ้านเลขที่ ๒๑	หมู่ที่ ๑	นายสวาท พรมตาไกล
๔. ตั้งอยู่บ้านเลขที่ ๑๘๔	หมู่ที่ ๑	นางอนงค์ ทาส่วย
๕. ตั้งอยู่บ้านเลขที่ ๕๗	หมู่ที่ ๓	นายคำพันธ์ แก้วสารภูมิ
๖. ตั้งอยู่บ้านเลขที่ ๑๓๕	หมู่ที่ ๓	นายสมคิด หร่อยดา
๗. ตั้งอยู่บ้านเลขที่ ๑๐๙	หมู่ที่ ๔	นายคำภา อัยัชฌมาวงศ์
๘. ตั้งอยู่บ้านเลขที่ ๑๒๘	หมู่ที่ ๔	นายอ่อนจันทร์ สีบัวขาว
๙. ตั้งอยู่บ้านเลขที่ ๙๖	หมู่ที่ ๔	นายบุญจันทร์ พรหมแพง
๑๐. ตั้งอยู่บ้านเลขที่ ๑๑๒	หมู่ที่ ๕	นางน้อย พลช่วย
๑๑. ตั้งอยู่บ้านเลขที่ ๙๙	หมู่ที่ ๗	นางละมุล ภูทองชัย
๑๒. ตั้งอยู่บ้านเลขที่ ๓๔๓	หมู่ที่ ๗	นายแสง ทวิสุด

☞ โรงผลิตน้ำดื่ม จำนวน ๓ แห่ง

๑. ตั้งอยู่บ้านเลขที่ ๒๓๓	หมู่ที่ ๑	นางหนูพลอย ดีไพร
๒. ตั้งอยู่บ้านเลขที่ ๒๖๑	หมู่ที่ ๑	โรงเรียนนางิ้ว - นาโพธิ์
๓. ตั้งอยู่บ้านเลขที่ ๑๘๙	หมู่ที่ ๕	นางสาวลำไผ่ วิชัยวงศ์

☞ ร้านตัดผมชาย จำนวน ๙ แห่ง

๑. ตั้งอยู่บ้านเลขที่ ๙๑	หมู่ที่ ๒	นางสาวนภัสวรรณ ผิวกระจ่าง
๒. ตั้งอยู่บ้านเลขที่ ๒๐๘	หมู่ที่ ๒	นางสาวสุมิตตา โคตรโสตา
๓. ตั้งอยู่บ้านเลขที่ ๖๐	หมู่ที่ ๓	นายสีน้อย ตาดิ
๔. ตั้งอยู่บ้านเลขที่ ๕๙	หมู่ที่ ๕	นายสมคิด กระทุ่มขันธุ์
๕. ตั้งอยู่บ้านเลขที่ ๑๓๗	หมู่ที่ ๗	นางสมร บัวใหญ่รักษา
๖. ตั้งอยู่บ้านเลขที่ ๒๐๓	หมู่ที่ ๗	นางสาวอรวรรณ ทาส่วย
๗. ตั้งอยู่บ้านเลขที่ ๓๘๔	หมู่ที่ ๗	นางสาวอรอนวดิ เพิ่มเหลืองพูล
๘. ตั้งอยู่บ้านเลขที่ ๒๒๔	หมู่ที่ ๗	นางสาวจิตนาวดี ชูแซมส์
๙. ตั้งอยู่บ้านเลขที่ ๓๑๒	หมู่ที่ ๗	นางสมทรัพย์ ใจภักดี

☞ ร้านตัดเย็บเสื้อผ้า จำนวน ๒ แห่ง

๑. ตั้งอยู่บ้านเลขที่ ๕๑	หมู่ที่ ๓	นางสุพรรณ โพนเมืองหล้า
๒. ตั้งอยู่บ้านเลขที่ ๓๑๒	หมู่ที่ ๗	นางสมทรัพย์ ใจภักดี

☞ **ร้านนวดแผนไทย**                      **จำนวน ๒ แห่ง**

- |                           |           |                      |
|---------------------------|-----------|----------------------|
| ๑. ตั้งอยู่บ้านเลขที่ ๑๗๗ | หมู่ที่ ๑ | นางฉิ่ง ไวกำ         |
| ๒. ตั้งอยู่บ้านเลขที่ ๒๘  | หมู่ที่ ๕ | นางสาวประยูร สมฤทธิ์ |

☞ **ร้านค้า**                                      **จำนวน ๔๐ แห่ง**

- |                            |           |                         |
|----------------------------|-----------|-------------------------|
| ๑. ตั้งอยู่บ้านเลขที่ ๑๕   | หมู่ที่ ๑ | นายอนันต์ สท้านธรรณิล   |
| ๒. ตั้งอยู่บ้านเลขที่ ๑๕๖  | หมู่ที่ ๑ | นายวีระพล เคนเหมาะ      |
| ๓. ตั้งอยู่บ้านเลขที่ ๔๖   | หมู่ที่ ๑ | นายปรีชา โคตรศรีวงษ์    |
| ๔. ตั้งอยู่บ้านเลขที่ ๔๓   | หมู่ที่ ๑ | นายถวิล ศิริเกต         |
| ๕. ตั้งอยู่บ้านเลขที่ ๑๘๙  | หมู่ที่ ๑ | นายสงบ เข็ดคม           |
| ๖. ตั้งอยู่บ้านเลขที่ ๑๔๓  | หมู่ที่ ๑ | นางสมพิศ กวดใต้         |
| ๗. ตั้งอยู่บ้านเลขที่ ๑๒๔  | หมู่ที่ ๑ | นายเชิด ข้อยุ่น         |
| ๘. ตั้งอยู่บ้านเลขที่ ๓๐๙  | หมู่ที่ ๑ | นางอนงค์ ทาส่วย         |
| ๙. ตั้งอยู่บ้านเลขที่ ๑๕๖  | หมู่ที่ ๑ | นายเนาวรัตน์ บุตรโพธิ์  |
| ๑๐. ตั้งอยู่บ้านเลขที่ ๓๔๓ | หมู่ที่ ๑ | นายภูวดล แก้วประพันธ์   |
| ๑๑. ตั้งอยู่บ้านเลขที่ ๕๒  | หมู่ที่ ๒ | นางลัย ศรีบุญเรือง      |
| ๑๒. ตั้งอยู่บ้านเลขที่ ๓๙  | หมู่ที่ ๒ | นางพุทธ หาญกล้า         |
| ๑๓. ตั้งอยู่บ้านเลขที่ ๗๘  | หมู่ที่ ๒ | นางสายฝน ศรีน้อย        |
| ๑๔. ตั้งอยู่บ้านเลขที่ ๓๘  | หมู่ที่ ๒ | นางใบ คำรองแพง          |
| ๑๕. ตั้งอยู่บ้านเลขที่ ๙๒  | หมู่ที่ ๒ | นางบุญสม กาฬพันธ์       |
| ๑๖. ตั้งอยู่บ้านเลขที่ ๒๑๙ | หมู่ที่ ๒ | นางประภาศิริ จันทะปะทัก |
| ๑๗. ตั้งอยู่บ้านเลขที่ ๑๑๒ | หมู่ที่ ๒ | นายวิหาร บางขุนนาค      |
| ๑๘. ตั้งอยู่บ้านเลขที่ ๔๕  | หมู่ที่ ๓ | นางบัวเรียน แสนภูวา     |
| ๑๙. ตั้งอยู่บ้านเลขที่ ๔   | หมู่ที่ ๓ | นางเคนเสาร์ คำประเวศ    |
| ๒๐. ตั้งอยู่บ้านเลขที่ ๑๒๔ | หมู่ที่ ๓ | นางเกษวดี คงอยู่        |
| ๒๑. ตั้งอยู่บ้านเลขที่ ๒๐๐ | หมู่ที่ ๔ | นางดวงใจ พานสุวรรณ      |
| ๒๒. ตั้งอยู่บ้านเลขที่ ๗๕  | หมู่ที่ ๔ | นางแก้ว กันหาสร้อย      |
| ๒๓. ตั้งอยู่บ้านเลขที่ ๑๙๐ | หมู่ที่ ๔ | นางจิราภรณ์ บรรลุจิตร   |
| ๒๔. ตั้งอยู่บ้านเลขที่ ๑๙๗ | หมู่ที่ ๔ | นางบุญลภรณ์ โกล์        |
| ๒๕. ตั้งอยู่บ้านเลขที่ ๔๘  | หมู่ที่ ๕ | นางรัตนา แสงแอะ         |
| ๒๖. ตั้งอยู่บ้านเลขที่ ๑๒๔ | หมู่ที่ ๕ | นางชุตินา เฉลิมวิชัย    |
| ๒๗. ตั้งอยู่บ้านเลขที่ ๑๘๓ | หมู่ที่ ๕ | นายพุทธชาติ ฝาวิชัย     |
| ๒๘. ตั้งอยู่บ้านเลขที่ ๑๔๕ | หมู่ที่ ๕ | นางคำเม็ก นิงคลี        |
| ๒๙. ตั้งอยู่บ้านเลขที่ ๑๐๖ | หมู่ที่ ๕ | นางสมเก็น จันดามี       |

๓๐. ตั้งอยู่บ้านเลขที่ ๓๖	หมู่ที่ ๖	นางพนม บุญทา
๓๑. ตั้งอยู่บ้านเลขที่ ๗๔	หมู่ที่ ๖	นายสุนทร เฟ็งมา
๓๒. ตั้งอยู่บ้านเลขที่ ๙๕	หมู่ที่ ๖	นายนุรักษ์ เฟ็งมา

๑๐

๓๓. ตั้งอยู่บ้านเลขที่ ๒๕	หมู่ที่ ๖	นางทองสุน เฟ็งมา
๓๔. ตั้งอยู่บ้านเลขที่ ๓๙	หมู่ที่ ๖	นางโอลัย พรหมแพง
๓๕. ตั้งอยู่บ้านเลขที่ ๑๐๒	หมู่ที่ ๖	นางอุไรวรรณ แสนเมืองแก้ว
๓๖. ตั้งอยู่บ้านเลขที่ ๑๘๓	หมู่ที่ ๗	นางทองสอ ศรีหาโคตร
๓๗. ตั้งอยู่บ้านเลขที่ ๔	หมู่ที่ ๗	นางวรัญญา จันทะกลาง
๓๘. ตั้งอยู่บ้านเลขที่ ๑๙๔	หมู่ที่ ๗	นางรัศมี ศรีสัตยานุกุล
๓๙. ตั้งอยู่บ้านเลขที่ ๓๔๖	หมู่ที่ ๗	นายบุญมี ฤทธิยงค์
๔๐. ตั้งอยู่บ้านเลขที่ ๓๘๗	หมู่ที่ ๗	นายระวี ทานคำวงษ์
๔๑. ตั้งอยู่บ้านเลขที่ ๔๐๕	หมู่ที่ ๗	นางสมภาร จะตุเพน
๔๒. ตั้งอยู่บ้านเลขที่ ๒๙๘	หมู่ที่ ๗	นางนิตา ชานะตร
๔๓. ตั้งอยู่บ้านเลขที่ ๑๖๐	หมู่ที่ ๗	นายดาเรศ พรหมแพง
๔๔. ตั้งอยู่บ้านเลขที่ ๗๗	หมู่ที่ ๗	นางสาวศรีัญญา ทาส่วย
๔๕. ตั้งอยู่บ้านเลขที่ ๓	หมู่ที่ ๗	นางติ้มเล็ง จันทะเดช

☞ **ปืมน้ำมันและก๊าซ (ขนาดเล็ก)**

**จำนวน ๑๑ แห่ง**

๑. ตั้งอยู่บ้านเลขที่ ๑๕	หมู่ที่ ๑	นายอนันต์ สท้านธนิน
๒. ตั้งอยู่บ้านเลขที่ ๑๘๔	หมู่ที่ ๑	นางอนงค์ ทาส่วย
๓. ตั้งอยู่บ้านเลขที่ ๑๕๖	หมู่ที่ ๑	นายวีรพล เคนเหมาะ
๔. ตั้งอยู่บ้านเลขที่ ๓๐๙	หมู่ที่ ๑	นายเนาวรัตน์ บุตรโพธิ์
๕. ตั้งอยู่บ้านเลขที่ ๔๖	หมู่ที่ ๑	นายปรีชา โคตรศรีวงษ์
๖. ตั้งอยู่บ้านเลขที่ ๕๒	หมู่ที่ ๒	นางลัย ศรีบุญเรือง
๗. ตั้งอยู่บ้านเลขที่ ๗๘	หมู่ที่ ๒	นางสายฝน ศรีน้อย
๘. ตั้งอยู่บ้านเลขที่ ๑๒๔	หมู่ที่ ๒	นางพิชสมัย ชันเงิน
๙. ตั้งอยู่บ้านเลขที่ ๓๙	หมู่ที่ ๒	นางพุทธ หาญกล้า
๑๐. ตั้งอยู่บ้านเลขที่ ๑๕๕	หมู่ที่ ๒	นางสาวอารียา นารีจันทร์
๑๑. ตั้งอยู่บ้านเลขที่ ๖๖	หมู่ที่ ๒	นางพลชัย เหล่าพลสาร
๑๒. ตั้งอยู่บ้านเลขที่ ๑๒๔	หมู่ที่ ๓	นางสาวเกศวดี คงอยู่
๑๓. ตั้งอยู่บ้านเลขที่ ๑๕๘	หมู่ที่ ๔	นางวรางคณา บุญน้อย
๑๔. ตั้งอยู่บ้านเลขที่ ๒๐๐	หมู่ที่ ๔	นางดวงใจ พานสุวรรณ

๑๕. ตั้งอยู่บ้านเลขที่ ๗๕	หมู่ที่ ๔	นางแก้ว กัณฑาสร้อย
๑๖. ตั้งอยู่บ้านเลขที่ ๑๒๔	หมู่ที่ ๕	นางชุตินา เณลิ้มชัย
๑๗. ตั้งอยู่บ้านเลขที่ ๑๐๖	หมู่ที่ ๕	นางสมเกิน จันดามี
๑๘. ตั้งอยู่บ้านเลขที่ ๓๖	หมู่ที่ ๖	นายสุนทร บุญทา
๑๙. ตั้งอยู่บ้านเลขที่ ๗๔	หมู่ที่ ๖	นางยุภาพร เพ็งมา
๒๐. ตั้งอยู่บ้านเลขที่ ๔	หมู่ที่ ๗	นางวรัญญา จันทะกลาง
๒๑. ตั้งอยู่บ้านเลขที่ ๑๙๔	หมู่ที่ ๗	นางรัศมี ศรีสัตยานุกุล
๒๒. ตั้งอยู่บ้านเลขที่ ๓๘๗	หมู่ที่ ๗	นายระวี ห่านคำวงษ์
๒๓. ตั้งอยู่บ้านเลขที่ ๔๐๒	หมู่ที่ ๗	นางวัชรีย์ สาสัย

๑๑

### ๗. เศรษฐกิจพอเพียงท้องถิ่น (ด้านการเกษตรและแหล่งน้ำ)

#### ๗.๑ ข้อมูลพื้นฐานของหมู่บ้านหรือชุมชน

หมู่ที่	ชื่อหมู่บ้าน	ชาย (คน)	หญิง (คน)	รวม (คน)	หลังคาเรือน
๑	นางิ้ว	๔๗๗	๕๒๖	๑,๐๐๓	๓๐๒
๒	นาง้อง	๔๒๑	๓๗๖	๗๙๗	๒๒๐
๓	โนนสวรรค์	๒๔๙	๒๓๒	๔๘๑	๑๓๕
๔	แสงสว่าง	๓๘๖	๓๙๔	๗๘๐	๒๐๗
๕	ดงเย็น	๓๙๔	๓๗๑	๗๖๕	๑๙๙
๖	ขามป้อม	๑๘๔	๒๐๐	๓๘๔	๑๐๕
๗	นาโพธิ์	๕๘๑	๖๒๙	๑,๒๑๐	๓๓๗
<b>รวม</b>		<b>๒,๖๙๒</b>	<b>๒,๗๒๘</b>	<b>๕,๔๒๐</b>	<b>๑,๕๐๕</b>

#### ๗.๒ ข้อมูลด้านการเกษตร

#### ตารางแสดงพืชเศรษฐกิจที่สำคัญในตำบลนางิ้ว

หมู่ที่	บ้าน	ข้าว (ไร่)	อ้อย (ไร่)	มันสำปะหลัง (ไร่)	อื่น ๆ (ไร่)	พื้นที่ ทั้งหมด
๑.	นางิ้ว	๑,๐๐๐	๙๖๑	๑๑๘๑	-	๓,๑๔๒

๒.	นาง้อง	๖๐๗	๖๑๗	๙๕๙.๕๐	-	๒,๑๘๓.๕
๓.	โนนสวรรค์	๓๖๓	๑๘๓	๔๙๔	-	๑,๐๔๐
๔.	แสงสว่าง	๑๗๐๖	๖๒๔	๙๖๒	-	๓,๒๙๒
๕.	ดงเย็น	๕๑๕	๙๖๓	๑๔๑๓.๕๐	-	๒,๘๙๑.๕
๖.	ขามป้อม	๒๔๖	๑๙๑.๕๐	๑๙๐	-	๖๒๗.๕
๗.	นาโพธิ์	๑๑๔๓	๗๙๔	๖๗๑๐.๕๐	-	๘,๖๔๗.๕๐
รวม		๕๕๘๐	๔,๓๓๓.๕๐	๑๑,๙๑๐.๕๐	-	๒๑,๘๒๔

๑๒

๗.๓ ข้อมูลด้านแหล่งน้ำทางการเกษตร

หมู่ที่ ๑ บ้านนางิ้ว

แหล่งน้ำ	ความเพียงพอของน้ำเพื่อการเกษตรตลอดทั้งปี		การเข้าถึงแหล่งน้ำทางการเกษตร		
	เพียงพอ	ไม่เพียงพอ	ทั่วถึง	ไม่ทั่วถึง	ร้อยละของครัวเรือนที่เข้าถึง
ปริมาณน้ำฝน		/			
ห้วย		/		/	๒๐
ฝาย		/		/	๑๐
สระ		/		/	๑๐

หมู่ที่ ๒ บ้านนาง้อง

แหล่งน้ำ	ความเพียงพอของน้ำเพื่อการเกษตรตลอดทั้งปี		การเข้าถึงแหล่งน้ำทางการเกษตร		
	เพียงพอ	ไม่เพียงพอ	ทั่วถึง	ไม่ทั่วถึง	ร้อยละของครัวเรือนที่เข้าถึง
ปริมาณน้ำฝน		/			
ห้วย		/		/	๒๐
ฝาย		/		/	๑๐
สระ		/		/	๑๐

หมู่ที่ ๓ บ้านโนนสวรรค์

แหล่งน้ำ	ความเพียงพอของน้ำเพื่อการเกษตรตลอดทั้ง		การเข้าถึงแหล่งน้ำการเกษตร		
	เพียงพอ	ไม่เพียงพอ	ทั่วถึง	ไม่ทั่วถึง	ร้อยละของครัวเรือนที่เข้าถึง
ปริมาณน้ำฝน		/			
ห้วย		/		/	๒๐
ฝาย		/		/	๑๐
สระ		/		/	๑๐

หมู่ที่ ๔ บ้านแสงสว่าง

แหล่งน้ำ	ความเพียงพอของน้ำเพื่อการเกษตรตลอดทั้ง		การเข้าถึงแหล่งน้ำการเกษตร		
	เพียงพอ	ไม่เพียงพอ	ทั่วถึง	ไม่ทั่วถึง	ร้อยละของครัวเรือนที่เข้าถึง
ปริมาณน้ำฝน		/			
ห้วย		/		/	๒๐
ฝาย		/		/	๑๐
สระ		/		/	๑๐

๑๓

หมู่ที่ ๕ บ้านดงเย็น

แหล่งน้ำ	ความเพียงพอของน้ำเพื่อการเกษตรตลอดทั้ง		การเข้าถึงแหล่งน้ำการเกษตร		
	เพียงพอ	ไม่เพียงพอ	ทั่วถึง	ไม่ทั่วถึง	ร้อยละของครัวเรือนที่เข้าถึง
ปริมาณน้ำฝน		/			
ห้วย		/		/	๒๐
ฝาย		/		/	๑๐
สระ		/		/	๑๐

หมู่ที่ ๖ บ้านขามป้อม

แหล่งน้ำ	ความเพียงพอของน้ำเพื่อการเกษตรตลอดทั้ง		การเข้าถึงแหล่งน้ำการเกษตร		
	เพียงพอ	ไม่เพียงพอ	ทั่วถึง	ไม่ทั่วถึง	ร้อยละของครัวเรือนที่เข้าถึง
ปริมาณน้ำฝน		/			
ห้วย		/		/	๒๐
ฝาย		/		/	๑๐
สระ		/		/	๑๐

หมู่ที่ ๗ บ้านนาโพธิ์

แหล่งน้ำ	ความเพียงพอของน้ำเพื่อการเกษตรตลอด		การเข้าถึงแหล่งน้ำการเกษตร		
	เพียงพอ	ไม่เพียงพอ	ทั่วถึง	ไม่ทั่วถึง	ร้อยละของครัวเรือนที่เข้าถึง
ปริมาณน้ำฝน		/			
ห้วย		/		/	๒๐
ฝาย		/		/	๑๐
สระ		/		/	๑๐

๗.๔ ข้อมูลด้านแหล่งน้ำกิน น้ำใช้ (หรือน้ำเพื่อการอุปโภค บริโภค)

หมู่ที่ ๑ บ้านนางิ้ว

แหล่งน้ำ	มี		ทั่วถึงหรือไม่		
	เพียงพอ	ไม่เพียงพอ	ทั่วถึง	ไม่ทั่วถึง	ร้อยละของครัวเรือนที่เข้าถึง
บ่อบาดาล		/		/	๒๐
บ่อน้ำตื้น		/		/	๑๐
ประปาหมู่บ้าน		/		/	๖๐

๑๔

หมู่ที่ ๒ บ้านนาง้อง

แหล่งน้ำ	มี		ทั่วถึงหรือไม่		
	เพียงพอ	ไม่เพียงพอ	ทั่วถึง	ไม่ทั่วถึง	ร้อยละของครัวเรือนที่เข้าถึง
บ่อบาดาล		/		/	๒๐
บ่อน้ำตื้น		/		/	๑๐
ประปาหมู่บ้าน		/		/	๖๐

หมู่ที่ ๓ บ้านโนนสวรรค์

แหล่งน้ำ	มี		ทั่วถึงหรือไม่		
	เพียงพอ	ไม่เพียงพอ	ทั่วถึง	ไม่ทั่วถึง	ร้อยละของครัวเรือนที่เข้าถึง
บ่อบาดาล		/		/	๒๐
บ่อน้ำตื้น		/		/	๑๐
ประปาหมู่บ้าน		/		/	๖๐

หมู่ที่ ๔ บ้านแสงสว่าง

แหล่งน้ำ	มี		ทั่วถึงหรือไม่		
	เพียงพอ	ไม่เพียงพอ	ทั่วถึง	ไม่ทั่วถึง	ร้อยละของครัวเรือนที่เข้าถึง
บ่อบาดาล		/		/	๒๐
บ่อน้ำตื้น		/		/	๑๐
ประปาหมู่บ้าน		/		/	๖๐

หมู่ที่ ๕ บ้านดงเย็น

แหล่งน้ำ	มี		ทั่วถึงหรือไม่		
	เพียงพอ	ไม่เพียงพอ	ทั่วถึง	ไม่ทั่วถึง	ร้อยละของครัวเรือนที่เข้าถึง
บ่อบาดาล		/		/	๒๐
บ่อน้ำตื้น		/		/	๑๐
ประปาหมู่บ้าน		/		/	๖๐

หมู่ที่ ๖ บ้านขามป้อม

แหล่งน้ำ	มี		ทั่วถึงหรือไม่		
	เพียงพอ	ไม่เพียงพอ	ทั่วถึง	ไม่ทั่วถึง	ร้อยละของครัวเรือนที่เข้าถึง
บ่อบาดาล		/		/	๒๐
บ่อน้ำตื้น		/		/	๑๐
ประปาหมู่บ้าน		/		/	๖๐

๑๕

หมู่ที่ ๗ บ้านนาโพธิ์

แหล่งน้ำ	มี		ทั่วถึงหรือไม่		
	เพียงพอ	ไม่เพียงพอ	ทั่วถึง	ไม่ทั่วถึง	ร้อยละของครัวเรือนที่เข้าถึง
บ่อบาดาล		/		/	๒๐
บ่อน้ำตื้น		/		/	๑๐
ประปาหมู่บ้าน		/		/	๖๐

๘. ศาสนา ประเพณี วัฒนธรรม

๘.๑ การนับถือศาสนา

ประชาชนในพื้นที่ตำบลนาจันนับถือศาสนาพุทธร้อยละ ๑๐๐ โดยมี วัด/สำนักสงฆ์ ดังนี้

วัด จำนวน ๗ แห่ง



๘.๒ ประเพณีและงานประจำปี

- ทำบุญกุ่มข้าว, ทำบุญข้าวจี, ทำบุญพะเวส, บุญบังไฟ, ทำบุญประเพณีเข้าพรรษา, ทำบุญข้าวสาก, ทำบุญออกพรรษา, ทำบุญประเพณีลอยกระทง

๘.๓ ภูมิปัญญาท้องถิ่น ภาษาถิ่น

- จักสาน, ทอผ้า

๘.๔ สินค้าพื้นเมืองและของที่ระลึก

- ดอกไม้ประดิษฐ์เหมือนจริง

- จักสาน

- มะม่วงแช่อิ่ม

๙. ทรัพยากรธรรมชาติ

๙.๑ น้ำ

ลำดับที่	ชื่อแม่น้ำ / คลอง	สถานที่แหล่งน้ำไหลผ่าน (หมู่ที่)	สภาพปัจจุบันโดยเฉลี่ย กว้าง x ยาว x ลึก (เมตร)	หมายเหตุ
๑	ลำห้วยเสือเต้น	หมู่ที่ ๒ , ๑, ๗	๑๐ X ๘,๐๐๐ X ๓	

๙.๒ ป่าไม้

ตำบลนาจ้วมีพื้นที่ป่าไม้ประมาณร้อยละ ๘๑ ของพื้นที่ โดยส่วนใหญ่จะเป็นป่าแดงหรือเต็งรัง ประมาณร้อยละ ๖๖ รองลงมาคือ ป่าผลัดใบเสื่อมโทรมประมาณร้อยละ ๗

๙.๓ ภูเขา

ตำบลนาจ้วมีภูเขาล็กน้อยในบริเวณหมู่บ้านดงเย็น หมู่ที่ ๕

๑๐. อื่น ๆ (ถ้ามีระบุด้วย)

ส่วนที่ ๒ ยุทธศาสตร์องค์กรปกครองส่วนท้องถิ่น

๑. ความสัมพันธ์ระหว่างแผนพัฒนาระดับมหภาค

๑.๑ แผนยุทธศาสตร์ชาติ ๒๐ ปี

วิสัยทัศน์ประเทศไทย “ ประเทศมีความมั่นคง มั่งคั่ง ยั่งยืน เป็นประเทศพัฒนาแล้ว ด้วยการพัฒนาตามปรัชญาของเศรษฐกิจพอเพียง ”

ยุทธศาสตร์ที่ ๑ ด้านความมั่นคง

- (๑) เสริมสร้างความมั่นคงของสถาบันหลักและการปกครองระบอบประชาธิปไตยอันมีพระมหากษัตริย์ทรงเป็นประมุข
- (๒) ปฏิรูปกลไกการบริหารประเทศและพัฒนาความมั่นคงทางการเมือง ขจัดคอร์รัปชัน สร้างความเชื่อมั่นในกระบวนการยุติธรรม
- (๓) การรักษาความมั่นคงภายในและความสงบเรียบร้อยภายในตลอดจนการบริหารจัดการความมั่นคงชายแดนและชายฝั่งทะเล
- (๔) การพัฒนาระบบ กลไก มาตรการและความร่วมมือระหว่างประเทศทุกระดับ และการรักษาคุณภาพความสัมพันธ์กับประเทศมหาอำนาจ เพื่อป้องกันและแก้ไขปัญหาความมั่นคงรูปแบบใหม่
- (๕) การพัฒนาเสริมสร้างศักยภาพการป้องกันประเทศ การรักษาความสงบเรียบร้อยภายในประเทศ สร้างความร่วมมือกับประเทศเพื่อนบ้านและมิตรประเทศ
- (๖) การพัฒนาระบบการเตรียมพร้อมแห่งชาติและระบบบริหารจัดการภัยพิบัติ รักษาความมั่นคงของฐานทรัพยากรธรรมชาติสิ่งแวดล้อม
- (๗) การปรับกระบวนการทำงานของกลไกที่เกี่ยวข้องจากแนวคิดสู่แนวระนาบมากขึ้น

### ยุทธศาสตร์ที่ ๒ ด้านการสร้างความสามารถในการแข่งขัน

- (๑) การพัฒนาสมรรถนะทางเศรษฐกิจ ส่งเสริมการค้า การลงทุน พัฒนาสู่ชาติการค้า
- (๒) การพัฒนาภาคการผลิตและบริการ เสริมสร้างฐานการผลิตเข้มแข็งยั่งยืน และส่งเสริมเกษตรกรรายย่อยสู่เกษตรยั่งยืนเป็นมิตรกับสิ่งแวดล้อม
- (๓) การพัฒนาผู้ประกอบการและเศรษฐกิจชุมชน พัฒนาทักษะผู้ประกอบการ ยกกระดับผลิตภาพ แรงงาน และพัฒนา SMEs สู่สากล
- (๔) การพัฒนาพื้นที่เศรษฐกิจพิเศษและเมือง พัฒนาเขตเศรษฐกิจพิเศษชายแดน และพัฒนาระบบเมืองศูนย์กลางความเจริญ
- (๕) การลงทุนพัฒนาโครงสร้างพื้นฐาน ด้านการขนส่ง ความมั่นคงและพลังงาน ระบบเทคโนโลยีสารสนเทศ และการวิจัยและพัฒนา
- (๖) การเชื่อมโยงกับภูมิภาคและเศรษฐกิจโลก สร้างความเป็นหุ้นส่วนการพัฒนากับนานาประเทศ ส่งเสริมให้ไทยเป็นฐานของการประกอบธุรกิจ ฯลฯ

### ยุทธศาสตร์ที่ ๓ ด้านการพัฒนาและเสริมสร้างศักยภาพคน

- (๑) พัฒนาศักยภาพคนตลอดช่วงชีวิต
- (๒) การยกระดับการศึกษาและการเรียนรู้ให้มีคุณภาพเท่าเทียมและทั่วถึง

- (๓) ปลูกฝังระเบียบวินัย คุณธรรม จริยธรรม ค่านิยมที่พึงประสงค์
- (๔) การเสริมสร้างให้คนมีสุขภาวะที่ดี

(๕) การสร้างความอยู่ดีมีสุขของครอบครัวไทย

#### ยุทธศาสตร์ที่ ๔ ด้านการสร้างโอกาสความเสมอภาคและเท่าเทียมกันทางสังคม

- (๑) สร้างความมั่นคงและการลดความเหลื่อมล้ำทางเศรษฐกิจและสังคม
- (๒) พัฒนาระบบบริการและระบบบริหารจัดการสุขภาพ
- (๓) มีสภาพแวดล้อมและนวัตกรรมที่เอื้อต่อการดำรงชีวิตในสังคมสูงวัย
- (๔) สร้างความเข้มแข็งของสถาบันทางสังคม ทunesทางวัฒนธรรมและความเข้มแข็งของชุมชน
- (๕) พัฒนาการสื่อสารมวลชนให้เป็นกลไกการสนับสนุนการพัฒนา

#### ยุทธศาสตร์ที่ ๕ ด้านการสร้างการเติบโตบนคุณภาพชีวิตที่เป็นมิตรกับสิ่งแวดล้อม

- (๑) จัดระบบอนุรักษ์ พินฟูและป้องกันการทำลายทรัพยากรธรรมชาติ
- (๒) วางระบบบริหารจัดการน้ำให้มีประสิทธิภาพทั้ง ๒๕ ลุ่มน้ำ เน้นการปรับระบบการบริหารจัดการอุทกภัยอย่างบูรณาการ
- (๓) การพัฒนาและใช้พลังงานที่เป็นมิตรกับสิ่งแวดล้อม
- (๔) การพัฒนาเมืองอุตสาหกรรมเชิงนิเวศและเมืองที่เป็นมิตรกับสิ่งแวดล้อม
- (๕) การร่วมลดปัญหาโลกร้อนและปรับตัวให้พร้อมกับการเปลี่ยนแปลงสภาพภูมิอากาศ
- (๖) การใช้เครื่องมือทางเศรษฐศาสตร์และนโยบายการคลังเพื่อสิ่งแวดล้อม

#### ยุทธศาสตร์ที่ ๖ ด้านการปรับสมดุลและพัฒนาระบบการบริหารจัดการภาครัฐ

- (๑) การปรับปรุงโครงสร้าง บทบาท ภารกิจของหน่วยงานภาครัฐ ให้มีขนาดที่เหมาะสม
- (๒) การวางระบบบริหารราชการแบบบูรณาการ
- (๓) การพัฒนาระบบบริหารจัดการกำลังคนและพัฒนาบุคลากรภาครัฐ
- (๔) การต่อต้านการทุจริตและประพฤติมิชอบ
- (๕) การปรับปรุงกฎหมายและระเบียบต่างๆให้ทันสมัย เป็นธรรมและเป็นสากล
- (๖) พัฒนาระบบการให้บริการประชาชนของหน่วยงานภาครัฐ
- (๗) ปรับปรุงการบริหารจัดการรายได้และรายจ่ายของภาครัฐ

#### ๑.๒ แผนพัฒนาเศรษฐกิจและสังคมแห่งชาติ ฉบับที่ ๑๒ (พ.ศ. ๒๕๖๐ - ๒๕๖๔)

#### ยุทธศาสตร์ที่ ๑ การเสริมสร้างและพัฒนาศักยภาพทุนมนุษย์

- (๑) ปรับเปลี่ยนค่านิยมคนไทยให้มีคุณธรรม จริยธรรม มีสินัย จิตสาธารณะ และพฤติกรรมที่พึงประสงค์
- (๒) พัฒนาศักยภาพคนให้มีทักษะความรู้ และความสามารถในการดำรงชีวิตอย่างมีคุณค่า
- (๓) ยกระดับคุณภาพการศึกษาและการเรียนรู้ตลอดชีวิต
- (๔) ลดปัจจัยเสี่ยงด้านสุขภาพและให้ทุกภาคส่วนคำนึงถึงผลกระทบต่อสุขภาพ
- (๕) เพิ่มประสิทธิภาพการบริหารจัดการระบบสุขภาพภาครัฐและปรับระบบการเงินการคลังด้านสุขภาพ
- (๖) พัฒนาระบบการดูแลและสร้างสภาพแวดล้อมที่เหมาะสมกับสังคมสูงวัย
- (๗) ผลักดันให้สถาบันทางสังคมมีส่วนร่วมพัฒนาประเทศอย่างเข้มแข็ง

## ยุทธศาสตร์ที่ ๒ การสร้างความเป็นธรรมและลดความเหลื่อมล้ำในสังคม

- (๑) เพิ่มโอกาสให้กับกลุ่มเป้าหมายประชากรร้อยละ ๔๐ ที่มีรายได้ต่ำสุดให้สามารถเข้าถึงบริการ ที่มีคุณภาพของรัฐ และมีอาชีพ
- (๒) กระจายการให้บริการภาครัฐทั้งด้านการศึกษา สาธารณสุข และสวัสดิการที่มีคุณภาพ ให้ครอบคลุมและทั่วถึง
- (๓) เสริมสร้างศักยภาพชุมชน การพัฒนาเศรษฐกิจชุมชน และการสร้างความเข้มแข็งการเงินฐานราก ตามหลักปรัชญาของเศรษฐกิจพอเพียงเพื่อให้ชุมชนสามารถพึ่งพาตนเองได้ มีสิทธิในการจัดการทุน ที่ดินและทรัพยากรภายในชุมชน

## ยุทธศาสตร์ที่ ๓ การสร้างความเข้มแข็งทางเศรษฐกิจและแข่งขันได้อย่างยั่งยืน

- (๑) การบริหารจัดการเศรษฐกิจส่วนรวม
- (๒) การเสริมสร้างและพัฒนาขีดความสามารถในการแข่งขันของภาคการผลิตและบริการ

## ยุทธศาสตร์ที่ ๔ การเติบโตที่เป็นมิตรกับสิ่งแวดล้อมเพื่อพัฒนาอย่างยั่งยืน

- (๑) การรักษาฟื้นฟูทรัพยากรธรรมชาติ สร้างสมดุลของการอนุรักษ์และใช้ประโยชน์อย่างยั่งยืน และเป็นธรรม
- (๒) เพิ่มประสิทธิภาพการบริหารจัดการทรัพยากรน้ำเพื่อให้เกิดความมั่นคง สมดุล และยั่งยืน แก้ไขปัญหาวิกฤตสิ่งแวดล้อม
- (๓) ส่งเสริมการผลิตและการบริโภคที่เป็นมิตรกับสิ่งแวดล้อม
- (๔) สนับสนุนการลดการปล่อยก๊าซเรือนกระจก และเพิ่มขีดความสามารถในการปรับตัวต่อการเปลี่ยนแปลงสภาพภูมิอากาศ
- (๕) บริหารจัดการเพื่อลดความเสี่ยงด้านภัยพิบัติ
- (๖) พัฒนาระบบการบริหารจัดการและกลไกแก้ไขปัญหาความขัดแย้งด้านทรัพยากรธรรมชาติและสิ่งแวดล้อม
- (๗) การพัฒนาความร่วมมือด้านสิ่งแวดล้อมระหว่างประเทศ

## ยุทธศาสตร์ที่ ๕ การเสริมสร้างความมั่นคงแห่งชาติเพื่อการพัฒนาประเทศสู่ความมั่งคั่งและยั่งยืน

- (๑) การรักษาความมั่นคงภายในเพื่อให้เกิดความสงบในสังคมและอำรงไว้ซึ่งสถาบันหลักของชาติ
- (๒) การพัฒนาเสริมสร้างศักยภาพการป้องกันประเทศ เพื่อเตรียมความพร้อมในการรับมือภัยคุกคาม ทั้งการทหารและภัยคุกคามอื่นๆ
- (๓) การส่งเสริมความร่วมมือกับต่างประเทศด้านความมั่นคง เพื่อบูรณาการความร่วมมือกับมิตรประเทศ เพื่อผลประโยชน์ทางเศรษฐกิจ สังคม และการป้องกันภัยคุกคามข้ามชาติ
- (๔) การรักษาความมั่นคงและผลประโยชน์ของชาติทางทะเลเพื่อคงไว้ซึ่งอำนาจอธิปไตยและสิทธิอธิปไตย ในเขตทางทะเล
- (๕) การบริหารจัดการความมั่นคงเพื่อการพัฒนา เพื่อให้เกิดความสอดคล้องกันระหว่างแผนงานที่

## ยุทธศาสตร์ที่ ๖ การบริหารจัดการในภาครัฐ การป้องกันการทุจริตประพฤติมิชอบและธรรมาภิบาลใน สังคมไทย

- (๑) ปรับปรุงโครงสร้างหน่วยงาน บทบาท ภารกิจ และคุณภาพบุคลากรภาครัฐให้มีความโปร่งใส ทันสมัย คล่องตัว มีขนาดที่เหมาะสม เกิดความคุ้มค่า
- (๒) ปรับปรุงกระบวนการงบประมาณ และสร้างกลไกในการติดตามตรวจสอบการเงินการคลังภาครัฐ
- (๓) เพิ่มประสิทธิภาพและยกระดับการให้บริการสาธารณะให้ได้มาตรฐานสากล
- (๔) เพิ่มประสิทธิภาพการบริหารจัดการให้แก่องค์กรปกครองส่วนท้องถิ่น
- (๕) ป้องกันและปราบปรามการทุจริตและประพฤติมิชอบ
- (๖) ปฏิรูปกฎหมายและกระบวนการยุติธรรมให้มีความทันสมัย เป็นธรรม และสอดคล้องกับข้อบังคับ สากลหรือข้อตกลงระหว่างประเทศ

## ยุทธศาสตร์ที่ ๗ การพัฒนาโครงสร้างพื้นฐานและระบบโลจิสติกส์

- (๑) การพัฒนาโครงสร้างพื้นฐานด้านขนส่ง
- (๒) การสนับสนุนการพัฒนาระบบขนส่ง
- (๓) การพัฒนาระบบโลจิสติกส์
- (๔) การพัฒนาด้านพลังงาน
- (๕) การพัฒนาเศรษฐกิจดิจิทัล
- (๖) การพัฒนาระบบน้ำประปา

## ยุทธศาสตร์ที่ ๘ การพัฒนาวิทยาศาสตร์ เทคโนโลยี วิจัย และนวัตกรรม

- (๑) เร่งส่งเสริมการลงทุนวิจัยและพัฒนาและผลักดันสู่การใช้ประโยชน์ในเชิงพาณิชย์และเชิงสังคม
- (๒) พัฒนาผู้ประกอบการให้เป็นผู้ประกอบการทางเทคโนโลยี
- (๓) พัฒนาสถานะแวดล้อมของการพัฒนาวิทยาศาสตร์ เทคโนโลยี วิจัย และนวัตกรรม

## ยุทธศาสตร์ที่ ๙ การพัฒนาภาค เมือง และพื้นที่เศรษฐกิจ

- (๑) การพัฒนาภาคเพื่อสร้างโอกาสทางเศรษฐกิจให้กระจายตัวอย่างทั่วถึง
- (๒) การพัฒนาเมือง

(๓) การพัฒนาพื้นที่เศรษฐกิจ

## ยุทธศาสตร์ที่ ๑๐ ความร่วมมือระหว่างประเทศเพื่อการพัฒนา

- (๑) ขยายความร่วมมือทางการค้า และการลงทุนกับมิตรประเทศ และแสวงหาตลาดใหม่สำหรับสินค้าและบริการของไทย
- (๒) พัฒนาความเชื่อมโยงด้านการคมนาคมขนส่ง โลจิสติกส์ และโทรคมนาคมในกรอบความร่วมมืออนุภูมิภาคภายใต้แผนงาน GMS, ACMECS, IMT-GT, BIMSTEC, และ JDS และภูมิภาคอาเซียน เพื่ออำนวยความสะดวกและลดต้นทุนด้านโลจิสติกส์
- (๓) พัฒนาและส่งเสริมให้ไทยเป็นฐานของการประกอบธุรกิจ การบริการ และการลงทุนที่โดดเด่นในภูมิภาค

๒๐

- (๔) ส่งเสริมการลงทุนไทยในต่างประเทศ
- (๕) เปิดประตูการค้าและพัฒนาความร่วมมือกับประเทศเพื่อนบ้านในลักษณะหุ้นส่วนทางยุทธศาสตร์ทั้งในระดับอนุภูมิภาค และภูมิภาคที่มีความเสมอภาคกัน
- (๖) สร้างความเป็นหุ้นส่วนการพัฒนา กับประเทศไทยในอนุภูมิภาค ภูมิภาค และนานาชาติ
- (๗) เข้าร่วมเป็นภาคีความร่วมมือระหว่างประเทศโดยมีบทบาทที่สร้างสรรค์
- (๘) ส่งเสริมความร่วมมือกับภูมิภาคและนานาชาติในการสร้างความมั่นคง
- (๙) บูรณาการภารกิจด้านความร่วมมือระหว่างประเทศและด้านการต่างประเทศ
- (๑๐) ส่งเสริมให้เกิดการปรับตัวภายในประเทศที่สำคัญ

### ๑.๓ แผนพัฒนาภาค/แผนพัฒนากลุ่มจังหวัด/แผนพัฒนาจังหวัด

#### แผนพัฒนาภาคตะวันออกเฉียงเหนือ

ในช่วงแผนพัฒนาเศรษฐกิจและสังคมแห่งชาติ ฉบับที่ ๑๒ (พ.ศ. ๒๕๖๐ - ๒๕๖๔)

แนวคิดและทิศทางการพัฒนา ภาคตะวันออกเฉียงเหนือมีปัญหาพื้นฐานด้านการขาดแคลนน้ำดิน คุณภาพต่ำ ประสบอุทกภัยและ ภัยแล้งซ้ำซาก คนมีปัญหาทั้งในด้านความยากจน และมีปัญหาภาวะทุพโภชนาการ แต่มีความพร้อม ด้านสถาบันการศึกษาและสถาบันวิจัย ดังนั้น การพัฒนาเศรษฐกิจและสังคมภาคตะวันออกเฉียงเหนือไปสู่ความ “มั่นคง มั่งคั่ง ยั่งยืน” จำเป็นจะต้องแก้ไขปัญหาลักษณะพื้นฐานควบคู่ไปกับการพัฒนา การวิจัยเพื่อใช้ความรู้ เทคโนโลยี นวัตกรรม และความคิดสร้างสรรค์ในการเสริมสร้างความเข้มแข็งของเศรษฐกิจภายใน ภาคให้มีการ เจริญเติบโตได้อย่างเต็มศักยภาพ พร้อมทั้งการแสวงหาโอกาสการนำความรู้ ทุน เทคโนโลยีและ นวัตกรรมจาก ภายนอกมาช่วยขับเคลื่อน โดยการใช้ประโยชน์จากโครงการพัฒนาโครงสร้างพื้นฐานด้านคมนาคมขนส่งขนาดใหญ่ที่เชื่อมโยงภาคตะวันออกเฉียงเหนือกับโครงข่ายระบบการคมนาคมขนส่งและพื้นที่เศรษฐกิจหลักของ

ประเทศ รวมทั้งการใช้ประโยชน์จากการเชื่อมโยงและข้อตกลงกับประเทศเพื่อนบ้านในกลุ่ม อนุภูมิภาคลุ่มแม่น้ำโขง ที่กำลังมีการเจริญเติบโตอย่างรวดเร็วมาเสริมสร้างกิจกรรมการพัฒนาใหม่ๆ ให้แก่ภาค เพื่อให้มีอัตราการเติบโตที่สูง เพียงพอต่อการลดความเหลื่อมล้ำกับพื้นที่ส่วนอื่นๆ ของประเทศได้ ในระยะยาว

#### ๑ เป้าหมายเชิงยุทธศาสตร์

: พัฒนาอีสานสู่มิติใหม่ให้เป็น “ศูนย์กลางเศรษฐกิจของอนุภูมิภาค ลุ่มแม่น้ำโขง”

#### ๒ วัตถุประสงค์

๒.๑ เพื่อแก้ปัญหาปัจจัยพื้นฐานด้านน้ำและดิน ให้เอื้อต่อการประกอบอาชีพ การดำรงชีพ และการพัฒนา เศรษฐกิจของภาค

๒.๒ เพื่อดูแลช่วยเหลือคนจน ผู้ด้อยโอกาส และผู้สูงอายุ ให้มีคุณภาพชีวิตที่ดี พึ่งพาตนเอง พึ่งพาครอบครัว และพึ่งพากันในชุมชนได้

๒๑

๒.๓ เพื่อยกระดับการผลิตและการสร้างมูลค่าเพิ่มโดยใช้ความรู้ เทคโนโลยี และนวัตกรรม สนับสนุนให้การ เติบโตทางเศรษฐกิจของภาคไม่ต่ำกว่าระดับประเทศ

๒.๔ เพื่อเชื่อมโยงห่วงโซ่มูลค่าของระบบเศรษฐกิจภาคเข้ากับระบบเศรษฐกิจของประเทศ และ ภูมิภาค เอเชียตะวันออกเฉียงใต้

๒.๕ เพื่อพัฒนาภาคตะวันออกเฉียงเหนือเป็นศูนย์กลางเศรษฐกิจของอนุภูมิภาคลุ่มแม่น้ำโขง และมีบทบาท สนับสนุนประเทศเป็นศูนย์กลางภูมิภาคเอเชียตะวันออกเฉียงใต้

#### ๓ เป้าหมายและตัวชี้วัด

๓.๑ พื้นที่ชลประทานและรับประโยชน์เพิ่มขึ้น ปริมาณกักเก็บน้ำเพิ่มขึ้น พื้นที่เสี่ยงภัยแล้งลดลง

๓.๒ สัดส่วนคนจนลดลง

๓.๓ อัตราการเจริญเติบโตทางเศรษฐกิจไม่ต่ำกว่าระดับประเทศ

๓.๔ มูลค่าการค้าชายแดนเพิ่มขึ้น

๓.๕ รายได้การท่องเที่ยวเพิ่มขึ้น

#### ๔ ยุทธศาสตร์การพัฒนา

๔.๑ ยุทธศาสตร์ที่ ๑ บริหารจัดการน้ำให้เพียงพอต่อการพัฒนาเศรษฐกิจและคุณภาพชีวิต อย่างยั่งยืน แนวทางการพัฒนา

๑) พัฒนาแหล่งน้ำเดิมและแหล่งน้ำธรรมชาติ เพื่อเพิ่มประสิทธิภาพการกักเก็บน้ำ โดยการปรับปรุงอ่างเก็บน้ำ หนอง ฝายและพื้นที่ชุ่มน้ำที่มีอยู่เดิม และพัฒนาแหล่งน้ำธรรมชาติให้สามารถ เพิ่มปริมาณการกักเก็บ รวมทั้งพัฒนาแหล่งน้ำใต้ดินตามความเหมาะสมของพื้นที่โดยไม่ให้เกิดผลกระทบจากดิน เค็ม สร้างแหล่งกักเก็บ (แก้มลิง) อ่างเก็บน้ำ ฝาย และแหล่งน้ำขนาดเล็กในพื้นที่ที่เหมาะสมในพื้นที่การเกษตร

๒) พัฒนาแหล่งน้ำใหม่ในพื้นที่ลุ่มน้ำเลย ชี มูล โดยศึกษา สำรวจ และจัดหาพื้นที่ เพื่อพัฒนาแหล่งน้ำ ตลอดจนการผันน้ำระหว่างลุ่มน้ำ แม่น้ำในภาคและระหว่างภาค

๓) พัฒนาระบบส่งและกระจายน้ำ เช่น ระบบสูบน้ำ อาคารบังคับน้ำ คลองส่งน้ำ เป็นต้น

๔) บริหารจัดการน้ำแบบบูรณาการ โดยดำเนินการในระดับลุ่มน้ำให้มีความสมดุล ระหว่างการใช้น้ำทุกกิจกรรมกับปริมาณน้ำต้นทุน ส่งเสริมการมีส่วนร่วมของผู้เกี่ยวข้องทุกภาคส่วน และมี การจัดทำแผนบริหารจัดการน้ำ ทั้งในระยะเร่งด่วนและระยะยาวเพื่อป้องกันความเสียหายจากอุทกภัยและภัยแล้ง

๔.๒ ยุทธศาสตร์ที่ ๒ แก้ปัญหาความยากจนและพัฒนาคุณภาพชีวิตผู้มีรายได้น้อยเพื่อลด ความเหลื่อมล้ำ ทางสังคม แนวทางการพัฒนา

๑) พัฒนาอาชีพและรายได้ของคนยากจน โดยสร้างโอกาสให้กลุ่มคนจนมีที่ดินทำกิน ของตนเอง ส่งเสริมการมีอาชีพ สนับสนุนปัจจัยการผลิตและแหล่งเงินทุนในการประกอบอาชีพ ยกกระดับฝีมือ และอบรมให้ความรู้ เพื่อให้มีรายได้เสริมและเกิดความมั่นคงทางรายได้

๒๒

๒) พัฒนาคุณภาพชีวิตและจัดสวัสดิการให้แก่ผู้สูงอายุ ผู้พิการ และผู้ด้อยโอกาส โดยเพิ่มสวัสดิการทางด้านสังคมให้กับกลุ่มผู้พิการ ผู้ด้อยโอกาส และผู้สูงอายุ ส่งเสริมการมีส่วนร่วมของชุมชน ในการดูแลผู้พิการและผู้สูงอายุ และสนับสนุนการออมเพื่อสร้างความมั่นคงในบั้นปลายชีวิต ยกกระดับ สถานพยาบาลชุมชนในพื้นที่ห่างไกลให้ได้มาตรฐาน และใช้ประโยชน์จากระบบสื่อสารทางอินเทอร์เน็ตเชื่อมโยง โรงพยาบาลขนาดใหญ่ให้สามารถดูแลผู้ป่วยและผู้สูงอายุ

๓) พัฒนาคความรู้ ทักษะอาชีพ และการเรียนรู้ตลอดชีวิต โดยกระจายการบริการด้าน การศึกษาที่มีคุณภาพ ให้มีความเท่าเทียมระหว่างพื้นที่ เพื่อพัฒนาทักษะให้สามารถประกอบอาชีพและมีรายได้ ตามศักยภาพของแต่ละบุคคล ปรับปรุงแหล่งเรียนรู้ในชุมชนและส่งเสริมให้มีระบบการจัดการความรู้ ภูมิปัญญาท้องถิ่น

๔) พัฒนาระบบการป้องกันและควบคุมโรคเฉพาะถิ่น แก้ปัญหาโรคพยาธิใบไม้ตับ ในพื้นที่เสี่ยง อาทิ จังหวัดขอนแก่น สกลนคร ร้อยเอ็ด หนองบัวลำภู กาฬสินธุ์ อ่างนาจเจริญ มหาสารคาม อุตรดิตถ์ นครพนม และยโสธร โดยส่งเสริมการเรียนรู้ในการป้องกันโรคพยาธิใบไม้ตับให้แก่ประชาชน ทั้งในชุมชนและเยาวชนในสถานศึกษา ปรับเปลี่ยน



พฤติกรรมและค่านิยมในการบริโภคอาหารปรุงสุกจาก ปลาน้ำจืดมีเกล็ด กำจัดสิ่งปฏิกูลจากชุมชนบริเวณรอบแหล่ง น้ำอย่างถูกหลักสุขาภิบาล สร้างเครือข่าย โรงพยาบาลในการคัดกรอง เฝ้าระวัง วินิจฉัยและรักษาโรคพยาธิใบไม้ตับ และผู้ป่วยมะเร็งท่อน้ำดีพร้อมทั้ง พัฒนาระบบคัดกรองกลุ่มเสี่ยงและระบบฐานข้อมูลเพื่อติดตามการทำงาน

๕) พัฒนาโภชนาการแม่และเด็ก โดยส่งเสริมการบริโภคไอโอดีนและให้ความรู้แก่ พ่อแม่หรือผู้ดูแลเด็กใน ด้านโภชนาการที่เหมาะสม ตั้งแต่เริ่มตั้งครรภ์ และวิธีการเลี้ยงดูเด็กที่เหมาะสม เพื่อกระตุ้นการพัฒนาเด็กในช่วง ๐ - ๓ ปีแรก และยกระดับศูนย์พัฒนาเด็กเล็กในชุมชนและพื้นที่ห่างไกลให้ได้ มาตรฐาน เพื่อเสริมสร้างศักยภาพเด็กก่อนวัยเรียน ให้มีพัฒนาการความพร้อมทั้งทักษะสมอง ร่างกาย และสังคม

๖) อำนวยความยุติธรรม ลดความเหลื่อมล้ำ โดยยกระดับการให้ความช่วยเหลือ ผู้มีรายได้น้อยและผู้ด้อยโอกาสด้านกฎหมายและคดีความ บูรณาการการทำงานร่วมกันระหว่างหน่วยงานภาครัฐ และเครือข่ายภาคประชาชนในการแก้ไขข้อพิพาทในชุมชนโดยสันติวิธีและสร้างการรับรู้กฎหมายเพื่อสร้าง ภูมิคุ้มกันในการปกป้องตนเองไม่ให้ตกเป็นเหยื่อ

๔.๓ ยุทธศาสตร์ที่ ๓ สร้างความเข้มแข็งของฐานเศรษฐกิจภายในควบคู่กับการแก้ปัญหา ทรัพยากร ธรรมชาติและสิ่งแวดล้อม แนวทางการพัฒนา

๑) พัฒนาอาชีพและรายได้ของเกษตรกร โดยสร้างความมั่นคงของเกษตรกรรายย่อย โดยยึดหลักปรัชญาของ เศรษฐกิจพอเพียง เกษตรทฤษฎีใหม่ เกษตรทางเลือก เกษตรกรรมยั่งยืน และเกษตร แปลงใหญ่ สนับสนุนการ รวมกลุ่มเกษตรกร พัฒนาความเข้มแข็งขององค์กรและสถาบันเกษตรกร พัฒนา เครือข่ายวิสาหกิจชุมชนหรือสหกรณ์ การเกษตร พัฒนาเกษตรกรรุ่นใหม่ให้เป็นมืออาชีพ สนับสนุนการเข้าถึง แหล่งเงินทุนที่เป็นธรรม น าร่องในจังหวัด กาฬสินธุ์ นครพนม บุรีรัมย์ อำนาจเจริญ มุกดาหาร ยโสธร มหาสารคาม สกลนคร อุบลราชธานี อุตรธานี ศรีสะเกษ และหนองบัวลำภู

๒) พัฒนาพื้นที่ทุ่งกุลาร้องไห้ให้เป็นแหล่งผลิตข้าวหอมมะลิคุณภาพสูง ในพื้นที่จังหวัด ยโสธร สุรินทร์ ร้อยเอ็ด มหาสารคาม และศรีสะเกษ รวมทั้งพื้นที่ที่มีศักยภาพอื่นๆ โดยปรับกระบวนการผลิต ให้อยู่ภายใต้มาตรฐาน เกษตรปลอดภัย พัฒนาห่วงโซ่เกษตรอินทรีย์ให้ครอบคลุมทุกขั้นตอนการผลิต พร้อมทั้ง ขยายพื้นที่เกษตรอินทรีย์ โดย ส่งเสริมการผลิต การยกระดับราคาสินค้าเกษตรอินทรีย์ให้แตกต่างจากสินค้า เกษตรที่ใช้สารเคมี และการพัฒนา ระบบการรับรองมาตรฐานเกษตรอินทรีย์ การส่งเสริมกระบวนการตรวจ รับรองแบบมีส่วนร่วมในการตรวจสอบ กันเองของสมาชิกกลุ่มผู้ผลิตและชุมชน รวมทั้งการจัดทำโซนนิ่งระบบ เกษตรอินทรีย์อย่างเป็นรูปธรรม โดยนำร่องใน

พื้นที่ที่มีความพร้อมและเหมาะสม และเชื่อมโยงไปสู่ การท่องเที่ยวเชิงเกษตรหรือการท่องเที่ยววิถีไทยเพื่อขยายฐาน รายได้ พร้อมทั้งจัดทำฐานข้อมูลเกษตรอินทรีย์ เพื่อเป็นข้อมูลในการวางแผนการผลิตที่เหมาะสม สนับสนุนการวิจัย และพัฒนานวัตกรรมใหม่ๆ ให้ตอบสนอง ตลาดสินค้าเพื่อสุขภาพและการส่งออก จัดตั้งกองทุนเกษตรอินทรีย์ ตลอดจนมาตรการส่งเสริมตลาดสีเขียว ในชุมชนและท้องถิ่น ส่งเสริมเกษตรกรและกลุ่มเกษตรกรจำหน่ายสินค้าผ่าน ช่องทางพาณิชย์อิเล็กทรอนิกส์ (ECommerce) ทั้งภายในประเทศและต่างประเทศ

๓) ส่งเสริมการปรับเปลี่ยนไปสู่สินค้าเกษตรชนิดใหม่ตามศักยภาพของพื้นที่ (Zoning) และความต้องการ ตลาด โดยส่งเสริมการปลูกพืชผัก ผลไม้ และไม้ดอก ในพื้นที่จังหวัดเลย หนองคาย บึงกาฬ นครพนม ศรีสะเกษ และ อุบลราชธานีโดยสนับสนุนการปรับปรุงพัฒนาพันธุ์ การตรวจรับรองมาตรฐานสินค้า เกษตร การประชาสัมพันธ์และ การจัดตั้งตลาดกลาง รวมทั้งส่งเสริมการปลูกพืชสมุนไพรสำคัญที่เป็นสารตั้งต้นใน การแปรรูปผลิตสินค้าในพื้นที่นำ ร่องจังหวัดสกลนคร มหาสารคาม เลย และอุบลราชธานี ให้มีปริมาณมากพอและมีคุณภาพตามระบบมาตรฐาน การเกษตรตามความต้องการของตลาดทั้งในและต่างประเทศ และจัดทำฐานข้อมูล พื้นที่ปลูกพืชสมุนไพรเพื่อการ บริหารจัดการ และส่งเสริมการเลี้ยงโคเนื้อคุณภาพสูงในพื้นที่จังหวัดสกลนคร มุกดาหาร นครพนม นครราชสีมา สุรินทร์ ชัยภูมิ บุรีรัมย์และอุบลราชธานี และโคนม ในพื้นที่จังหวัด นครราชสีมา ขอนแก่น โดยสนับสนุนการปรับปรุง พันธุ์ ส่งเสริมการปลูกแปลงหญ้าและปรับปรุงคุณภาพอาหาร สัตว์ พัฒนาเทคโนโลยีการเลี้ยงและทักษะเกษตรกร รวมทั้งการจัดระบบมาตรฐานโรงฆ่าสัตว์ให้ได้มาตรฐาน อุตสาหกรรม (GMP) และเพิ่มช่องทางการจำหน่ายและขยาย ตลาดไปสู่อาเซียน

๔) ส่งเสริมและพัฒนาเศรษฐกิจชีวภาพ (Bio Economy) ให้เป็นฐานรายได้ใหม่ที่สำคัญ ของภาค โดยมุ่ง ลงทุนสร้างเศรษฐกิจบนฐานของการวิจัยและนวัตกรรมระดับสูง ในลักษณะสหวิทยาการ ที่ใช้ ทรัพยากรฐานชีวภาพ (พืช สัตว์ จุลินทรีย์) รวมถึงวัสดุเหลือทิ้งทางการเกษตร ของเสียและน้ำเสียจากโรงงาน อุตสาหกรรม ฟาร์มปศุสัตว์ และชุมชน พัฒนาต่อยอดเป็นผลิตภัณฑ์ชีวภาพที่มีมูลค่าสูง ก่อให้เกิดความก้าวหน้า และนวัตกรรมในมิติใหม่ๆ ที่ ส่งผลต่อการปฏิรูปภาคเกษตร อาหาร สาธารณสุขและการแพทย์ พลังงาน อุตสาหกรรมเคมี และภาคสังคม โดย พัฒนาให้นครราชสีมา ขอนแก่น อุบลราชธานี และสกลนคร เป็นศูนย์กลาง อุตสาหกรรมเกษตรแปรรูปและอาหาร แบบครบวงจร ส่งเสริมการแปรรูปสมุนไพรในพื้นที่จังหวัดสกลนคร มหาสารคาม สุรินทร์ และอำนาจเจริญ โดย พัฒนาเทคโนโลยีการผลิตให้ได้มาตรฐาน GMP พัฒนาระบบรับรอง ผลิตภัณฑ์สมุนไพรและสร้างแบรนด์เพื่อเพิ่มขีด ความสามารถในการแข่งขันและส่งออก ส่งเสริมอุตสาหกรรมใหม่ และธุรกิจแนวใหม่ในพื้นที่

กลุ่มจังหวัดภาคตะวันออกเฉียงเหนือตอนกลางและตอนล่าง ด้วยการพัฒนาต่อยอดจากวัตถุดิบและของเหลือทิ้งทางการเกษตร/อุตสาหกรรม และฐานความหลากหลายทางชีวภาพไปสู่ผลิตภัณฑ์มูลค่าสูง เช่น เอทานอล พลาสติกชีวภาพ (bio-plastic) สารสกัดจากพืชมูลค่าสูง เอนไซม์/อาหาร เสริมสุขภาพจากจุลินทรีย์ เป็นต้น รวมทั้งสร้างความมั่นคงทางพลังงานระดับชุมชน จากการนำวัตถุดิบในชุมชน ของเหลือทิ้งทางการเกษตร ขยะครัวเรือน มาผลิตเป็นพลังงานเพื่อใช้ภายในครัวเรือนหรือชุมชน และส่งเสริม การใช้พลังงานหมุนเวียนในระดับชุมชน

๕) ส่งเสริมและสนับสนุนธุรกิจ SMEs ธุรกิจ Startup และวิสาหกิจชุมชน ผลิตสินค้า อุปโภคบริโภค ในพื้นที่เชื่อมโยงระเปียงเศรษฐกิจแนวตะวันออก-ตะวันตก ได้แก่ จังหวัดชัยภูมิ ขอนแก่น กาฬสินธุ์ร้อยเอ็ด มุกดาหาร เพื่อการส่งออกสู่ประเทศเพื่อนบ้าน โดยเน้นอุตสาหกรรมสีเขียวและการใช้วัตถุดิบ ในพื้นที่ รวมทั้งสนับสนุนความรู้ด้านกฎ ระเบียบที่เกี่ยวข้อง ส่งเสริมการเข้าถึงแหล่งเงินทุนที่เป็นธรรม การ พัฒนาช่องทางการตลาดในต้นทุนที่ต่ำโดยใช้เทคโนโลยีสารสนเทศ เช่น e-Commerce, e-Marketing เป็นต้น

๖) ยกระดับมาตรฐานสินค้ากลุ่มผ้าไหม ผ้าฝ้าย ผ้าอ้อมคราม และส่งเสริมพื้นที่ที่มี ศักยภาพให้ก้าวไปสู่การเป็นศูนย์กลางแฟชั่นในระดับภูมิภาค อาทิ กาฬสินธุ์ ขอนแก่น ชัยภูมิ นครราชสีมา สุรินทร์ และสกลนคร เป็นต้น โดยส่งเสริมการพัฒนาคุณภาพสินค้า การออกแบบ และตราสัญลักษณ์ พัฒนา เทคโนโลยีและงานศึกษาวิจัยสร้างนวัตกรรมเพิ่มมูลค่า พร้อมทั้งพัฒนาและยกระดับผลิตภัณฑ์ชุมชนอื่นๆ ยกระดับผู้ประกอบการและนักออกแบบรุ่นใหม่ ให้มีทักษะ มีความรู้ความสามารถทั้งการออกแบบและ การจัดการ เพื่อให้สินค้ามีความหลากหลายและทันสมัย สร้างความเชื่อมโยงระหว่างวิสาหกิจชุมชนและวิสาหกิจ ขนาดกลางและขนาดย่อมกับภาคอุตสาหกรรม และส่งเสริม การจับคู่ธุรกิจเพื่อสร้างโอกาสทางธุรกิจ

๗) พัฒนาเมืองศูนย์กลางจังหวัดเป็นเมืองน่าอยู่ โดยจัดระบบสาธารณูปโภค สาธารณูปการที่มีคุณภาพและเพียงพอต่อความต้องการของประชาชนและกิจกรรมเศรษฐกิจในเมือง จัดระบบ บริการสังคมที่ได้มาตรฐาน ที่อยู่อาศัยของผู้มีรายได้น้อย ให้ความสำคัญต่อการผังเมือง การเพิ่มพื้นที่สีเขียว ความสะอาด และดูแลความปลอดภัยของประชาชน และรักษาความสมดุลของระบบนิเวศ

๘) พื้นที่ทรัพยากรป่าไม้ให้คงความอุดมสมบูรณ์และรักษาความหลากหลายทางชีวภาพ ของพื้นที่ต้นน้ำในพื้นที่จังหวัดเลย อุดรธานี สกลนคร ชัยภูมิ และนครราชสีมา โดยกำหนดและ ท าเครื่องหมายแนวเขตพื้นที่ป่าอนุรักษ์ และพื้นที่ป่านอกเขตอนุรักษ์ให้ชัดเจน ส่งเสริมประชาชนมีส่วนร่วม ในการฟื้นฟู ป่าปลูกป่า และป้องกันการบุกรุก เพื่อรักษาพื้นที่ป่าต้นน้ำและป้องกันการชะล้างพังทลายของดิน รวมถึงการอนุรักษ์พื้นที่ชุ่มน้ำ

๙) ส่งเสริมและสนับสนุนการศึกษาวิจัยเพื่อพัฒนาความรู้ เทคโนโลยี นวัตกรรมและ ความคิดสร้างสรรค์ ในการพัฒนาภาค โดยใช้ประโยชน์จากสถาบันการศึกษา หน่วยงานด้านการวิจัยพัฒนา ที่กระจายตัวอยู่ในพื้นที่ สร้างความเชื่อมโยงสถาบันการศึกษา และภาคเอกชนเพื่อพัฒนาเครือข่ายของ อุตสาหกรรมในลักษณะคลัสเตอร์ สนับสนุนสถาบันการศึกษาหรือสถาบันวิจัย ให้มีความพร้อมด้านโครงสร้างพื้นฐานและบุคลากรด้านวิทยาศาสตร์ เทคโนโลยี และนวัตกรรม ส่งเสริมและสนับสนุนการวิจัยในชั้นประยุกต์ และทดลองเพิ่มขึ้น ทั้งการจัดทำผลิตภัณฑ์ต้นแบบ การทาวิจัยตลาด การทดสอบผลิตภัณฑ์ และโรงงานนำร่อง เพื่อให้สามารถแปลงงานวิจัยไปสู่การใช้ประโยชน์ในเชิงพาณิชย์ ได้อย่างเป็นรูปธรรมมากขึ้น

#### ๔.๔ ยุทธศาสตร์ที่ ๔ พัฒนาการท่องเที่ยวเชิงบูรณาการ แนวทางการพัฒนา

๑) พัฒนาและส่งเสริมการท่องเที่ยวเชิงประเพณีวัฒนธรรมในทุกพื้นที่ โดยส่งเสริม ชุมชนในการสร้างสรรค์ กิจกรรมหรือเทศกาลประจำถิ่นในแต่ละเดือนในพื้นที่ต่างๆ โฆษณาประชาสัมพันธ์แก่ นักท่องเที่ยวทั้งชาวไทยและ ต่างประเทศ เพื่อสร้างการรับรู้สินค้า บริการ และแหล่งท่องเที่ยวที่สะท้อนอัตลักษณ์ ของชุมชน พัฒนาแบรนด์และ สื่อสารความแตกต่างของชุมชนต่างๆ ในรูปแบบการเล่าเรื่อง (Storytelling) ส่งเสริมการขายแพ็คเกจการท่องเที่ยว เพื่อกระตุ้นการท่องเที่ยวนอกฤดูกาล ส่งเสริมการตลาดแบบมีเป้าหมาย เฉพาะกลุ่ม เช่น กลุ่มผู้สูงอายุ กลุ่มนักเรียน นักศึกษา กลุ่มผู้ปฏิบัติธรรม กลุ่มสุขภาพสตรี เป็นต้น

๒) พัฒนาและส่งเสริมการท่องเที่ยวอารยธรรมอีสานใต้ในพื้นที่จังหวัดนครราชสีมา บุรีรัมย์ สุรินทร์ ศรีสะเกษ และอุบลราชธานี โดยบูรณาการจัดการแผนท่องเที่ยวในแต่ละจังหวัดที่ดึงดูดเด่น หรืออัตลักษณ์ของแต่ละพื้นที่ มาสร้างเส้นทางท่องเที่ยวเชื่อมโยงแหล่งท่องเที่ยวในเขตอารยธรรมอีสานใต้ และ เชื่อมโยงสู่ประเทศลาว กัมพูชา และเวียดนาม เพื่อเพิ่มระยะเวลาพำนักและค่าใช้จ่ายเฉลี่ยต่อหัวของกลุ่ม นักท่องเที่ยวคุณภาพทั้งชาวไทยและต่างประเทศ พัฒนาสินค้าและบริการที่มีจุดเด่นหรืออัตลักษณ์ที่สร้างจากทุน ทางวัฒนธรรม เพื่อให้เกิดความ จดจำและสร้างความโดดเด่น ลอกเลียนได้ยาก พัฒนาบุคลากรและ ผู้ประกอบการการท่องเที่ยวให้เป็นมืออาชีพ รักษามาตรฐานการให้บริการ จัดทำแผนที่ท่องเที่ยวให้ท่องเที่ยวได้ ตลอดทั้งปีพัฒนาระบบโลจิสติกส์ขนถ่าย นักท่องเที่ยวอย่างเป็นระบบไปสู่แหล่งท่องเที่ยวดูแลความปลอดภัยและสุขลักษณะให้นักท่องเที่ยว

๓) พัฒนาและส่งเสริมการท่องเที่ยววิถีชีวิตลุ่มน้ำโขง ในพื้นที่จังหวัดเลย หนองคาย บึงกาฬ นครพนม มุกดาหาร อุบลราชธานี และสกลนคร และพัฒนาเส้นทางเชื่อมโยงแหล่งท่องเที่ยวกับประเทศ เพื่อนบ้าน อาทิ สี่เหลี่ยมวัฒนธรรมล้านช้าง เลย-อุดรธานี – หนองบัวลำภู – หนองคาย - สปป.ลาว โดยพัฒนาแหล่ง ท่องเที่ยว สินค้า และบริการ ให้สอดคล้องกับกระแสมนุษย์การท่องเที่ยวเชิงวัฒนธรรมของ สองฝั่งโขง พัฒนากิจกรรมการ ท่องเที่ยวให้มีความหลากหลาย อาทิ การท่องเที่ยว/พักผ่อนชมทัศนียภาพและวิถี ชีวิตลุ่มแม่น้ำโขง (Leisure/Lifestyle) การท่องเที่ยวด้วยจักรยานและการเดินทางแบบคาราวาน (Cycling/Caravan Tours) การ ท่องเที่ยวเชิงมหกรรม (Festivals/Events) เป็นต้น พัฒนาถนนเชื่อมโยงระหว่าง แหล่งท่องเที่ยว พัฒนาท่าเรือให้ได้ มาตรฐานความปลอดภัย ส่งเสริมการบริหารจัดการที่เกิดจากชุมชนเพื่อสร้าง งานและรายได้ เน้นพัฒนา ผู้ประกอบการด้านการจัดการและทักษะทางภาษาเพื่อรองรับนักท่องเที่ยวต่างชาติที่ เพิ่มขึ้น

๔) พัฒนาและส่งเสริมการท่องเที่ยวยุคก่อนประวัติศาสตร์ ในจังหวัดขอนแก่น กาฬสินธุ์ อุดรธานี หนองบัวลำภูและชัยภูมิโดยพัฒนาแหล่งท่องเที่ยวและพิพิธภัณฑ์ให้เป็นแหล่งเรียนรู้เชิงสร้างสรรค์ และมีชีวิต ออกแบบการจัดแสดง จัดนิทรรศการ มัลติมีเดีย หรือกิจกรรมต่างๆ ให้ผู้ชมมีส่วนร่วม มีความสนุกรื่นรมย์เสมอ (play

and learn) ทั้งภาษาไทยและต่างประเทศเพื่อขยายฐานนักท่องเที่ยวที่สนใจ ศึกษาวิวัฒนาการของภาคอีสานตั้งแต่ยุคก่อนประวัติศาสตร์จนถึงปัจจุบัน ปลูกฝังให้เด็กเข้าพิพิธภัณฑ์ผ่าน กิจกรรมทัศนศึกษาของโรงเรียนและนันทนาการของครอบครัว พัฒนาสินค้า/บริการ/ของที่ระลึก ปรับปรุงสิ่งอำนวยความสะดวกในแหล่งท่องเที่ยวให้ได้มาตรฐาน โฆษณาประชาสัมพันธ์อย่างต่อเนื่อง พัฒนาระบบขนส่ง สาธารณะเข้าสู่แหล่งท่องเที่ยวเพื่อให้เข้าถึงได้ง่ายและกลับมาได้บ่อยครั้ง

๒๖

๕) พัฒนาและส่งเสริมการท่องเที่ยวเชิงกีฬาในพื้นที่จังหวัดบุรีรัมย์ ศรีสะเกษ นครราชสีมา โดยส่งเสริมและสนับสนุนอุตสาหกรรมกีฬาให้ครอบคลุมทุกมิติ เพื่อสร้างมูลค่าเพิ่มทั้งจาก การกีฬาและธุรกิจที่เกี่ยวข้อง อาทิ ธุรกิจการแข่งขันต่างๆ การผลิตอุปกรณ์/ชุดกีฬา/ของที่ระลึก สนามแข่งขัน อาหารเสริมและเครื่องดื่ม โรงแรม ร้านอาหาร การเดินทางและขนส่ง ประกันภัย สถาบันพัฒนากีฬาอาชีพ ทุกระดับ เป็นต้น ส่งเสริมการศึกษาในด้านเวชศาสตร์การกีฬา วิทยาศาสตร์การกีฬา และการบริหารจัดการ ธุรกิจกีฬา เพื่อผลิตบุคลากรรองรับการขยายตัวของอุตสาหกรรมกีฬา สนับสนุนการจัดมหกรรมกีฬานานาชาติ รวมทั้งส่งเสริมกิจกรรมทางการตลาดและการประชาสัมพันธ์เพื่อสร้างการรับรู้ให้กับนักท่องเที่ยว

๖) พัฒนาและส่งเสริมการท่องเที่ยวธรรมชาติในจังหวัดชัยภูมิ เลย นครราชสีมา อุบลราชธานี โดยส่งเสริมการท่องเที่ยวที่คำนึงถึงขีดความสามารถในการรองรับของระบบนิเวศเพื่อให้เกิดความ สมดุลและยั่งยืน มุ่งเน้นนักท่องเที่ยวคุณภาพเพื่อให้สอดคล้องกับกิจกรรมการท่องเที่ยวที่มุ่งเน้นให้เกิดความ คู่คุณค่าต่อประสบการณ์มากกว่า การท่องเที่ยวที่คุ้มค่าเงิน สนับสนุนให้คนไทยเดินทางมาท่องเที่ยวในพื้นที่มากขึ้น เพื่อลดการพึ่งพิงตลาดต่างประเทศ รวมทั้งให้ความรู้นักท่องเที่ยวในการอนุรักษ์ทรัพยากรธรรมชาติและ การจัดการขยะอย่างถูกวิธี

๗) พัฒนาแหล่งท่องเที่ยวและสิ่งอำนวยความสะดวกให้ได้มาตรฐาน ประชาสัมพันธ์การท่องเที่ยว และพัฒนาเส้นทางท่องเที่ยวที่เชื่อมโยงในลักษณะเครือข่ายเพื่อกระจายนักท่องเที่ยวจากเมือง หลักไปสู่ชุมชนและท้องถิ่น เชื่อมโยงกิจกรรมการท่องเที่ยวระหว่างภาคเอกชน กับชุมชนและท้องถิ่น ทั้งใน ประเทศและกับประเทศเพื่อนบ้าน ที่สอดคล้องกับความต้องการของนักท่องเที่ยว รวมทั้งพัฒนาทักษะฝีมือ บุคลากรในภาคบริการและการท่องเที่ยว จัดฝึกอบรมมัคคุเทศก์ด้านภาษาต่างประเทศ นอกจากนั้นพัฒนาสินค้า OTOP สินค้าวิสาหกิจชุมชน ของที่ระลึก ร้านอาหาร ที่พักให้มีคุณภาพดี ส่งเสริมการท่องเที่ยวเฉพาะกลุ่มตาม ความสนใจของนักท่องเที่ยว รวมถึงระบบการจัดการสิ่งแวดล้อมในแหล่งท่องเที่ยว

๔.๕ ยุทธศาสตร์ที่ ๕ ใช้โอกาสจากการพัฒนาโครงข่ายคมนาคมขนส่งที่เชื่อมโยงพื้นที่ เศรษฐกิจหลักภาคกลางและพื้นที่ระเบียงเศรษฐกิจภาคตะวันออก (EEC) เพื่อพัฒนาเมือง และพื้นที่เศรษฐกิจใหม่ๆ ของภาค แนวทางการพัฒนา

๑) เร่งพัฒนาโครงสร้างพื้นฐานขนาดใหญ่ที่เชื่อมโยงภาคกับพื้นที่เศรษฐกิจหลักภาค กลางและพื้นที่ระเบียงเศรษฐกิจภาคตะวันออก (EEC) ให้แล้วเสร็จตามแผน อาทิ แผนการพัฒนารถไฟความเร็ว สูง การพัฒนาโครงข่ายรถไฟทางคู่ และโครงการทางหลวงพิเศษระหว่างเมืองตามยุทธศาสตร์แผนพัฒนา โครงสร้างพื้นฐานด้านคมนาคมขนส่งของไทย พ.ศ. ๒๕๕๘ - ๒๕๖๕ (ภาคตะวันออกเฉียงเหนือ)

๒) เร่งพัฒนาโครงข่ายระบบการคมนาคมขนส่งภายในภาคให้เป็นระบบที่สมบูรณ์ อาทิ การพัฒนารถไฟสายใหม่ (บ้านไผ่-นครพนม) โครงการพัฒนาท่าอากาศยานภายในภาค ๖ แห่ง (อุดรธานี อุบลราชธานี บุรีรัมย์ ร้อยเอ็ด นครราชสีมา และขอนแก่น) และขยายถนน ๔ ช่องจราจรเพื่อเพิ่มประสิทธิภาพ ทางหลวง

๓) พัฒนาเมืองสำคัญ ขอนแก่น นครราชสีมา ให้เป็นเมืองศูนย์กลาง การค้า การลงทุน การบริการสุขภาพ และศูนย์กลางการศึกษา โดยพัฒนาและปรับปรุงโครงสร้างพื้นฐานเชื่อมโยงกับระบบโครงสร้างพื้นฐานหลักที่เชื่อมโยงระหว่างภาค เร่งรัดพัฒนาระบบขนส่งรางเบาเมืองขอนแก่น พร้อมทั้ง ส่งเสริมระบบขนส่งสาธารณะในเมืองให้เชื่อมโยงระหว่างเมืองและระบบขนส่งอื่น

๒๗

๔) พัฒนาพื้นที่รอบสถานีขนส่งระบบรางในเมืองที่มีศักยภาพที่สำคัญ อาทิ เมืองขอนแก่น และบริเวณเมืองชายแดนที่มีศักยภาพ รวมทั้งบริเวณใกล้พื้นที่เขตเศรษฐกิจพิเศษชายแดน อาทิ เมืองนครพนม เมืองหนองคาย เมืองมุกดาหาร โดยสนับสนุนให้มีการจัดทำโครงการน าร่องที่ใช้แนวทาง การจัดรูปที่ดิน การวางผังเมืองควบคู่กับการพัฒนาเมืองแบบประหยัดพลังงาน

๔.๖ ยุทธศาสตร์ที่ ๖ พัฒนาคือความร่วมมือและใช้ประโยชน์จากข้อตกลงกับประเทศ เพื่อนบ้านในการสร้างความเข้มแข็งทางเศรษฐกิจตามแนวชายแดนและแนวระเบียงเศรษฐกิจ แนวทางการพัฒนา

๑) พัฒนาด่านชายแดน โดยพัฒนาโครงสร้างพื้นฐานบริเวณด่านศุลกากรให้เพียงพอ สนับสนุนการจัดการด่านพรมแดนแบบเบ็ดเสร็จ CIQ (Customs/Immigration/Quarantine) ให้ได้มาตรฐานสากลเร่ง เชื่อมต่อระบบสารสนเทศภายในและระหว่างหน่วยงานเพื่อสามารถให้บริการ ณ จุดเดียว (National Single Window) เพิ่มอัตรากำลังเจ้าหน้าที่ให้เพียงพอ พัฒนาสิ่งอำนวยความสะดวกบริเวณจุดผ่อนปรนการค้าชายแดน ที่มีศักยภาพ

๒) พัฒนาโครงสร้างพื้นฐานเชื่อมโยงชายแดน โดยเร่งก่อสร้างสะพานมิตรภาพไทย - ลาว แห่งที่ ๕ (บึงกาฬ - ปากซัน) เพื่อเชื่อมโยงโครงข่ายเส้นทางคมนาคมระหว่างไทย ลาว เวียดนาม และจีน ให้มี ความสะดวกประหยัดเวลาและค่าใช้จ่ายในการเดินทาง

๓) พัฒนาพื้นที่เขตพัฒนาเศรษฐกิจพิเศษชายแดน โดยพัฒนาเมืองมุกดาหารเป็นพื้นที่ นาร่อง เพื่อเสริมสร้างศักยภาพในการลงทุนและสร้างความร่วมมือกับประเทศเพื่อนบ้านในการพัฒนาเศรษฐกิจ ชายแดน พร้อมทั้งเร่งรัด

การดำเนินงานโครงการและมาตรการสำคัญในเขตเศรษฐกิจพิเศษ นครพนม หนองคาย ให้มีความพร้อมด้าน  
โครงสร้างพื้นฐาน และบริการ CIQ ที่ได้มาตรฐานสากล

\*ได้รับความเห็นชอบจาก คณะกรรมการบูรณาการนโยบายพัฒนาภาค (ก.บ.ภ.) เมื่อ ๒๖ กุมภาพันธ์ ๒๕๖๑

### แผนพัฒนากลุ่มจังหวัด

ภาคตะวันออกเฉียงเหนือตอนกลาง พ.ศ. ๒๕๖๑ - ๒๕๖๔

#### ๑. ศักยภาพและเป้าหมายการพัฒนาภาคตะวันออกเฉียงเหนือตอนกลาง

##### ๑.๑ ฐานการผลิตและแปรรูปพืชเศรษฐกิจหลักที่ได้มาตรฐาน

- ฐานการผลิตและแปรรูปการเกษตรที่มีคุณภาพและมาตรฐานสากล
- ศูนย์การวิจัยเรียนรู้การผลิตข้าวหอมมะลิคุณภาพ

##### ๑.๒ แหล่งผลิตพลังงานทดแทน

- ฐานการผลิตและแปรรูปพืชพลังงานทดแทน (มันสาปะหลังและอ้อย)

๒๘

##### ๑.๓ ศูนย์กลางอุตสาหกรรมเกษตร การค้า การลงทุน การบริการ สู่อนุภูมิภาคลุ่มน้ำโขง

- ศูนย์กลางเศรษฐกิจสู่อนุภูมิภาคลุ่มน้ำโขง

##### ๑.๔ การท่องเที่ยวเชิงประเพณีวัฒนธรรมและการท่องเที่ยวยุคก่อนประวัติศาสตร์

- ตามรอยเส้นทางไดโนเสาร์และโบราณสถานยุคก่อนประวัติศาสตร์
- ท่องเที่ยวเชิงประเพณีและวัฒนธรรม

##### ๑.๕ ไหมไทยสู่สากล

- ศูนย์กลางแฟชั่นผ้าไหมระดับภูมิภาค

#### ๒. ยุทธศาสตร์การพัฒนากลุ่มจังหวัด ภาคตะวันออกเฉียงเหนือตอนกลาง พ.ศ. ๒๕๖๑ - ๒๕๖๔

กลุ่มจังหวัดภาคตะวันออกเฉียงเหนือตอนกลางได้กำหนดแผนยุทธศาสตร์การพัฒนากลุ่มจังหวัด พ.ศ. ๒๕๖๑ - ๒๕๖๔ เพื่อใช้เป็นกรอบแนวทางของการพัฒนากลุ่มจังหวัด ภายใต้ผลการวิเคราะห์สภาพแวดล้อม ศักยภาพ บริบทของการพัฒนาที่ผ่านมาและในอนาคต รวมทั้งสภาพของปัญหาและความต้องการของประชาชน โดยมี ยุทธศาสตร์การพัฒนากลุ่มจังหวัดภาคตะวันออกเฉียงเหนือตอนกลาง ดังนี้

## ๒.๑ วิสัยทัศน์

“ศูนย์กลางอุตสาหกรรมแปรรูปการเกษตร เชื่อมโยงการบริการ การท่องเที่ยว และโลจิสติกส์  
สู่นุภูมิภาคลุ่มน้ำโขง”

## ๒.๒ เป้าประสงค์ เชิงวิสัยทัศน์

เพื่อก้าวไปสู่วิสัยทัศน์และการพัฒนากลุ่มจังหวัดที่พึงปรารถนาในระยะยาว ๔ ปี จึงได้กำหนดเป้าหมายหลัก ในการพัฒนากลุ่มจังหวัดไว้ ดังนี้

- ๑) เพิ่มมูลค่าผลิตภัณฑ์มวลรวมกลุ่มจังหวัด
- ๒) เพิ่มผลิตภาพการผลิตพืชเศรษฐกิจหลักให้ได้มาตรฐาน
- ๓) เพิ่มรายได้จากการท่องเที่ยวกลุ่มจังหวัด

## ๒.๓ ตัวชี้วัดรวม

- ๑) ร้อยละที่เพิ่มขึ้นของผลิตภัณฑ์มวลรวมกลุ่มจังหวัด
- ๒) อัตราการขยายตัวรายได้จากการท่องเที่ยวกลุ่มจังหวัดที่เพิ่มขึ้น

๒๙

## ๒.๔ ประเด็นยุทธศาสตร์ กลยุทธ์ แนวทางการพัฒนา

กลุ่มจังหวัดภาคตะวันออกเฉียงเหนือตอนกลางได้กำหนดประเด็นยุทธศาสตร์เป้าประสงค์ ตัวชี้วัด และกลยุทธ์การพัฒนาเพื่อบรรลุวิสัยทัศน์ของการพัฒนารายได้ประเด็นยุทธศาสตร์ รวม ๓ ประเด็นยุทธศาสตร์ แต่ละประเด็นยุทธศาสตร์มีรายละเอียดดังนี้

ประเด็นยุทธศาสตร์ที่ ๑ การพัฒนาศักยภาพการผลิตการเกษตรและอุตสาหกรรมแปรรูปการเกษตรที่เป็นมิตรต่อสิ่งแวดล้อม

- ๑) เป้าประสงค์



๑.๑) เพิ่มคุณภาพผลผลิตทางการเกษตรให้ได้มาตรฐาน

๑.๒) พัฒนาคุณภาพผลิตภัณฑ์แปรรูปการเกษตร

## ๒) ตัวชี้วัดรายยุทธศาสตร์

๒.๑) ร้อยละของผลิตภัณฑ์มวลรวมภาคอุตสาหกรรมที่เพิ่มขึ้น

๒.๒) ร้อยละของผลิตภัณฑ์มวลรวมภาคการเกษตรที่เพิ่มขึ้น

๒.๓) ร้อยละของจำนวนแปลง ฟาร์มที่ได้รับการรับรอง GAP ที่เพิ่มขึ้น

## ๓) กลยุทธ์และแนวทางการพัฒนา ประกอบด้วยกลยุทธ์ ๓ กลยุทธ์ ดังนี้

๓.๑) เพิ่มประสิทธิภาพและมาตรฐานการผลิต

๓.๒) พัฒนาและสร้างมูลค่าเพิ่มสินค้าพืชเศรษฐกิจหลัก

๓.๓) เพิ่มประสิทธิภาพการบริหารจัดการน้ำ

## ประเด็นยุทธศาสตร์ที่ ๒ การพัฒนาขีดความสามารถทางการแข่งขันด้านการค้า การบริการ และโลจิสติกส์

### ๑) เป้าประสงค์

๑.๑) เพิ่มมูลค่าการค้าและการบริการกลุ่มจังหวัด

๑.๒) เพิ่มผลิตภาพแรงงานในกลุ่มจังหวัด

### ๒) ตัวชี้วัดรายยุทธศาสตร์

๒.๑) ร้อยละที่เพิ่มขึ้นของผลิตภัณฑ์มวลรวมภาคการค้าและบริการกลุ่มจังหวัด

๒.๒) ร้อยละที่เพิ่มขึ้นของผลิตภาพแรงงาน

### ๓) กลยุทธ์และแนวทางการพัฒนา

๓.๑) พัฒนาศักยภาพ SMEs และเครือข่ายผู้ประกอบการ

๓.๒) พัฒนาและเชื่อมโยงโครงข่ายคมนาคมเพื่อเพิ่มประสิทธิภาพระบบโลจิสติกส์

๓.๓) พัฒนาคุณภาพฝีมือแรงงานและเพิ่มทักษะแก่ผู้ประกอบการ

๓.๔) พัฒนาระบบการตลาดผลิตภัณฑ์กลุ่มจังหวัด

## ประเด็นยุทธศาสตร์ที่ ๓ การเพิ่มศักยภาพการท่องเที่ยวอย่างครบวงจร

### ๑) เป้าประสงค์

เพิ่มรายได้จากการท่องเที่ยวและผลิตภัณฑ์ที่เกี่ยวข้องเพิ่มขึ้น

## ๒) ตัวชี้ วัดรายยุทธศาสตร์

๒.๑ รายได้จากการท่องเที่ยวของกลุ่มจังหวัดที่เพิ่มขึ้น

๒.๒ มูลค่าการจำหน่ายผลิตภัณฑ์ใหม่ที่เพิ่มขึ้น

## ๓) กลยุทธ์และแนวทางการพัฒนา

๓.๑) พัฒนาศักยภาพแหล่งท่องเที่ยวและเชื่อมโยงกับผลิตภัณฑ์ชุมชน

๓.๒) พัฒนาเครือข่ายอุตสาหกรรมการท่องเที่ยวและบริการ

๓.๓) ส่งเสริมกิจกรรมและประชาสัมพันธ์การท่องเที่ยวกลุ่มจังหวัด

๓.๔) พัฒนาและยกระดับใหม่ให้เป็นศูนย์กลางแฟชั่นผ้าไหมในภูมิภาค

แผนพัฒนาจังหวัดขอนแก่น พ.ศ. ๒๕๖๑ – ๒๕๖๕

(ฉบับทบทวน พ.ศ. ๒๕๖๓)

เป้าหมายการพัฒนา “มหานครน่าอยู่ มุ่งสู่เมืองนวัตกรรม ศูนย์กลางเชื่อมโยงอนุภูมิภาคลุ่มน้ำโขง”

### พันธกิจ

๑. พัฒนาให้เป็นเมืองน่าอยู่อย่างยั่งยืน สำหรับคนทุกกลุ่มในสังคม

๒. พัฒนาขีดความสามารถทางการแข่งขันเพื่อยกระดับมาตรฐานสินค้าและบริการให้ตรงกับความ

ต้องการของตลาดและเชื่อมโยงกับอนุภูมิภาคลุ่มน้ำโขง

๓. ส่งเสริมการพัฒนาด้านนวัตกรรม และเทคโนโลยี สู่การเป็น Smart City และ MICE City

### ตัวชี้วัดความสำเร็จตามเป้าหมายการพัฒนาจังหวัด

๑. อัตราการขยายตัวมูลค่าผลิตภัณฑ์มวลรวมจังหวัดเพิ่มขึ้น ร้อยละ ๓

๒. พัฒนาเมืองศูนย์กลางของจังหวัดให้เป็นเมืองน่าอยู่

๓. ยกระดับคุณภาพชีวิตของประชาชน และสร้างความมั่นคงทางสังคม

๔. อนุรักษ์ ฟื้นฟู ทรัพยากรธรรมชาติและสิ่งแวดล้อม และเสริมสร้างความเข้มแข็งในการบริหารจัดการอย่างยั่งยืน

### ประเด็นการพัฒนา/แนวทาง/ตัวชี้วัด

ประเด็นการพัฒนาที่ ๑ การยกระดับการพัฒนาเศรษฐกิจเพื่อเพิ่มขีดความสามารถทางการแข่งขัน และเชื่อมโยงโอกาสจากประเทศอนุภูมิภาคลุ่มน้ำโขง

### แนวทางการพัฒนา

- ๑.๑ ส่งเสริมการผลิตและสร้างมูลค่าเพิ่มภาคการเกษตร
  - แผนงาน
- ๑.๒ เพิ่มขีดความสามารถทางการแข่งขันของสินค้า OTOP และ SMEs
- ๑.๓ เพิ่มขีดความสามารถภาคการค้า การลงทุน การบริการ และการท่องเที่ยว
- ๑.๔ พัฒนาโครงสร้างพื้นฐานเพื่อยกระดับการพัฒนาด้านเศรษฐกิจ

### ตัวชี้วัดประเด็นการพัฒนา

- มูลค่าสินค้าเกษตรเพิ่มขึ้น
  - ข้าว เพิ่มขึ้นร้อยละ ๕ ต่อปี
  - มันสำปะหลัง เพิ่มขึ้นร้อยละ ๕ ต่อปี
  - อ้อย เพิ่มขึ้นร้อยละ ๓ ต่อปี
- รายได้ครัวเรือนเกษตรกรเพิ่มขึ้น ร้อยละ ๓ ต่อปี
- รายได้จากการจำหน่ายสินค้า OTOP เพิ่มขึ้นเฉลี่ยร้อยละ ๒๘.๕ (ระหว่างปี ๒๕๖๑ - ๒๕๖๔)
- รายได้จากการท่องเที่ยวเพิ่มขึ้น ร้อยละ ๖

### ประเด็นการพัฒนาที่ ๒ การพัฒนาคุณภาพคนและสังคม

#### แนวทางการพัฒนา

- ๒.๑ สร้างความมั่นคงของชีวิตและสังคมอยู่เย็นเป็นสุข
- ๒.๒ ส่งเสริมสังคมแห่งการเรียนรู้ตลอดชีวิต
- ๒.๓ พัฒนาระบบด้านสุขภาพ

### ตัวชี้วัดประเด็นการพัฒนา

- สัดส่วนของผู้มีอายุสูงกว่าอายุเฉลี่ยของจังหวัด (๗๙ ปี) เพิ่มขึ้น ร้อยละ ๓
- คนในครัวเรือนมีรายได้เฉลี่ยผ่านเกณฑ์ จปฐ. เพิ่มร้อยละ ๐.๕ ต่อปี
- ผลการทดสอบทางการศึกษาระดับชาติ ในระดับชั้นสูงสุดของทุกสังกัด เพิ่มขึ้น ร้อยละ ๓ ต่อปี
- สัดส่วนผู้สูงอายุ ได้รับการดูแลจากครอบครัว ชุมชน ภาครัฐ หรือภาคเอกชน ร้อยละ ๑๐๐

### ประเด็นการพัฒนาที่ ๓ การบริหารจัดการทรัพยากรธรรมชาติและสิ่งแวดล้อมเพื่อการพัฒนาอย่างยั่งยืน

#### แนวทางการพัฒนา

- ๓.๑ บริหารจัดการน้ำแบบบูรณาการอย่างยั่งยืน
- ๓.๒ สร้างสังคม และเมืองที่เป็นมิตรกับสิ่งแวดล้อม

๓.๓ การป้องกัน การลดผลกระทบ และการปรับตัวเพื่อรับมือภัยพิบัติทางธรรมชาติและ  
การเปลี่ยนแปลงสภาพภูมิอากาศ

๓.๔ อนุรักษ์ และฟื้นฟูทรัพยากรธรรมชาติแบบมีส่วนร่วมอย่างยั่งยืน

#### ตัวชี้วัดประเด็นการพัฒนา

- พื้นที่ชลประทานเพิ่มขึ้น ๑๕,๐๐๐ ไร่ ต่อปี
- ขยะมูลฝอยชุมชนและของเสียอันตรายชุมชนได้รับการจัดการอย่างถูกต้อง เฉลี่ยร้อยละ ๗๔.๒๒ (ระหว่างปี ๒๕๖๑ - ๒๕๖๔)
- คุณภาพน้ำอยู่ในเกณฑ์ดี ร้อยละ ๗๗
- จำนวนพื้นที่สีเขียวเพิ่มขึ้น ๔,๒๐๐ ไร่ ต่อปี

#### ประเด็นการพัฒนาที่ ๔ การเสริมสร้างความมั่นคงและความปลอดภัยในชีวิตและทรัพย์สิน

##### แนวทางการพัฒนา

- ๔.๑ ป้องกันและแก้ไขปัญหาคriminalภัยทางถนน
- ๔.๒ การป้องกันและลดการสูญเสียชีวิตจากสาธารณภัยและภัยพิบัติ
- ๔.๓ รักษาความมั่นคงและความสงบเรียบร้อยภายใน
- ๔.๔ การปกป้องและเทิดทูลสถาบันพระมหากษัตริย์
- ๔.๕ ป้องกันปราบปรามและบำบัดรักษาผู้ติดยาเสพติด

#### ตัวชี้วัดประเด็นการพัฒนา

- อัตราผู้เสียชีวิตจากอุบัติเหตุจราจรทางบกลดลงร้อยละ ๕ ต่อปี
- ร้อยละการจับกุมคดีความผิดเกี่ยวกับชีวิต ร่างกาย และเพศ ไม่น้อยกว่าร้อยละ (ตามเป้าหมายที่กำหนด) ของคดีที่รับแจ้ง
- ร้อยละการจับกุมคดีความผิดเกี่ยวกับทรัพย์สิน ไม่น้อยกว่าร้อยละ (ตามเป้าหมายที่กำหนด) ของคดีที่รับแจ้ง
- การป้องกันและปราบปรามยาเสพติด
  - จำนวนหมู่บ้านสีขาว เพิ่มขึ้น ร้อยละ ๒
  - จำนวนหมู่บ้านสีแดง ลดลง ร้อยละ ๐.๕

ประเด็นการพัฒนาที่ ๕ การส่งเสริมและพัฒนาศักยภาพด้าน การเป็นเมืองอัจฉริยะ (Smart City) และเมืองแห่งการประชุมสัมมนา(Meetings, Incentive Travel, Conventions, Exhibitions : MICE City)

##### แนวทางการพัฒนา

- ๕.๑ การส่งเสริมและพัฒนาศักยภาพด้าน Smart City ครอบคลุม ๖ ด้าน ตามแผน Khonkaen Smart City ๒๐๒๙ เพื่อเป็นเมืองศูนย์กลางทางเศรษฐกิจ
- ๕.๒ การส่งเสริมนวัตกรรม การใช้เทคโนโลยี และดิจิทัลเพื่อการพัฒนา

### ๕.๓ การส่งเสริมและพัฒนาศักยภาพด้าน MICE City

#### ตัวชี้วัดประเด็นการพัฒนา

- จำนวนงาน MICE ที่เกิดขึ้นในจังหวัดขอนแก่น ๑๐ งาน ต่อปี
- จำนวนสถานที่ที่ได้รับการรับรองมาตรฐานสถานที่จัดงานประเทศไทย หรือ Thailand MICE Venue Standard (TMVS) เพิ่มขึ้น ๓ แห่ง ต่อปี
- ระดับความสำเร็จในการขับเคลื่อนแผน Khonkaen Smart city ๒๐๒๙ ไปสู่การปฏิบัติ

### ๔ ยุทธศาสตร์การพัฒนาขององค์กรปกครองส่วนท้องถิ่นในเขตจังหวัดขอนแก่น ประจำปี ๒๕๖๐-๒๕๖๔

#### วิสัยทัศน์

“ ขอนแก่นเมืองน่าอยู่ ชุมชนเข้มแข็ง เป็นศูนย์กลางการเรียนรู้ และเมืองหลักเศรษฐกิจ  
ของภาคตะวันออกเฉียงเหนือ ”

#### พันธกิจ

๑. เสริมสร้างชุมชนและพัฒนาให้เป็นเมืองที่น่าอยู่อย่างยั่งยืน
๒. พัฒนาคอนให้มีคุณภาพ มีทักษะในวิชาชีพ มีคุณธรรมและจริยธรรม
๓. จัดการศึกษาในและนอกระบบให้ได้มาตรฐานและสร้างสังคมแห่งการเรียนรู้
๔. สร้างเศรษฐกิจฐานรากให้เข้มแข็งและแข่งขันได้ โดยเชื่อมโยงการค้า การลงทุน การบริหารและการท่องเที่ยว
๕. พัฒนาโครงสร้างระบบคมนาคมขนส่ง ระบบบริการสาธารณะ และเครื่องข่ายการป้องกันและบรรเทาสาธารณภัยให้มีประสิทธิภาพและได้มาตรฐาน
๖. บริหารจัดการทรัพยากรธรรมชาติและสิ่งแวดล้อมให้เกิดประโยชน์ มีความสมดุลและเกิดประสิทธิภาพอย่างยั่งยืน
๗. สืบสานวัฒนธรรม ขนบธรรมเนียม ประเพณี ที่ดีงามของท้องถิ่นให้คงอยู่ ส่งเสริมการท่องเที่ยวของชุมชนที่เป็นเอกลักษณ์ท้องถิ่น

#### ประเด็นยุทธศาสตร์ ประกอบด้วย ๘ ยุทธศาสตร์ ดังนี้

- ยุทธศาสตร์ที่ ๑ การพัฒนาเมืองและชุมชน
- ยุทธศาสตร์ที่ ๒ การพัฒนาโครงสร้างพื้นฐาน
- ยุทธศาสตร์ที่ ๓ การพัฒนาการศึกษาและศักยภาพพลเมือง

ยุทธศาสตร์ที่ ๔ การพัฒนาการบริหารจัดการทรัพยากรธรรมชาติและสิ่งแวดล้อมเพื่อการพัฒนาอย่างยั่งยืน

ยุทธศาสตร์ที่ ๕ การพัฒนาการเกษตรยั่งยืน

๓๔

ยุทธศาสตร์ที่ ๖ การพัฒนาการเสริมสร้างสุขภาพ

ยุทธศาสตร์ที่ ๗ การพัฒนาการสร้างเสริมทุนทางสังคมให้เข้มแข็งและพัฒนาเศรษฐกิจชุมชนเพื่อการแข่งขัน – ภายใต้หลักปรัชญาเศรษฐกิจพอเพียง

ยุทธศาสตร์ที่ ๘ การพัฒนาการบริหารภาครัฐ ภายใต้หลักธรรมาภิบาล

**ประเด็นยุทธศาสตร์และแนวทางการพัฒนา ประกอบด้วย ๘ ยุทธศาสตร์ ๔๔ แนวทาง การพัฒนา ดังนี้**

**ยุทธศาสตร์ที่ ๑ การพัฒนาเมืองและชุมชน ประกอบด้วย ๕ แนวทางการพัฒนา ดังนี้**

๑.๑ พัฒนาระบบสาธารณูปโภค สาธารณูปการ ชุมชนเมือง และชนบท อย่างทั่วถึงและเป็นระบบ

๑.๒ พัฒนาเพิ่มประสิทธิภาพระบบเครือข่ายการป้องกันและบรรเทาสาธารณภัยในท้องถิ่นให้มีประสิทธิภาพได้มาตรฐาน

1.1 พัฒนา ส่งเสริม และสนับสนุนระบบการรักษาความปลอดภัย ในเขตเมืองและชุมชนแบบมีส่วนร่วม

1.2 ส่งเสริม สนับสนุนการป้องกันและแก้ไขปัญหาเสพติดและอบายมุขอย่างเป็นระบบครบวงจร

1.3 สร้างวินัยประชาชน และความร่วมมือในการดูแลความเป็นระเบียบชุมชน การจราจรและการลดอุบัติเหตุ

**ยุทธศาสตร์ที่ ๒ การพัฒนาโครงสร้างพื้นฐาน ประกอบด้วย ๕ แนวทางการพัฒนา ดังนี้**

๒.๑ พัฒนาโครงสร้างพื้นฐานเส้นทางคมนาคมขนส่งให้ได้มาตรฐานและทั่วถึง

๒.๒ พัฒนาระบบการให้บริการขนส่งมวลชนให้ได้มาตรฐาน สะดวก สะอาดและปลอดภัย

๒.๓ พัฒนาจังหวัดเพื่อรองรับการเปลี่ยนแปลงในการเข้าสู่ประชาคมเศรษฐกิจอาเซียนและเป็นศูนย์กลางการพัฒนาในด้านต่าง ๆ อย่างสมดุล

๒.๔ พัฒนาพื้นที่สีเขียวและปรับปรุงภูมิทัศน์ที่สวยงาม เหมาะสม

๒.๕ สนับสนุนชุมชน หน่วยงานผู้ประกอบการในการพัฒนาระบบสุขภาพและรักษาความสะอาดของครอบครัว ชุมชน(ถึงดักไขมัน บึงประดิษฐ์ ตลาด ทางระบาย การกำจัดของเสีย)

**ยุทธศาสตร์ที่ ๓ การพัฒนาการศึกษาและศักยภาพพลเมือง ประกอบด้วย ๗ แนวทางการพัฒนา ดังนี้**

๓.๑ ส่งเสริมและพัฒนาคุณภาพการศึกษาขั้นพื้นฐานในระบบให้ได้มาตรฐานและสนับสนุนให้ผู้เรียนได้รับ

การพัฒนาเต็มศักยภาพ

- ๓.๒ เพิ่มโอกาสทางการศึกษานอกระบบและการศึกษาตามอัธยาศัยสำหรับประชาชนทุกเพศวัยอย่างทั่วถึงและมีคุณภาพ
- ๓.๓ พัฒนา ส่งเสริม และสนับสนุนการกีฬาขั้นพื้นฐานสู่ความเป็นเลิศและมุ่งสู่กีฬามืออาชีพและการกีฬา/นันทนาการเพื่อออกกำลังกาย
- ๓.๔ ส่งเสริม สนับสนุนและการพัฒนาการประกอบอาชีพ / ทักษะฝีมือ ที่เหมาะสมตรงศักยภาพของประชาชน

๓๕

- ๓.๕ ส่งเสริมและปลูกฝังค่านิยมหลัก ๑๒ ประการ
- ๓.๖ เพิ่มพื้นที่สร้างสรรค์แก่เด็กและเยาวชน กิจกรรมจิตอาสา เพื่อการใช้ทักษะชีวิตที่ดีเห็นคุณค่าตนเองและสังคม
- ๓.๗ ส่งเสริมกระบวนการพัฒนาประชาธิปไตยในชุมชนท้องถิ่นและยกระดับทักษะประชาชนในการเป็นผู้นำการเปลี่ยนแปลง

#### ยุทธศาสตร์ที่ ๔ การบริหารจัดการทรัพยากรธรรมชาติ และสิ่งแวดล้อม เพื่อการพัฒนาอย่างยั่งยืน ประกอบด้วยแนวทางการพัฒนา ๗ แนวทาง ดังนี้

- ๔.๑ บริหารจัดการ อนุรักษ์ พื้นฟูทรัพยากรธรรมชาติและสิ่งแวดล้อมแบบบูรณาการและยั่งยืน
- ๔.๒ อนุรักษ์ พื้นฟู และเพิ่มพื้นที่ป่า ป่าชุมชน และป่าต้นน้ำลำธารให้เกิดความอุดมสมบูรณ์
- ๔.๓ พัฒนาพื้นฟูแหล่งน้ำ แหล่งน้ำใต้ดินและการบริหารจัดการน้ำอย่างเป็นระบบ และมีประสิทธิภาพโดยประชาชนมีส่วนร่วม
- ๔.๔ เพิ่มประสิทธิภาพการจัดการขยะชุมชน สิ่งปฏิกูล และน้ำเสีย
- ๔.๕ สร้างสังคมและพลเมืองที่เป็นมิตรกับสิ่งแวดล้อม
- ๔.๖ ส่งเสริมการใช้พลังงานทางเลือกโซลาร์ฟาร์ม
- ๔.๗ พัฒนาด้านแบบกิจกรรม / สาธิต แนวทางการใช้พลังงานทางเลือกใน อปท ตามศักยภาพ

#### ยุทธศาสตร์ที่ ๕ การพัฒนาการเกษตรอย่างยั่งยืน ประกอบด้วย ๕ แนวทางการพัฒนา ดังนี้

- 1.1 พัฒนาส่งเสริมการเกษตรตามหลักปรัชญาเศรษฐกิจพอเพียง
- 1.2 เพิ่มประสิทธิภาพการผลิตและสร้างมูลค่าเพิ่มให้ภาคเกษตร
- 1.3 ยกระดับคุณภาพการผลิตพืชอาหารที่ปลอดภัย (Food Safety) และสนับสนุนการเกษตรอินทรีย์เพื่อภาวะสุขภาพ
- 1.4 สนับสนุนพัฒนารูปแบบการถ่ายทอดเทคโนโลยีการเกษตรที่เหมาะสมและนวัตกรรมในพื้นที่

1.5 ส่งเสริมการพัฒนาแหล่งน้ำเรียนรู้และต้นแบบเศรษฐกิจพอเพียงที่สอดคล้องกับพื้นที่

## ยุทธศาสตร์ที่ ๖ การเสริมสร้างสุขภาพ ประกอบด้วยแนวทางการพัฒนา ๕ แนวทาง ดังนี้

23.1 พัฒนาระบบบริการด้านสาธารณสุขให้มีคุณภาพ และเข้าถึงได้อย่างทั่วถึงเท่าเทียมในระดับปฐมภูมิ

23.2 พัฒนาระบบบริการทางสังคมให้มีคุณภาพ และเข้าถึงได้อย่างทั่วถึงเท่าเทียม

23.3 สนับสนุนการฟื้นฟูการแพทย์แผนไทยและแพทย์ทางเลือกตามความเหมาะสมและเชื่อมโยงกับการดูแลสุขภาพ

23.4 สนับสนุนการปฏิบัติงานของอาสาสมัครสาธารณสุขมูลฐาน (อสม.) และพัฒนารูปแบบการบริการประชาชน

23.5 ฝ้าระวัง ป้องกัน โรคติดต่อ โรคอุบัติใหม่และการเผยแพร่ระบาดในพื้นที่ และพัฒนาระบบการส่งต่อร่วมกับหน่วยบริการที่มีคุณภาพ

๓๖

## ยุทธศาสตร์ที่ ๗ การสร้างเสริมทุนทางสังคมให้เข้มแข็ง และพัฒนาเศรษฐกิจชุมชนเพื่อการแข่งขันภายใต้หลักปรัชญาเศรษฐกิจพอเพียง ประกอบด้วยแนวทางการพัฒนา ๕ แนวทาง ดังนี้

7.1 เสริมสร้างค่านิยม คุณธรรม จริยธรรม จิตสาธารณะ และวัฒนธรรมที่ดั่งงามแก่เด็กและเยาวชน

7.2 อนุรักษ์ สืบสานทำนุบำรุงศาสนา ศิลปวัฒนธรรม ขนบธรรมเนียมประเพณีและภูมิปัญญาท้องถิ่น

7.3 พัฒนาและส่งเสริมเครือข่ายวิสาหกิจชุมชนให้เข้มแข็งและสามารถแข่งขันได้

7.4 พัฒนา ส่งเสริม การพาณิชย์ การลงทุนและการท่องเที่ยว

7.5 ส่งเสริม สนับสนุนกระบวนการเรียนรู้ และการนำหลักปรัชญาเศรษฐกิจพอเพียงไปใช้ในการประกอบอาชีพ

## ยุทธศาสตร์ที่ ๘ การพัฒนาการบริหารภาครัฐ ภายใต้หลักธรรมาภิบาล ประกอบด้วยแนวทางการพัฒนา ๗ แนวทาง ดังนี้

๘.๑ ส่งเสริมการกระจายอำนาจให้แก่ประชาชน

๘.๒ ส่งเสริม สนับสนุนและพัฒนาระบบเทคโนโลยีสารสนเทศ และนวัตกรรมใหม่ในการปฏิบัติงานและบริการประชาชนอย่างต่อเนื่อง

๘.๓ พัฒนาขีดสมรรถนะของบุคลากรให้เพิ่มขึ้นและพร้อมรับการเปลี่ยนแปลง



๘.๔ ส่งเสริมการมีส่วนร่วมและการสร้างเครือข่ายของภาคประชาชน

๘.๕ พัฒนาระบบข้อมูลข่าวสารและความโปร่งใสส่งเสริมให้ประชาชนมีส่วนร่วมในการติดตามและประเมินผลกระทบจากการพัฒนาในท้องถิ่น

## ๒. ยุทธศาสตร์ขององค์กรปกครองส่วนท้องถิ่น

### ๒.๑ วิสัยทัศน์

“นาจ้วมมีความมั่นคงทางเศรษฐกิจ และสังคม มีคุณภาพชีวิต สิ่งแวดล้อมดี มีชุมชนเข้มแข็ง”

### ๒.๒ ยุทธศาสตร์

#### ๑. ยุทธศาสตร์การพัฒนาโครงสร้างพื้นฐาน

๑.๑ การส่งเสริมพัฒนางานก่อสร้าง การปรับปรุงและซ่อมแซมถนน ท่อเหลี่ยม คสล. ร่องระบายน้ำ ฝายน้ำล้น ประปาหมู่บ้าน บ่อบาดาล บ่อน้ำโยก

1.2 การส่งเสริมพัฒนางานการขยายเขตไฟฟ้าสาธารณะ ไฟฟ้าส่องสว่างสาธารณะและการซ่อมแซมภายในตำบล

1.3 การส่งเสริมพัฒนาการดำเนินงานเรื่องน้ำอุปโภค - บริโภค แหล่งน้ำสาธารณะ แหล่งน้ำ การเกษตรและการปรับปรุงแหล่งน้ำพื้นที่

๓๗

#### ๒. ยุทธศาสตร์การพัฒนาคุณภาพชีวิตและสังคมที่มีคุณภาพ

๒.๑ การส่งเสริมสนับสนุนการศึกษาพื้นฐานและการเรียนรู้ตลอดชีวิต

๒.๒ การส่งเสริมสนับสนุนและฝึกอบรมกลุ่มอาชีพ ให้มีศักยภาพและสามารถพึ่งพาตนเองได้

๒.๓ การส่งเสริมสนับสนุน งานสาธารณสุขมูลฐาน และส่งเสริมสุขภาพ การป้องกันรักษาโรคติดต่อและโรคไม่ติดต่อ

๒.๔ การส่งเสริมสนับสนุน ระบบบริการการแพทย์ฉุกเฉินที่ได้มาตรฐาน

๒.๕ การสนับสนุนสวัสดิการสังคม ผู้สูงอายุ ผู้พิการ เด็กและผู้ด้อยโอกาส

๒.๖ การส่งเสริมสนับสนุนศิลปวัฒนธรรม การอนุรักษ์ประเพณี และภูมิปัญญาพื้นบ้าน

#### ๓. ยุทธศาสตร์การบริหารจัดการทรัพยากรธรรมชาติและสิ่งแวดล้อมเพื่อการพัฒนาอย่างยั่งยืน

๓.๑ การอนุรักษ์ ฟื้นฟูความอุดมสมบูรณ์ และการใช้ประโยชน์ทรัพยากรดินและป่าไม้อย่างมีจิตสำนึก

๓.๒ การสนับสนุนการใช้พลังงานทดแทน เพื่อรองรับความต้องการใช้พลังงานอย่างยั่งยืน

๓.๓ การพัฒนาระบบการจัดการทรัพยากรธรรมชาติและสิ่งแวดล้อมแบบบูรณาการ

๔. ยุทธศาสตร์การเสริมสร้างความมั่นคงและปลอดภัยในชีวิตและทรัพย์สิน

๔.๑ การป้องกันปัญหาช่วยเหลือ การลดผลกระทบความเสียหายจากสาธารณภัยและภัยธรรมชาติ

๔.๒ การป้องกันปัญหาอาเสพติดและฟื้นฟูผู้ติดยาเสพติด เพื่อขจัดความเดือดร้อนของประชาชน

๔.๓ การรักษาความมั่นคงและความสงบเรียบร้อย เพื่อความปลอดภัยในชีวิตและทรัพย์สิน

๕. ยุทธศาสตร์การบริหารจัดการองค์กรและภาครัฐ

๕.๑ การบริหารจัดการการจัดเก็บรายได้ภาครัฐและการเบิกจ่ายงบประมาณ

๕.๒ การพัฒนาระบบการบริการเทคโนโลยีสารสนเทศและบุคลากรในองค์กร

๕.๓ การพัฒนาบริการประชาชนและส่งเสริมการมีส่วนร่วมของประชาชน

## ๒.๓ เป้าประสงค์

๑. ส่งเสริมสนับสนุนการพัฒนาด้านงานบริการชุมชนและสังคมขั้นพื้นฐาน

๒. ส่งเสริมสนับสนุนการพัฒนาด้านแหล่งน้ำสาธารณะ แหล่งน้ำตามธรรมชาติ

๓. ส่งเสริมสนับสนุนการพัฒนาด้านการเศรษฐกิจในพื้นที่

๔. ส่งเสริมการมีสุขภาพกายและสุขภาพจิตที่สมบูรณ์ อย่างยั่งยืนและมีส่วนร่วมของประชาชน

๕. ส่งเสริมสนับสนุนการพัฒนาคุณภาพการศึกษา ให้มีคุณธรรม จริยธรรม และรับผิดชอบต่อชุมชน

๖. ส่งเสริมสนับสนุนการอนุรักษ์ การฟื้นฟูทรัพยากรธรรมชาติและสภาพแวดล้อมที่ดี

๗. ส่งเสริมสนับสนุนการสร้างภาคีเครือข่าย การพัฒนาในด้านต่าง ๆ

## ๒.๔ ตัวชี้วัด

๑. การพัฒนาโครงสร้างพื้นฐานและสาธารณูปโภคให้ได้อย่างครบครัน

๒. มีการพัฒนาที่ยั่งยืนควบคู่ไปกับการอนุรักษ์ทรัพยากรธรรมชาติและสิ่งแวดล้อม

๓๘

๓. ประชาชนมีรายได้และมีคุณภาพชีวิตที่ดี

๔. ประชาชนได้รับการดูแลอย่างทั่วถึง ชุมชนมีความเข้มแข็งและมีศิลปวัฒนธรรมท้องถิ่นที่ดีงาม

## ๒.๕ กลยุทธ์

๒.๕.๑ การส่งเสริมพัฒนางานก่อสร้าง การปรับปรุงและซ่อมแซมถนน ท่อเหลี่ยม คสล. ร่องระบายน้ำ ฝายน้ำล้น ประปาหมู่บ้าน บ่อบาดาล บ่อน้ำโยก

๒.๕.๒ การส่งเสริมพัฒนางานการขยายเขตไฟฟ้าสาธารณะ ไฟฟ้าส่องสว่างสาธารณะและการซ่อมแซมภายในตำบล

๒.๕.๓ การส่งเสริม สนับสนุนการดำเนินงานเรื่องน้ำอุปโภค - บริโภค แหล่งน้ำสาธารณะ แหล่งน้ำ การเกษตรและการปรับปรุงแหล่งน้ำพื้นที่

๒.๕.๔ การส่งเสริมสนับสนุนการศึกษาพื้นฐานและการเรียนรู้ตลอดชีวิต

๒.๕.๕ การส่งเสริมสนับสนุนและฝึกอบรมกลุ่มอาชีพ ให้มีศักยภาพและสามารถพึ่งพาตนเองได้

๒.๕.๖ การส่งเสริมสนับสนุน งานสาธารณสุขมูลฐาน และส่งเสริมสุขภาพ การป้องกันรักษาโรคติดต่อและโรคไม่ติดต่อ

๒.๕.๗ การส่งเสริมสนับสนุน ระบบบริการการแพทย์ฉุกเฉินที่ได้มาตรฐาน

๒.๕.๘ การสนับสนุนสวัสดิการสังคม ผู้สูงอายุ ผู้พิการ เด็กและผู้ด้อยโอกาส

๒.๕.๙ การส่งเสริมสนับสนุนศิลปวัฒนธรรม การอนุรักษ์ประเพณี และภูมิปัญญาพื้นบ้าน

๒.๕.๑๐ การอนุรักษ์ ฟื้นฟูความอุดมสมบูรณ์ และการใช้ประโยชน์ทรัพยากรดินและป่าไม้อย่างมีจิตสำนึก

๒.๕.๑๑ การพัฒนาแหล่งน้ำ การจัดการคุณภาพน้ำอย่างมีประสิทธิภาพ

๒.๕.๑๒ การสนับสนุนการใช้พลังงานทดแทน เพื่อรองรับความต้องการใช้พลังงานอย่างยั่งยืน

๒.๕.๑๓ การพัฒนาระบบการจัดการทรัพยากรธรรมชาติและสิ่งแวดล้อมแบบบูรณาการ

๒.๕.๑๔ การป้องกันปัญหาช่วยเหลือ การลดผลกระทบความเสียหายจากสาธารณภัยและภัยธรรมชาติ

๒.๕.๑๕ การป้องกันปัญหายาเสพติดและฟื้นฟูผู้ติดยาเสพติด เพื่อขจัดความเดือดร้อนของประชาชน

๒.๕.๑๖ การรักษาความมั่นคงและความสงบเรียบร้อย เพื่อความปลอดภัยในชีวิตและทรัพย์สิน

๒.๕.๑๗ การบริหารจัดการการจัดเก็บรายได้ภาครัฐและการเบิกจ่ายงบประมาณ

๒.๕.๑๘ การพัฒนาบุคลากรและการจัดการองค์ความรู้

๒.๕.๑๙ การพัฒนาระบบและการบริการเทคโนโลยีสารสนเทศ

๒.๕.๒๐ การพัฒนาบริการประชาชนและส่งเสริมการมีส่วนร่วมของประชาชน

## ๒.๖ จุดยืนทางยุทธศาสตร์

๑. การศึกษา เป็นพื้นที่ที่มีสถานศึกษา ๓ ระดับ คือ ระดับประถมศึกษาและระดับมัธยมศึกษา และศูนย์พัฒนาเด็กเล็กภายในเขตตำบลนาจิวี่ให้การศึกษาระดับปฐมวัย มีการให้บริการการศึกษานอกระบบ และตามอัธยาศัย เช่น ที่อ่านหนังสือพิมพ์ประจำหมู่บ้าน การฝึกอบรมเกี่ยวกับการส่งเสริมอาชีพต่างๆ เป็นต้น

**๒. สาธารณสุข** ตำบลนาจิว มีโรงพยาบาลส่งเสริมสุขภาพตำบล จำนวน ๑ แห่ง คือ โรงพยาบาลส่งเสริมสุขภาพตำบลนาจิว ที่สามารถให้บริการประชาชนได้อย่างครอบคลุม พร้อมทั้งมีอาสาสมัครสาธารณสุขประจำหมู่บ้านคอยให้บริการ และปฏิบัติหน้าที่ในการดูแลด้านสาธารณสุขมูลฐานให้กับประชาชนในพื้นที่

**๓. การพัฒนาคุณภาพชีวิต** ภายในเขตองค์การบริหารส่วนตำบลนาจิวมีหน่วยงานที่รับผิดชอบเกี่ยวกับการพัฒนาคุณภาพชีวิต สงเคราะห์ราษฎรประจำหมู่บ้าน ประกอบกับได้รับความร่วมมือจาก กำนัน ผู้ใหญ่บ้าน ผู้นำชุมชน สมาชิกสภาองค์การบริหารส่วนตำบล ทำให้สังคมมีความเข้มแข็ง นอกจากนี้ยังมีกองทุนต่างๆ ภายในหมู่บ้าน สามารถสร้างภูมิคุ้มกันให้กับประชาชนในตำบลได้

**๔. ศิลปวัฒนธรรมและภูมิปัญญาท้องถิ่น** ภายในเขตองค์การบริหารส่วนตำบลนาจิว มีศิลปวัฒนธรรม มีประเพณีที่งดงาม และมีภูมิปัญญาท้องถิ่นที่หลากหลาย เช่น อิตสิบสอง ครองสิบสี่ บุญประเพณีท้องถิ่นที่ชัดเจน และยังถือปฏิบัติเป็นประจำจนถึงทุกวันนี้

**๕. การรักษาความสงบเรียบร้อย** ภายในเขตองค์การบริหารส่วนตำบลนาจิว มีตำรวจบ้าน และอาสาสมัครในหมู่บ้าน เช่น กู้ชีพกู้ภัย , อปพร. พร้อมทั้งจะปฏิบัติภารกิจที่จะก่อให้เกิดความสงบเรียบร้อย และความปลอดภัยในชีวิตและทรัพย์สินของประชาชน รวมทั้งการช่วยเหลือบรรเทาสาธารณภัยต่างๆ

**๖. ผลผลิตทางการเกษตร** พื้นที่ในเขตองค์การบริหารส่วนตำบลนาจิวมีพื้นที่กว้างขวางเหมาะแก่การทำ การเกษตร ทำให้สามารถปลูกพืชได้หลายชนิด ประชากรส่วนใหญ่ประกอบอาชีพทำนา ทำไร่อ้อย ทำไร่มันสำปะหลัง ทำสวนต่างๆ เช่น สวนแตง สวนผัก สวนยางพารา เป็นต้น

**๗. การท่องเที่ยว** เขตองค์การบริหารส่วนตำบลนาจิวมีภูมิประเทศ สภาพโดยทั่วไปเป็นป่าไม้ ภูเขา และที่เนินสูงเป็นส่วนใหญ่ มีที่ราบเป็นบางตอน ประกอบกับราษฎรประกอบอาชีพเกษตรกรรม ซึ่งสามารถรองรับ การท่องเที่ยวเชิงอนุรักษ์ หรือการท่องเที่ยวเชิงเกษตรได้ เนื่องจากมีความเป็นธรรมชาติและยังคงความเป็นชนบท

**๘. การพัฒนาแหล่งน้ำ** เขตองค์การบริหารส่วนตำบลนาจิวมีแหล่งน้ำธรรมชาติ หลักที่ผ่านตำบลนาจิว จำนวน ๒ ลำห้วย มีอ่างเก็บน้ำ จำนวน ๒ แห่ง หนอง/บึง จำนวน ๑๑ แห่ง สระน้ำ จำนวน ๗ แห่ง ประปาหมู่บ้าน จำนวน ๗ แห่ง และบ่อบโยก/น้ำบาดาล จำนวน ๗ แห่ง รวมทั้งมีแหล่งน้ำที่สร้างขึ้นจากงบประมาณของหน่วยงานราชการต่างๆ เพื่อให้ประชาชนมีน้ำสำหรับทำการเกษตรและการอุปโภค บริโภคอย่างเพียงพอ

**๙. การอนุรักษ์ทรัพยากรธรรมชาติและสิ่งแวดล้อม** ภายในเขตขององค์การบริหารส่วนตำบลนาจิว มีทรัพยากรธรรมชาติที่อุดมสมบูรณ์ มีป่าสาธารณะประโยชน์อยู่ในบริเวณพื้นที่ บ้านนาจิว หมู่ที่ ๑ และ บ้านนาโพธิ์ หมู่ที่ ๗ จำนวน ๑,๒๘๓ ไร่บ้านนาจิว หมู่ที่ ๒ จำนวน ๘๖ ไร่ บ้านสวรรค์ หมู่ที่ ๓ จำนวน ๓๐ ไร่ บ้านแสงสว่าง หมู่ที่ ๔ จำนวน ๖๕ ไร่ บ้านดงเย็น หมู่ที่ ๕ จำนวน ๔๒ ไร่ และบ้านขามป้อม หมู่ที่ ๖ จำนวน ๑๐๐ ไร่ ซึ่งองค์การบริหารส่วนตำบลนาจิว ยังมีกิจกรรมปลูกต้นไม้เฉลิมพระเกียรติในบริเวณที่ดินสาธารณะหมู่ที่ ๑ และ ๗ เพื่อเพิ่มพื้นที่ป่าให้มีความหนาแน่น อุดมสมบูรณ์เพิ่มขึ้น

๑๐. การพัฒนาองค์กร องค์การบริหารส่วนตำบลนาจิว เป็นองค์กรปกครองส่วนท้องถิ่นขนาดกลาง ประกอบด้วยโครงสร้าง ๒ ส่วน คือ สภาองค์การบริหารส่วนตำบล และนายกองค์การบริหารส่วนตำบล มีสถานที่และอาคารที่ทำการเหมาะสมและเพียงพอ มีการมอบหมายหน้าที่รับผิดชอบ และพัฒนาบุคลากรโดยการเข้ารับการฝึกอบรมอย่างต่อเนื่อง อีกทั้งยังมีเครื่องมือเครื่องใช้ในการปฏิบัติงานอย่างเพียงพอ

### ๓. การวิเคราะห์เพื่อพัฒนาท้องถิ่น

#### ๓.๑ การวิเคราะห์กรอบการจัดทำยุทธศาสตร์ขององค์กรปกครองส่วนท้องถิ่น

๓.๑.๑ ผลการวิเคราะห์ปัญหาและความต้องการของประชาชน ในองค์การบริหารส่วนตำบลนาจิว มีดังนี้  
เพื่อให้ทราบถึงสภาพการณ์แวดล้อมของการพัฒนาและศักยภาพในการพัฒนาท้องถิ่นในภาพรวมของตำบลนาจิว องค์กรปกครองส่วนท้องถิ่น หน่วยงานราชการและประชาชน จึงได้ร่วมกันวิเคราะห์สภาพการณ์เกี่ยวกับการพัฒนาต่างๆ โดยใช้เทคนิค SWOT Analysis เพื่อวิเคราะห์หาจุดแข็ง จุดอ่อน โอกาส และอุปสรรคที่จะนำไปสู่การพัฒนาตั้งผลการวิเคราะห์ ดังนี้

#### ๑. ด้านคนและสังคม

##### ๑.๑ การศึกษา

จุดแข็ง ในพื้นที่เขตองค์การบริหารส่วนตำบลนาจิวมีสถานศึกษา ๒ ระดับ คือ ระดับประถมศึกษาและระดับมัธยมศึกษา และในอนาคตจะก่อสร้างศูนย์พัฒนาเด็กเล็กภายในเขตตำบลนาจิวที่ให้การศึกษาระดับปฐมวัย มีการให้บริการศึกษานอกระบบ และตามอัธยาศัย เช่น ที่อ่านหนังสือพิมพ์ประจำหมู่บ้าน การฝึกอบรมเกี่ยวกับการส่งเสริมอาชีพต่างๆ เป็นต้น

จุดอ่อน หน่วยงานยังขาดแคลนบุคลากรที่ทำหน้าที่เกี่ยวกับการศึกษา ปัญหาการขาดแคลนครูผู้สอน และขาดสื่อการเรียนการสอนที่ทันสมัยสำหรับใช้ในการจัดการเรียนการสอน มีงบประมาณที่ไม่เพียงพอต่อการใช้จ่ายด้านการศึกษา

โอกาส องค์กรปกครองส่วนท้องถิ่นและหน่วยงานทางการศึกษา มีการประสานความร่วมมือเป็นอย่างดีในการร่วมกันพัฒนาการศึกษา

อุปสรรค ปัจจัยด้านกฎหมาย หรือระเบียบในเรื่องการจัดการศึกษาขององค์กรปกครองส่วนท้องถิ่นไม่มีความชัดเจน จึงทำให้องค์กรปกครองส่วนท้องถิ่นไม่สามารถสนับสนุนและพัฒนาการศึกษาในเขตพื้นที่ของ อบต.นาจิวได้อย่างเต็มศักยภาพ และค่านิยมของผู้ปกครองที่ส่งบุตรหลานเข้าเรียนในโรงเรียนนอกเขตพื้นที่

## ๑.๒ กีฬา

จุดแข็ง ในพื้นที่องค์การบริหารส่วนตำบลนาจี้จะมีสนามกีฬาประจำโรงเรียนในแต่ละแห่ง ซึ่งใช้เป็นสถานที่การแข่งขันกีฬาประเภทต่างๆ เช่น กีฬาฟุตบอล และมีการฝึกซ้อมนักกีฬาอย่างต่อเนื่อง

๔๑

จุดอ่อน ถึงแม้ว่าทางองค์การบริหารส่วนตำบลนาจี้จะมีสนามกีฬาประจำหมู่บ้าน และมีนโยบายให้การสนับสนุนงบประมาณเกี่ยวกับด้านกีฬา แต่ยังมีปัญหาด้านงบประมาณที่ไม่เพียงพอต่อการใช้จ่ายอย่างต่อเนื่อง และขาดแคลนผู้ฝึกสอนที่มีทักษะและความเชี่ยวชาญในกีฬาบางประเภท

โอกาส รัฐบาลมีนโยบายให้การสนับสนุนในด้านกีฬา

อุปสรรค การประสานงานระหว่างหน่วยงานที่ดำเนินกิจกรรมด้านกีฬา ยังขาดการประสานงานที่จะร่วมมือกันพัฒนาในด้านการกีฬา และยังไม่ได้รับผิดชอบหน่วยงานที่ดำเนินกิจกรรมด้านกีฬาอย่างจริงจัง

## ๑.๓ สาธารณสุข

จุดแข็ง

- มีชุมชนภาคีเครือข่ายเข้ามาร่วมดำเนินงาน
- มีงบประมาณกองทุนส่งเสริมสุขภาพที่สนับสนุนในการดำเนินงาน
- มีการสื่อสาร และเทคโนโลยีสารสนเทศในการดำเนินงานที่สะดวกมากขึ้น

จุดอ่อน

- ขาดแคลนบุคลากรด้านทันตกรรมประจำโรงพยาบาลส่งเสริมสุขภาพฯ
- มีปริมาณงานมากกว่าบุคลากรผู้รับผิดชอบ
- การบริการประชาชนยังไม่ทั่วถึงและดีพอ

โอกาส

- มีเครือข่ายวิชาชีพ
- มีการตรวจวัด ตรวจสอบประเมินคุณภาพการบริการ
- มีระบบการส่งต่อผู้ป่วย

อุปสรรค

- ตำแหน่งที่ตั้งของโรงพยาบาลไม่กึ่งกลางในพื้นที่ที่ต้องรับผิดชอบดูแลรักษาประชาชน

- ระบบน้ำประปามีปัญหา
- ห่างไกลจากตัวอำเภอ

#### ๑.๔ การพัฒนาคุณภาพชีวิต

**จุดแข็ง** ภายในเขตองค์การบริหารส่วนตำบลนาจี้มีหน่วยงานที่รับผิดชอบเกี่ยวกับการพัฒนาคุณภาพชีวิต คือ ศูนย์ส่งเสริมวิสาหกิจชุมชน และมีเจ้าหน้าที่ผู้รับผิดชอบโดยตรง ประกอบกับได้รับความร่วมมือจาก กำนัน ผู้ใหญ่บ้าน ผู้นำชุมชน สมาชิกสภาองค์การบริหารส่วนตำบล ทำให้สังคมมีความเข้มแข็ง นอกจากนี้ยังมีกองทุนต่างๆ ภายในหมู่บ้าน สามารถสร้างภูมิคุ้มกันให้กับประชาชนในตำบลได้

**จุดอ่อน** ด้านข้อมูลพื้นฐาน ยังเป็นข้อมูลที่ไม่ถูกต้องครบถ้วนและเป็นปัจจุบัน ประชาชนไม่เปิดเผยข้อมูลพื้นฐานที่เป็นจริงกับหน่วยงานของรัฐ เนื่องจากมีทัศนคติที่ไม่ดีต่อรัฐบาลหรือองค์กรของรัฐ

๔๒

**โอกาส** รัฐบาลจัดสรรเงินทุนให้แก่หมู่บ้าน เช่น กองทุนหมู่บ้าน โครงการชุมชนพอเพียง เป็นต้น มีสวัสดิการให้กับคนชรา ผู้พิการและผู้ป่วยโรคเอดส์ รวมทั้งมีมาตรการลดค่าครองชีพให้กับประชาชน

**อุปสรรค** ภายในเขตองค์การบริหารส่วนตำบลนาจี้ มีการอพยพแรงงานภายในหมู่บ้านไปทำงานในต่างถิ่น ทำให้เกิดปัญหาประชากรแฝง เด็กและเยาวชนไม่ได้รับการศึกษาตามเกณฑ์ที่ทางการกำหนดเนื่องจากเกิดการย้ายถิ่นฐานการทำงานของผู้ปกครองบ่อย ๆ สำหรับการสนับสนุนผู้ด้อยโอกาส ผู้พิการ และคนชราไม่สามารถดำเนินการได้อย่างเต็มที่ เนื่องจากกฎหมาย และระเบียบของทางราชการ

#### ๑.๕ ศิลปวัฒนธรรมและภูมิปัญญาท้องถิ่น

**จุดแข็ง** ภายในเขตองค์การบริหารส่วนตำบลนาจี้ มีศิลปวัฒนธรรม มีประเพณีที่ดั้งเดิม และมีภูมิปัญญาท้องถิ่นที่หลากหลาย เช่น ฮิตสิบสอง ครองสิบสี่ บุญประเพณีท้องถิ่นที่ชัดเจน และยังถือปฏิบัติเป็นประจำจนถึงทุกวันนี้

**จุดอ่อน** ภายในเขตองค์การบริหารส่วนตำบลนาจี้ยังขาดแคลนบุคลากรและขาดการส่งเสริมสนับสนุนด้านงบประมาณในเรื่องความรู้ ความสามารถในด้านศิลปวัฒนธรรมและภูมิปัญญาท้องถิ่น ขาดการจัดตั้งกลุ่ม/องค์กรในการสืบสานภูมิปัญญาหรือองค์ความรู้เก่าๆ ในด้านภูมิปัญญาท้องถิ่น และขาดสถานที่ในการเก็บรวบรวมข้อมูลด้านศิลปวัฒนธรรม เพื่อเป็นแหล่งเรียนรู้ให้กับคนรุ่นหลัง

**โอกาส** องค์กรปกครองส่วนท้องถิ่น และหน่วยงานต่างๆ มีความพร้อมที่จะให้การสนับสนุนในด้านศิลปวัฒนธรรม ประเพณี และภูมิปัญญาท้องถิ่น

อุปสรรค สภาพสังคมในปัจจุบันเยาวชนได้ให้ความสนใจกับวัฒนธรรมจากต่างชาติ การรับวัฒนธรรมใหม่ๆ ตามกระแสนิยมทำให้ค่านิยมเปลี่ยนไปจากประเพณีดั้งเดิม มีความสนใจในวัฒนธรรมของไทยลดน้อยลง

## ๑.๖ การรักษาความสงบเรียบร้อย

จุดแข็ง ภายในเขตองค์การบริหารส่วนตำบลนาจิว มีตำรวจบ้าน และอาสาสมัครในหมู่บ้าน เช่น กู้ชีพ กู้ภัย , อปพร. พร้อมทั้งจะปฏิบัติภารกิจที่จะก่อให้เกิดความสงบเรียบร้อย และความปลอดภัยในชีวิตและทรัพย์สิน ของประชาชน รวมทั้งการช่วยเหลือบรรเทา สาธารณภัยต่างๆ

จุดอ่อน พื้นที่ในเขตองค์การบริหารส่วนตำบลนาจิวเป็นพื้นที่ที่กว้าง ในการเกิดเหตุบางครั้งอาจไปถึงสถานที่นั้นๆ ล่าช้า ก่อให้เกิดความเสียหายในวงกว้าง และปัญหาเสพติดที่ยังมีอยู่ในพื้นที่

โอกาส องค์การบริหารส่วนตำบลนาจิวมีการประสานความร่วมมือกับส่วนราชการหรือหน่วยงานที่เกี่ยวข้อง เพื่อดำเนินงานเกี่ยวกับการรักษาความสงบเรียบร้อย และพร้อมที่จะให้การสนับสนุนกิจกรรมด้านการรักษาความสงบเรียบร้อย

๔๓

อุปสรรค สภาพสังคมในปัจจุบันเกิดปัญหาการลักขโมยและปัญหาอาชญากรรมเพิ่มขึ้น เนื่องจากสินค้าอุปโภคบริโภค และราคาน้ำมันมีราคาแพงมากขึ้น อีกทั้งการเกิดภัยพิบัติต่างๆ จากธรรมชาติ เช่น อุทกภัย วาตภัย เป็นต้น ซึ่งภัยต่างๆ เหล่านี้เป็นอุปสรรคต่อการรักษาความสงบเรียบร้อย

## ๒. ด้านเศรษฐกิจ

### ๒.๑ ผลผลิตทางการเกษตร

จุดแข็ง พื้นที่ในเขตองค์การบริหารส่วนตำบลนาจิวมีพื้นที่กว้างขวางเหมาะแก่การทำเกษตร ทำให้สามารถปลูกพืชได้หลายชนิด ประชากรส่วนใหญ่ประกอบอาชีพทำนา ทำไร่อ้อย ทำไร่มันสำปะหลัง ทำสวนต่างๆ เช่น สวนแตง สวนผัก สวนยางพารา เป็นต้น

จุดอ่อน ภายในเขตองค์การบริหารส่วนตำบลนาจิว ขาดแคลนบุคลากรหรือคณะกรรมการผู้ทำหน้าที่ขับเคลื่อนเศรษฐกิจ ที่มีความเชี่ยวชาญ ทักษะและประสบการณ์ทางการบริหารจัดการด้านการตลาด ขาดแคลนตลาดรองรับผลผลิตทางการเกษตร



โอกาส องค์การบริหารส่วนตำบลนาจี้ว หน่วยงานราชการ องค์การบริหารส่วนจังหวัดและองค์กรปกครองส่วนท้องถิ่นในจังหวัดขอนแก่น ให้ความสำคัญในการแก้ไขปัญหาราคาสินค้าเกษตรตกต่ำ ในการแทรกแซงราคาพืชผลทางการเกษตรด้วยการรับซื้อจากเกษตรกรเพื่อพยุงราคาให้สูงขึ้น

อุปสรรค เกษตรมีภาระค่าใช้จ่ายในเรื่องของต้นทุนสูงขึ้น แต่ราคาพืชผลทางการเกษตรกลับมีราคาตกต่ำ เป็นปัญหาที่เรื้อรัง และการเกิดภาวะโลกร้อนส่งผลให้ผลผลิตทางการเกษตรได้รับความเสียหาย และมีปริมาณผลผลิตลดลงในทุกด้าน เนื่องจากสภาพอากาศที่เปลี่ยนแปลงไปมาก

## ๒.๒ การท่องเที่ยว

### จุดแข็ง

ภายในเขตองค์การบริหารส่วนตำบลนาจี้วมีภูมิประเทศ สภาพโดยทั่วไปเป็นป่าไม้ ภูเขาและที่เนินสูงเป็นส่วนใหญ่ มีที่ราบเป็นบางตอน ประกอบด้วยราษฎรประกอบอาชีพเกษตรกรรม ซึ่งสามารถรองรับการท่องเที่ยวเชิงอนุรักษ์ หรือการท่องเที่ยวเชิงเกษตรได้ เนื่องจากมีความเป็นธรรมชาติและยังคงความเป็นชนบท

### จุดอ่อน

องค์การบริหารส่วนตำบลนาจี้วยังขาดแคลนบุคลากรที่จะปฏิบัติหน้าที่เกี่ยวกับด้านการท่องเที่ยว และสถานที่ท่องเที่ยวยังขาดการประชาสัมพันธ์อย่างต่อเนื่อง ขาดการบริหารจัดการด้านการท่องเที่ยวอย่างจริงจัง รวมทั้งขาดการประสานกับหน่วยงานที่รับผิดชอบเกี่ยวกับการท่องเที่ยวโดยตรง

### โอกาส

ในพื้นที่ตำบลนาจี้วมีสถานที่ที่สามารถพัฒนาส่งเสริมให้เป็นแหล่งท่องเที่ยวได้

๔๔

### อุปสรรค

ภายในเขตองค์การบริหารส่วนตำบลนาจี้วเส้นทางการคมนาคมมีความคับแคบ ถนนในตำบลส่วนใหญ่เป็นถนนลาดยางและถนนลูกรัง ต้องใช้งบประมาณสูงในการปรับปรุง และขาดการพัฒนาแหล่งท่องเที่ยวให้มีความสวยงาม นอกจากนี้ยังมีขาดมัคคุเทศก์ท้องถิ่นที่จะให้บริการนักท่องเที่ยว

## ๓. ด้านโครงสร้างพื้นฐาน

### ๓.๑ การคมนาคมและการขนส่ง

#### จุดแข็ง

มีสถานที่และเส้นทางการคมนาคมขนส่งที่จะพัฒนาต่อยอดได้หลายเส้นทาง

### จุดอ่อน

องค์การบริหารส่วนตำบลนาจี้มีงบประมาณไม่เพียงพอที่จะดำเนินการก่อสร้าง ปรับปรุงซ่อมแซมได้อย่างสะดวกรวดเร็ว

### โอกาส

ขอรับการสนับสนุนจากส่วนราชการตามพระราชบัญญัติกำหนดแผนและขั้นตอนการกระจายอำนาจให้แก่องค์กรปกครองส่วนท้องถิ่น พ.ศ. ๒๕๔๒

### อุปสรรค

ระเบียบข้อกฎหมายไม่เอื้อต่อการดำเนินงานขององค์กรปกครองส่วนท้องถิ่น ทำให้การพัฒนาด้านโครงสร้างพื้นฐานขององค์การบริหารส่วนตำบลนาจี้ไม่ทั่วถึง

## **๓.๒ การพัฒนาแหล่งน้ำ**

### จุดแข็ง

ภายในเขตองค์การบริหารส่วนตำบลนาจี้มีแหล่งน้ำธรรมชาติ (หนองน้ำ , บ่อน้ำ, ลำห้วย) ที่มาก มีแหล่งน้ำหลักที่ผ่านตำบลนาจี้ จำนวน ๒ ลำห้วย มีอ่างเก็บน้ำ จำนวน ๒ แห่ง หนอง/บึง จำนวน ๑๑ แห่ง สระน้ำ จำนวน ๗ แห่ง ปรุป่าหมู่บ้าน จำนวน ๗ แห่ง และบ่อโยก/น้ำบาดาล จำนวน ๗ แห่ง รวมทั้งมีแหล่งน้ำที่สร้างขึ้นจากงบประมาณของหน่วยงานราชการต่างๆ เพื่อให้ประชาชนมีน้ำสำหรับทำการเกษตรและการอุปโภค บริโภคอย่างเพียงพอ

### จุดอ่อน

ขาดการศึกษา สำรวจพื้นที่ตามหลักวิชาการในเขตองค์การบริหารส่วนตำบลนาจี้ แหล่งเก็บกักน้ำ ดินเขิน การบริหารจัดการน้ำยังไม่เป็นระบบ เมื่อถึงฤดูแล้งจะประสบปัญหาขาดแคลนน้ำ จึงต้องมีการพัฒนาระบบการกักเก็บน้ำให้มีประสิทธิภาพ

### โอกาส

นโยบายรัฐบาลให้ความสำคัญกับการพัฒนาแหล่งน้ำและแก้ไขปัญหาภัยแล้ง

### อุปสรรค

ในปัจจุบันตำบลนาจี้ประสบปัญหาภาวะโลกร้อน ซึ่งเกิดจากหลายปัจจัย จนเกิดภาวะน้ำท่วมและเกิดภัยแล้ง ฝนไม่ตกต้องตามฤดูกาล

## **๔. ด้านทรัพยากรธรรมชาติและสิ่งแวดล้อม**

### **๔.๑ การอนุรักษ์ทรัพยากรธรรมชาติและสิ่งแวดล้อม**

### จุดแข็ง

ภายในเขตขององค์การบริหารส่วนตำบลนาจิว มีทรัพยากรธรรมชาติที่อุดมสมบูรณ์ มีป่าสาธารณะประโยชน์อยู่ในบริเวณพื้นที่ บ้านนาจิว หมู่ที่ ๑ และ บ้านนาโพธิ์ หมู่ที่ ๗ จำนวน ๑,๒๘๓ ไร่ บ้านนาง้อง หมู่ที่ ๒ จำนวน ๘๖ ไร่ บ้านสวรรค์ หมู่ที่ ๓ จำนวน ๓๐ ไร่ บ้านแสงสว่าง หมู่ที่ ๔ จำนวน ๖๕ ไร่ บ้านดงเย็น หมู่ที่ ๕ จำนวน ๔๒ ไร่ และบ้านขามป้อม หมู่ที่ ๖ จำนวน ๑๐๐ ไร่ ซึ่งองค์การบริหารส่วนตำบลนาจิว ยังมีกิจกรรมปลูกต้นไม้เฉลิมพระเกียรติในบริเวณที่ดินสาธารณะหมู่ที่ ๑และ ๗ เพื่อเพิ่มพื้นที่ป่าให้มีความหนาแน่น อุดมสมบูรณ์เพิ่มขึ้น

#### จุดอ่อน

การใช้สารเคมีด้านการเกษตร อุตสาหกรรม และการใช้สิ่งของที่ฟุ่มเฟือย ทำให้ส่งผลกระทบต่อทรัพยากรธรรมชาติและสิ่งแวดล้อม

#### โอกาส

ในปัจจุบันหน่วยงานต่างๆ และองค์กรปกครองส่วนท้องถิ่นได้ให้ความสนใจในเรื่องการอนุรักษ์ทรัพยากรธรรมชาติ ซึ่งดำเนินการในเรื่องการประชาสัมพันธ์การให้ความรู้ สร้างความเข้าใจและสร้างจิตสำนึกของประชาชนในการอนุรักษ์ทรัพยากรธรรมชาติและสิ่งแวดล้อม

#### อุปสรรค

การบังคับใช้กฎหมายเกี่ยวกับทรัพยากรธรรมชาติและสิ่งแวดล้อมยังไม่มีประสิทธิภาพ และการขาดความใส่ใจในการลดภาวะโลกร้อน

### **๕. ด้านการบริหารจัดการ**

#### **๕.๑ การพัฒนาองค์กร**

จุดแข็ง องค์การบริหารส่วนตำบลนาจิว เป็นองค์กรปกครองส่วนท้องถิ่นขนาดกลาง ประกอบด้วยโครงสร้าง ๒ ส่วน คือ สภาองค์การบริหารส่วนตำบล และนายกองค์การบริหารส่วนตำบล มีสถานที่และอาคารที่ทำการเหมาะสมและเพียงพอ มีการมอบหมายหน้าที่รับผิดชอบ และพัฒนาบุคลากรโดยการเข้ารับการฝึกอบรมอย่างต่อเนื่อง อีกทั้งยังมีเครื่องมือเครื่องใช้ในการปฏิบัติงานอย่างเพียงพอ

จุดอ่อน หน่วยงานยังขาดแคลนจำนวนบุคลากรการทำงานที่เข้มแข็ง เทคโนโลยีสารสนเทศยังไม่สมบูรณ์

โอกาส พระราชบัญญัติสภาตำบลและองค์การบริหารส่วนตำบล พ.ศ. ๒๕๓๗ แก้ไขเพิ่มเติม (ฉบับที่ ๖) พ.ศ. ๒๕๕๒ พระราชบัญญัติกำหนดแผนและขั้นตอนการกระจายอำนาจให้แก่องค์กรปกครองส่วนท้องถิ่น พ.ศ. ๒๕๔๒ และระเบียบ กฎหมายอื่นๆ ที่เกี่ยวข้อง

อุปสรรค ระเบียบ กฎหมาย บางอย่างล้าสมัยและไม่ชัดเจน การพัฒนาในด้านต่างๆ ไม่สอดคล้องกับความเจริญของโลกาภิวัตน์ และเทคโนโลยีใหม่ๆ

### ๓.๒ การประเมินสถานการณ์สภาพแวดล้อมภายนอกที่เกี่ยวข้อง

ตามยุทธศาสตร์การพัฒนาขององค์การบริหารส่วนตำบลนาจิว เทคนิคที่ใช้ในการวิเคราะห์ ศักยภาพขององค์การบริหารส่วนตำบล โดยใช้เทคนิค SWOT Anlysis และจัดลำดับความสำคัญของปัญหา มีเกณฑ์ที่จะใช้สำหรับการจัดลำดับความสำคัญ ปริมาณปัญหา ขนาดของกลุ่มคนที่ได้รับประโยชน์ ความร้ายแรงและความเร่งด่วน ซึ่งสามารถประเมินสถานการณ์สภาพแวดล้อมภายนอกที่เกี่ยวข้องกับปัญหาและความต้องการของประชาชนประกอบด้วยโอกาส และข้อจำกัด ของปัญหาในแต่ละด้านของการพัฒนา ได้ดังนี้

#### ปัจจัยภายนอก

**โอกาส (Opportunities)** หมายถึง สถานการณ์และสิ่งแวดล้อมภายนอกที่มีลักษณะเกื้อกูลหรือสนับสนุนต่อแนวทางการพัฒนา

- การวิเคราะห์โอกาสที่มีลักษณะเกื้อกูลและสนับสนุนต่อแนวทางการพัฒนาขององค์การบริหารส่วนตำบลนาจิว ดังนี้

๑. รัฐธรรมนูญแห่งราชอาณาจักรไทย พ.ศ.๒๕๕๐ หมวด ๕ ส่วนที่ ๓ แนวนโยบายด้านการบริหารราชการแผ่นดิน มาตรา ๗๗ (๓) รัฐต้องกระจายอำนาจให้องค์กรปกครองส่วนท้องถิ่นพึ่งตนเองและตัดสินใจในกิจการของท้องถิ่นได้เอง โดยคำนึงถึงเจตนารมณ์ของประชาชน หมวด ๑๔ การปกครองส่วนท้องถิ่น มาตรา ๒๗๒ รัฐจะต้องให้ความเป็นอิสระแก่ท้องถิ่นตามหลักแห่งการปกครองตนเองตามเจตนารมณ์ของประชาชนในท้องถิ่น และส่งเสริมให้องค์กรปกครองส่วนท้องถิ่นเป็น หน่วยงานหลักในการจัดทำบริการสาธารณะและมีส่วนร่วมในการตัดสินใจแก้ไขปัญหาในพื้นที่ และมาตรา ๒๗๔ องค์กรปกครองส่วนท้องถิ่นทั้งหลาย ย่อมมีความเป็นอิสระในการกำหนดนโยบาย การปกครอง การบริหาร การจัดบริการสาธารณะที่มีความหลากหลาย การบริหารงานบุคคล การเงินและการคลัง และมีอำนาจหน้าที่ของตนเองโดยเฉพาะ โดยต้องคำนึงถึงความสอดคล้องกับการพัฒนาของจังหวัดและประเทศ
๒. พระราชบัญญัติกำหนดแผนและขั้นตอนการกระจายอำนาจให้แก่องค์กรปกครองส่วนท้องถิ่น พ.ศ. ๒๕๔๒ มาตรา ๑๖ (๔) กำหนดให้องค์กรปกครองส่วนท้องถิ่นมีอำนาจหน้าที่ในการจัดระบบบริการสาธารณะเพื่อประโยชน์ในท้องถิ่น โดยสนับสนุนการถ่ายโอนภารกิจแก่องค์กรปกครองส่วนท้องถิ่น

ตามแผนการกระจายอำนาจ ๖ ด้าน ทำให้มีโอกาสได้รับการจัดสรรทั้งงบประมาณ การฝึกอบรมความรู้ ศักยภาพของเจ้าหน้าที่ และมีอำนาจหน้าที่ในการควบคุม ดูแล ป้องกันและแก้ไขเพิ่มมากขึ้น ทำให้สามารถดำเนินการแก้ไขปัญหาความเร่งด่วนได้อย่างรวดเร็วและมีประสิทธิภาพมากขึ้น

๓. พระราชกฤษฎีกา ว่าด้วยหลักเกณฑ์และวิธีการบริหารกิจการบ้านเมืองที่ดี พ.ศ. ๒๕๔๖ ที่สร้างความตื่นตัว และสร้างแรงขับเคลื่อนกระบวนการเข้ามามีส่วนร่วมภาคประชาชนและภาคบุคลากรผู้ปฏิบัติงานตั้งแต่การร่วมคิด ร่วมตัดสินใจ และร่วมปฏิบัติ โดยกำหนดให้เป็นกลไกในการประเมินผลการปฏิบัติงานขององค์กรปกครองส่วนท้องถิ่น

๔. แผนพัฒนาเศรษฐกิจและสังคมแห่งชาติ ฉบับที่ ๑๐ ( พ.ศ. ๒๕๕๐ – ๒๕๕๔ ) ปรับเปลี่ยนบริบทการพัฒนาและ ทิศทางการปรับตัวพร้อมรับการเปลี่ยนแปลงโลกาภิวัตน์ โดยการขับเคลื่อนกระบวนการพัฒนา “ความ

รอบรู้” รอบคอบ สอดคล้องกับวิถีชีวิตสังคมไทย และเสริมสร้างศีลธรรมและสำนึกใน “คุณธรรม” จริยธรรมในการปฏิบัติหน้าที่และดำเนินชีวิต

๔๗

๕. กรมส่งเสริมการปกครองส่วนท้องถิ่น มีนโยบายที่จะเปิดโอกาสให้มีการส่งตัวบุคลากรสังกัดองค์กรปกครองส่วนท้องถิ่น เข้ารับการอบรม สัมมนา และพัฒนาความรู้ อย่างต่อเนื่องตลอดปี โดยมีหลายหลักสูตรที่เป็นประโยชน์ต่อทุกตำแหน่ง

๖. มีการเสริมสร้างธรรมาภิบาลในภาครัฐ เน้นประสิทธิภาพ ประหยัด เป็นธรรม โปร่งใส เปิดโอกาสให้ภาคประชาชนเข้ามามีส่วนร่วมคิด ตัดสินใจ และร่วมรับผลประโยชน์

**อุปสรรค (Threat)** หมายถึง สถานการณ์และสิ่งแวดล้อมภายนอกท้องถิ่นที่มีลักษณะส่งผลให้เกิดความเสียหาย หรือมีผลด้านลบต่อการพัฒนา

- การวิเคราะห์โอกาสที่มีลักษณะเกื้อกูลและสนับสนุนต่อแนวทางการพัฒนาขององค์การบริหารส่วนตำบลนาจิว ดังนี้

๑. อบต.นาจิว ตั้งอยู่ในเขตพื้นที่เสี่ยงต่อการระบาดของยาเสพติด และเป็นเส้นทางยุทธศาสตร์การขนส่งและสิ่งผิดกฎหมายอื่นๆ ผ่านตำบลนาจิวเข้าสู่ตัวอำเภอ และจังหวัดขอนแก่น

๒. ปัญหาด้านความมั่นคงและความปลอดภัยในชีวิตและทรัพย์สิน ทำให้ครัวเรือนเกิดความไม่ปลอดภัยเสี่ยงต่อภัยคุกคาม รวมทั้งความไม่มั่นคงในที่อยู่อาศัย

๓. ประชาชนในพื้นที่อพยพย้ายถิ่นหางานในพื้นที่อื่นๆ ประชาชนพื้นเดิมจึงไม่ได้อาศัยอยู่ในเขตพื้นที่ มีผลต่อความร่วมมือในการพัฒนาท้องถิ่น

๔. ความต้องการของประชาชนบางโครงการ กิจกรรม มีแนวทางปฏิบัติที่ไม่สอดคล้องกับระเบียบ กฎหมาย จึงเกิดความไม่พึงพอใจในการดำเนินงาน มีผลต่อความร่วมมือในการพัฒนาท้องถิ่น

๕. ราคาพืชผลทางการเกษตรตกต่ำ ขาดการวิเคราะห์ฤดูกาลความต้องการของตลาดกับพืชผลการเกษตร

ส่วนที่ ๓  
การนำแผนพัฒนาท้องถิ่นไปสู่การปฏิบัติ

๑. ยุทธศาสตร์การพัฒนาและแผนงาน

ที่	ยุทธศาสตร์	ด้าน	แผนงาน	งาน	หน่วยงาน รับผิดชอบหลัก
๑	ยุทธศาสตร์การพัฒนา โครงสร้างพื้นฐาน	การเศรษฐกิจ	๑.๑ อุตสาหกรรม และการโยธา	๑.๑.๑ งานบริหารทั่วไป เกี่ยวกับอุตสาหกรรมและ การโยธา ๑.๑.๒ งานก่อสร้าง โครงสร้างพื้นฐาน	กองช่าง
			๑.๒ การเกษตร	๑.๒.๑ งานส่งเสริม การเกษตร ๑.๒.๒ งานอนุรักษ์แหล่ง น้ำและป่าไม้	กองช่าง
		บริการชุมชน และสังคม	๑.๓ เคหะและ ชุมชน	๑.๓.๑ งานบริหารทั่วไป เกี่ยวกับเคหะและชุมชน ๑.๓.๒ งานไฟฟ้าถนน ๑.๓.๓ งานกำจัดขยะมูล ฝอยและสิ่งปฏิกูล	สำนักปลัด กองช่าง
๒	ยุทธศาสตร์การพัฒนา ด้านคุณภาพชีวิตและ สังคม	บริการชุมชน และสังคม	๒.๑ การศึกษา	๒.๑.๑ งานบริหารทั่วไป เกี่ยวกับการศึกษา ๒.๑.๒ งานระดับก่อนวัย เรียนและประถมศึกษา	กองการศึกษา

			๒.๒ สาธารณสุข	๒.๒.๑ งานบริการ สาธารณสุข	สำนักปลัด
			๒.๓ สังคม สงเคราะห์	๒.๓.๑ งานสวัสดิการ สังคมและสังคมสงเคราะห์	สำนักปลัด
			๒.๔ สร้างความ เข้มแข็งของชุมชน	๒.๔.๑ งานส่งเสริม สนับสนุนความเข้มแข็ง ชุมชน	สำนักปลัด
			๒.๕ การศาสนา วัฒนธรรมและ นันทนาการ	๒.๕.๑ งานกีฬาและ นันทนาการ ๒.๕.๒ งานศาสนาและ วัฒนธรรมท้องถิ่น	กองการศึกษา

ที่	ยุทธศาสตร์	ด้าน	แผนงาน	งาน	หน่วยงาน รับผิดชอบหลัก
๓	ยุทธศาสตร์การบริหาร จัดการทรัพยากร ธรรมชาติและสิ่งแวดล้อม เพื่อการพัฒนาอย่างยั่งยืน	การเศรษฐกิจ	๓.๑ การเกษตร	๓.๑.๑ งานส่งเสริม การเกษตร ๓.๒.๒ งานอนุรักษ์แหล่ง น้ำและป่าไม้	สำนักปลัด
๔	ยุทธศาสตร์การเสริมสร้าง ความมั่นคงและปลอดภัย ในชีวิตและทรัพย์สิน	บริหารงาน ทั่วไป	๔.๑ การรักษา ความสงบภายใน	๔.๑.๑ งานบริหารทั่วไป เกี่ยวกับการรักษาความสงบ ภายใน ๔.๒.๑ งานป้องกันภัยฝ่าย พลเรือนและระงับอัคคีภัย	สำนักปลัด
๕	ยุทธศาสตร์การบริหาร จัดการองค์กรและภาครัฐ	บริหารงาน ทั่วไป	๕.๑ บริหารงาน ทั่วไป	๕.๑.๑ งานบริหารทั่วไป ๕.๑.๒ งานวางแผนสถิติ และวิชาการ ๕.๑.๓ งานบริหารงานคลัง	สำนักปลัด